



AUDIENCIA PÚBLICA DE RENDICIÓN CUENTAS INICIAL 2021

HOSPITAL DEL NORTE



OBJETIVO DEL INFORME

Presentar en Audiencia Pública la Rendición de Cuentas Inicial para poner en consideración de la ciudadanía las proyecciones del Hospital del Norte para la gestión 2021



MARCO NORMATIVO – C.P.E.

Como un derecho fundamental, todas/os los bolivianos, según al **artículo 18 numeral I** de la Constitución Política del Estado, tienen “...derecho a la salud” y que “...la inclusión y el acceso a la salud...” debe garantizarse a todas “...las personas, sin exclusión y discriminación alguna” (numeral II).

Respecto al sistema de salud, la norma indica que será “...único..., gratuito, equitativo, intracultural, participativo, con calidad, calidez y control social” (numeral III).

“El sistema se basa en los principios de solidaridad, eficiencia y corresponsabilidad y se desarrolla mediante políticas públicas en todos los niveles de gobierno” (Íbid)



NATURALEZA INSTITUCIONAL

Partiendo de lo establecido en la Constitución Política del Estado y el Código de Salud (Arts. 18 y 134, respectivamente), la Ley Marco de Autonomías y Descentralización “Andrés Báñez” establece las competencias concurrentes del Gobierno Departamental, a saber: “Elaborar y ejecutar proyectos departamentales de promoción de salud y prevención de enfermedades en el marco de la política de salud” (Art. 81, parágrafo III, numeral I, inciso j).

La Resolución Administrativa DIR-SEDES 025/14 resuelve autorizar “...la apertura y funcionamiento del establecimiento de salud, Hospital Público de Tercer Nivel de Atención en Salud, denominado HOSPITAL DEL NORTE...”



DEFINICIONES ESTRATÉGICAS

MISIÓN: “Somos un hospital de tercer nivel que forma parte del Sistema Público de Salud Nacional, que brinda atención en salud especializada con calidad, seguridad y alta capacidad resolutive, con enfoque integral, intercultural, responsabilidad social y ambiental; formador de recursos humanos especializados; logrando la satisfacción de los usuarios y sus familias”



DEFINICIONES ESTRATÉGICAS

VISIÓN: “Ser un Hospital Modelo acreditado de referencia a nivel nacional, en la atención de patologías de alta complejidad, manteniendo la excelencia en la calidad de atención; formando recursos humanos por competencias, utilizando la tecnología y los recursos públicos de forma eficiente y transparente, a través de la Gestión Hospitalaria, contando con talento humano multidisciplinario calificado, comprometido y vinculado a la investigación”



MODELO DE GESTIÓN





CARACTERÍSTICAS DEL MODELO DE GESTIÓN

EFICIENTE

- Persigue vincular de forma clara el volumen de producción de servicios, sus costos reales y el financiamiento.

GESTIÓN SISTÉMICA POR PROCESOS

- Aplicar el enfoque sistémico y de gestión por procesos.

CALIDAD TÉCNICA

- Calidad técnica en todas las funciones que realiza a través de los procesos rediseñados



CARACTERÍSTICAS DEL MODELO DE GESTIÓN

TRANSPARENCIA EN LA GESTIÓN

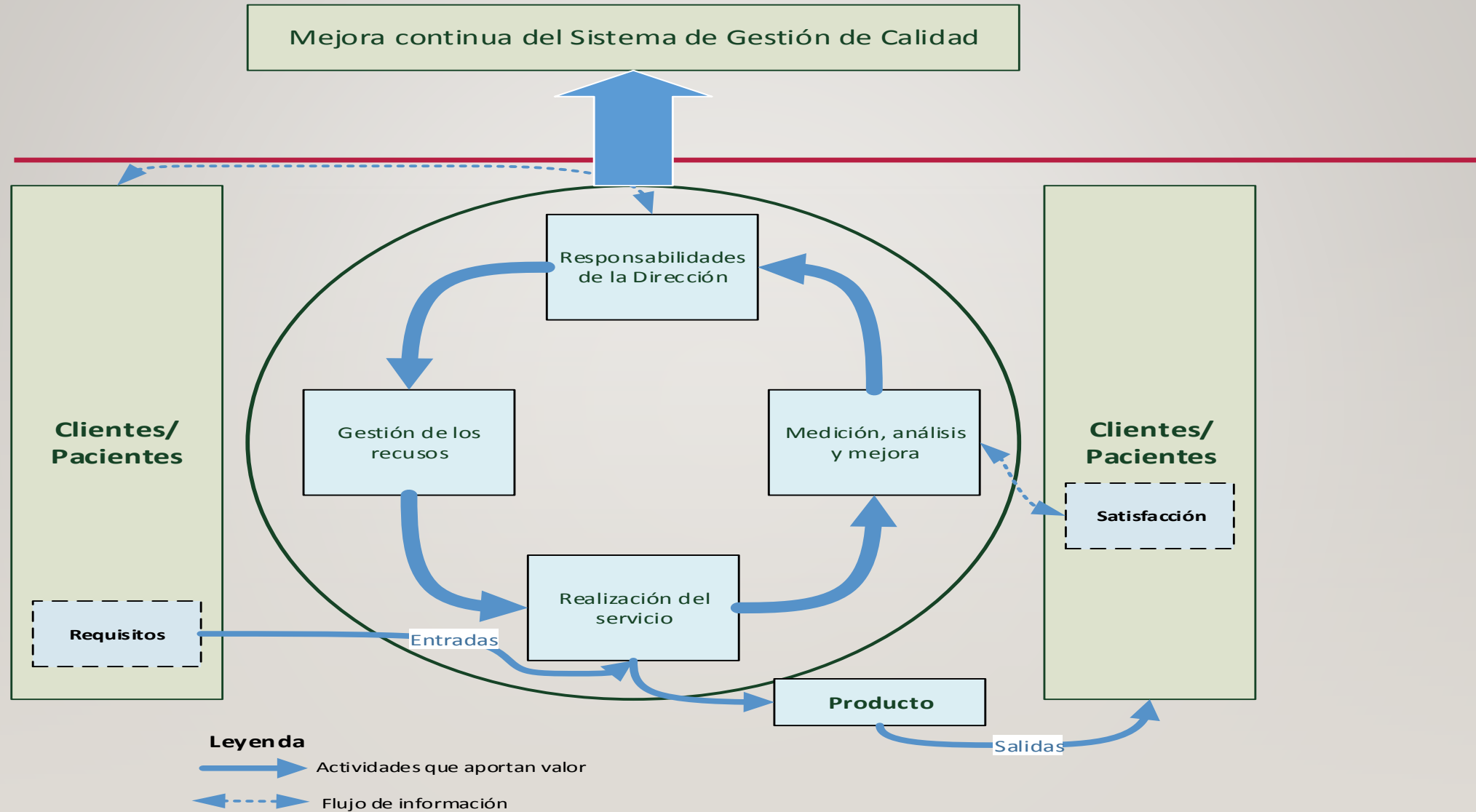
- Rendir cuentas a la ciudadanía sobre los procesos y resultados de la gestión.

FLEXIBILIDAD EN LA GESTIÓN DE RECURSOS

- Reconoce que el hospital analizará su propio contexto, su complejidad de servicio y las condicionantes externas para organizar la gestión en pro de la mejora continua.

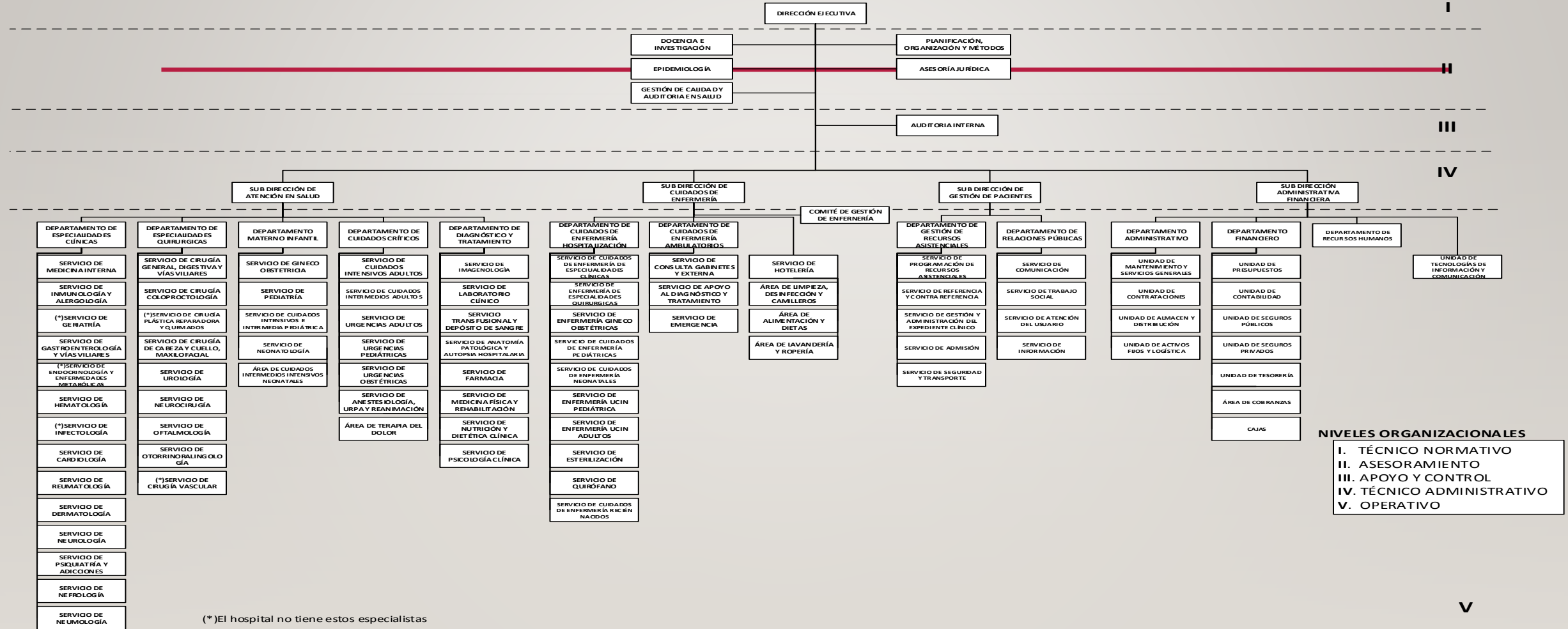


EL MODELO DE GESTIÓN CON ENFOQUE DE CALIDAD





ORGANIGRAMA DE ACUERDO AL MODELO DE GESTIÓN ADOPTADO



ARTICULACIÓN DE OBJETIVOS DEL POA 2019





ARTICULACIÓN DE OBJETIVOS

HOSPITAL DEL NORTE	GOBIERNO AUTONOMO DEPARTAMENTAL DE LAPAZ				GOBIERNO NACIONAL	
PRODUCTOS ESPERADOS	PLAN TERRITORIAL DE DESARROLLO INTEGRAL 2020				AGENDA PATRIOTICA 2025	
	RESULTADO	PROGRAMA	POLITICA	EJE	META	PILAR
N° 3.3.1.1: Atención de pacientes en consulta externa y hospitalización	Mayor cobertura y calidad del Sistema Único de Salud Familiar Comunitaria Intercultural.	N° 3.3.1: Programa para asegurar el acceso universal al Sistema Único de Salud Familiar Comunitaria Intercultural.	N° 3.3: Mejorar el acceso a la Salud con énfasis en la prevención y la atención primaria de salud.	Desarrollo social	El 100% de los bolivianos contara con servicios de salud (con atención permanente y adecuada a sus necesidades).	N° 3: Salud, educación y deporte.
N° 3.3.1.2: Formación de estudiantes de pregrado y postgrado en salud					Bolivia contara con personal, profesionales de salud y médicos naturistas altamente calificados con vocación y buenas condiciones para la atención.	
N° 3.3.1.3: Producción de conocimiento científico documentado						

PROYECCIONES DE PRODUCCIÓN HOSPITALARIA

2021





HOSPITAL DEL NORTE ANTES DEL COVID 19

N°	CONSULTA EXTERNA
1	CARDIOLOGIA
2	CIRUGIA GENERAL
3	CIRUGIA MAXILO FACIAL
4	CIRUGIA PEDIATRICA
5	COLOPROCTOLOGIA
6	DERMATOLOGIA
7	GASTROENTEROLOGIA
8	GINECOLOGIA
9	OBSTETRICIA
10	HEMATOLOGIA
11	INMUNOLOGIA
12	MEDICINA FISICA Y REHABILITACION
13	NEFROLOGIA
14	NEUMOLOGIA
15	NEUROCIRUGIA
16	NEUROLOGIA
17	OFTALMOLOGIA
18	OTORRINOLARINGOLOGIA
19	PEDIATRIA
20	PSIQUIATRIA
21	REUMATOLOGIA
22	TRAUMATOLOGIA
23	UROLOGIA
24	EMERGENCIA

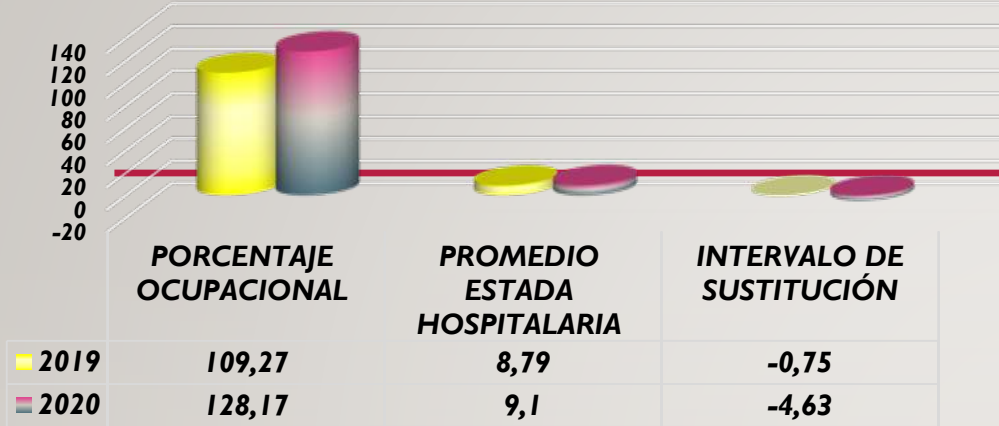
N°	HOSPITALIZACION
1	CARDIOLOGIA
2	CIRUGIA GENERAL
3	CIRUGIA MAXILO FACIAL
4	COLOPROCTOLOGIA
5	DERMATOLOGIA
6	GASTROENTEROLOGIA
7	GINECOLOGIA Y OBSTETRICIA
8	HEMATOLOGIA
9	MEDICINA INTERNA
10	NEFROLOGIA
11	NEONATOLOGIA
12	NEUMOLOGIA
13	NEUROCIRUGIA
14	NEUROLOGIA
15	OTORRINOLARINGOLOGIA
16	PEDIATRIA
17	REUMATOLOGIA
18	TRAUMATOLOGIA
19	UNIDAD DE CUIDADOS INTENSIVOS NEONATALES (UCIN)
20	UNIDAD DE TERAPIA INTENSIVA ADULTOS (UTIA)
21	UROLOGIA

N°	SERVICIOS COMPLEMENTARIOS
1	ANATOMÍA PATOLÓGICA
2	LABORATORIO
3	SERVICIO DE TRANSFUSION
4	ECOGRAFIA
5	TOMOGRAFIA
6	RX
7	ELECTROCARDIOGRAMA
8	ELECTROENCEFALOGRAMA
9	ENDOSCOPIA
10	FISIOTERAPIA
11	FONOAUDIOLOGIA
12	AUDIOLOGIA
13	COLPOSCOPIA



PROYECCIÓN 2020: PRODUCCIÓN HOSPITALARIA

INDICADORES - DEPARTAMENTO DE ESPECIALIDADES CLÍNICAS



11 ESPECIALIDADES CLÍNICAS

CAMAS 2019 = 31
CAMAS 2020 = 31

7 ESPECIALIDADES QUIRÚRGICAS

CAMAS 2019 = 41
CAMAS 2020 = 41

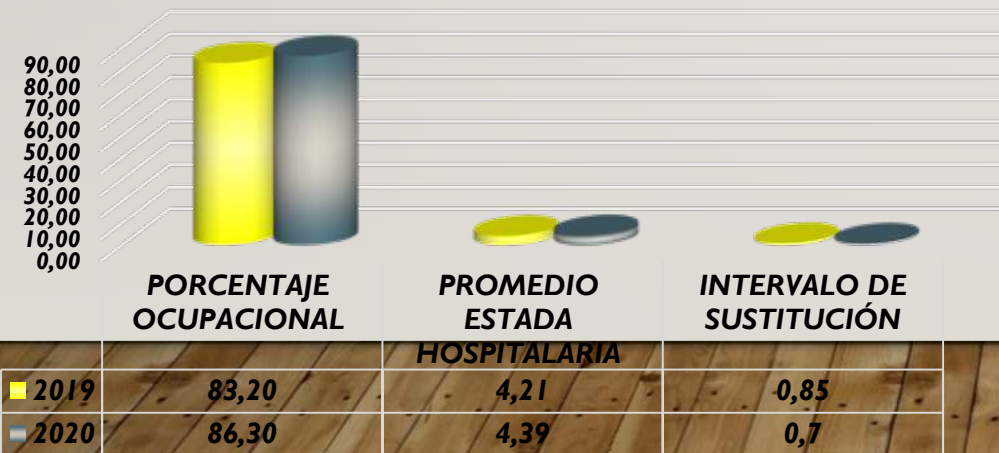
INDICADORES - DEPARTAMENTO DE ESPECIALIDADES QUIRÚRGICAS



3 ESPECIALIDADES MATERNO INFANTIL

CAMAS 2019 = 68
CAMAS 2020 = 68

INDICADORES - DEPARTAMENTO MATERNO INFANTIL





REORGANIZACIÓN DEL HOSPITAL DEL NORTE PANDEMIA COVID 19

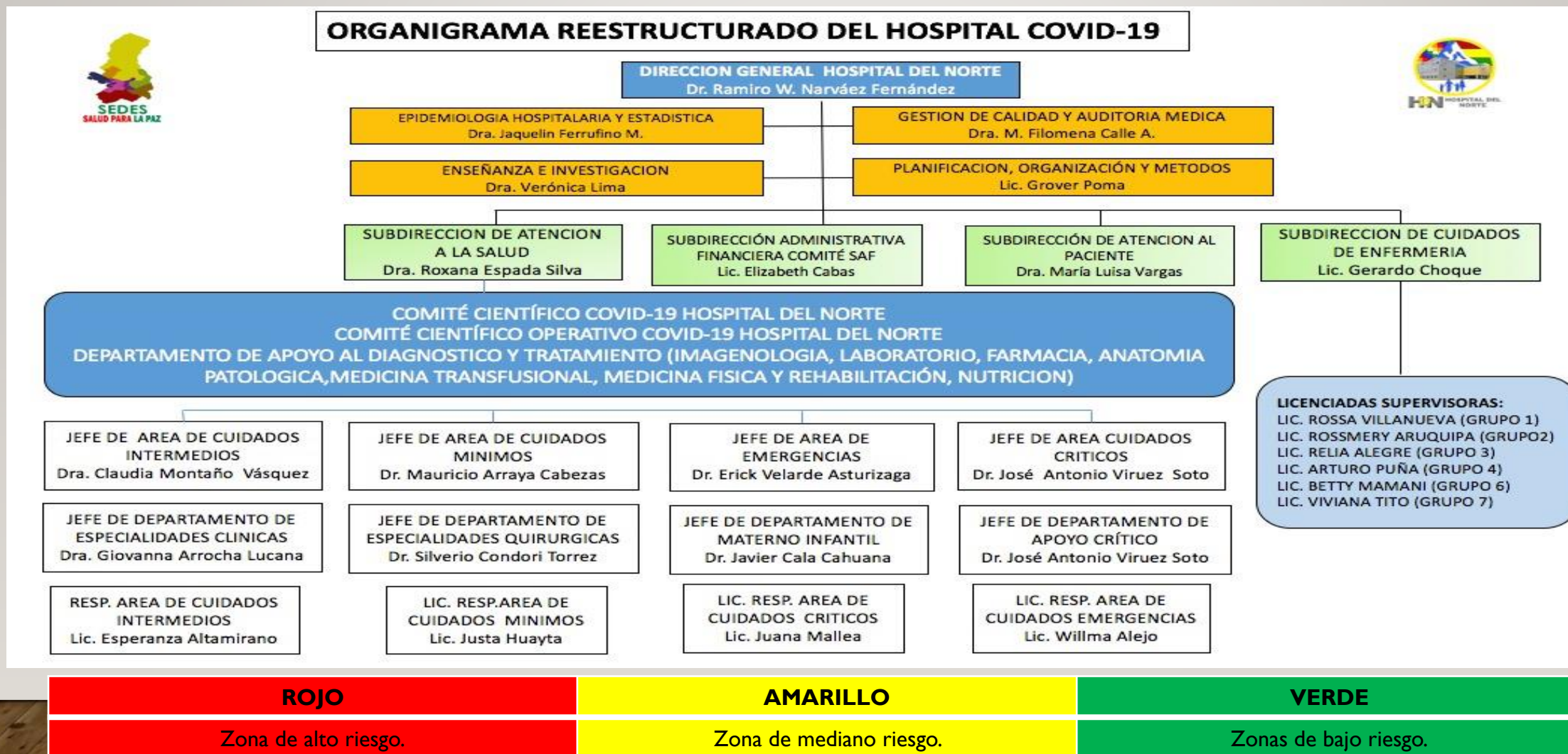
DISTRIBUCIÓN DE CAMAS - 2020

SERVICIOS DE INTERNACIÓN	ATENCIÓN GENERAL			HOSPITAL COVID								
	ENERO	FEBRERO	MARZO	ABRIL	MAYO	JUNIO	JULIO	AGOSTO	SEPTIEMBRE	OCTUBRE	NOVIEMBRE	DICIEMBRE
CUIDADOS MÍNIMOS					20	20	30	30	30			
CUIDADOS INTERMEDIOS				12	8	8	20	20	20			
UNIDAD DE CUIDADOS INTENSIVOS ADULTOS - PED				4	6	6	13	8	8	7	7	7
UNIDAD DE CUIDADOS INTENSIVOS NEONATALES				4	4	4	4	4	4	4	4	4
NEONATOLOGIA						6	12	12	12	12	12	12
GINECOLOGÍA - OBSTETRICIA								15	15	20	20	20
3ER PISO ESPECIALIDADES CLÍNICAS										25	25	25
2DO. PISO ESPECIALIDADES QUIRÚRGICAS										25	25	25
PEDIATRÍA											15	15
TOTAL CAMAS	150	150	150	20	38	44	79	89	89	93	108	108

HOSPITAL COVID 19

EL 10 DE MARZO DEL 2020, EL SEDES LA PAZ EMITE INSTRUCTIVO, EN EL QUE SE LE SOLICITA A ESTE NOSOCOMIO, PREPARAR SUS INSTALACIONES PARA BRINDAR ATENCIÓN A PACIENTES CON COVID 19.

MODIFICACIONES DE ESTRUCTURA ORGANIZACIONAL





HOSPITAL COVID 19

MODIFICACIONES DE REQUERIMIENTOS DE INSUMOS DE BIOSEGURIDAD

LIBRE CIRCULACIÓN PARA EL PERSONAL DE SALUD

Pijama de trabajo

Barbijo quirúrgico

Guardapolvo

Lentes protectores (20 pack)

Zapatos

PROHIBIDO EL INGRESO (SOLO PERSONAL AUTORIZADO)

Bata desechable

Cofia

KN 95

Lentes protectores (20 pack)

Protector facial

Guantes

Botas descartables

PROHIBIDO EL INGRESO (SOLO PERSONAL AUTORIZADO)

Mameluco

Cofia

Respirador N 95

Bata desechable

Antiparras

Protector facial

Guantes

Botas descartables



HOSPITAL COVID 19

MODIFICACIONES DE REQUERIMIENTOS BIOSEGURIDAD





HOSPITAL COVID 19

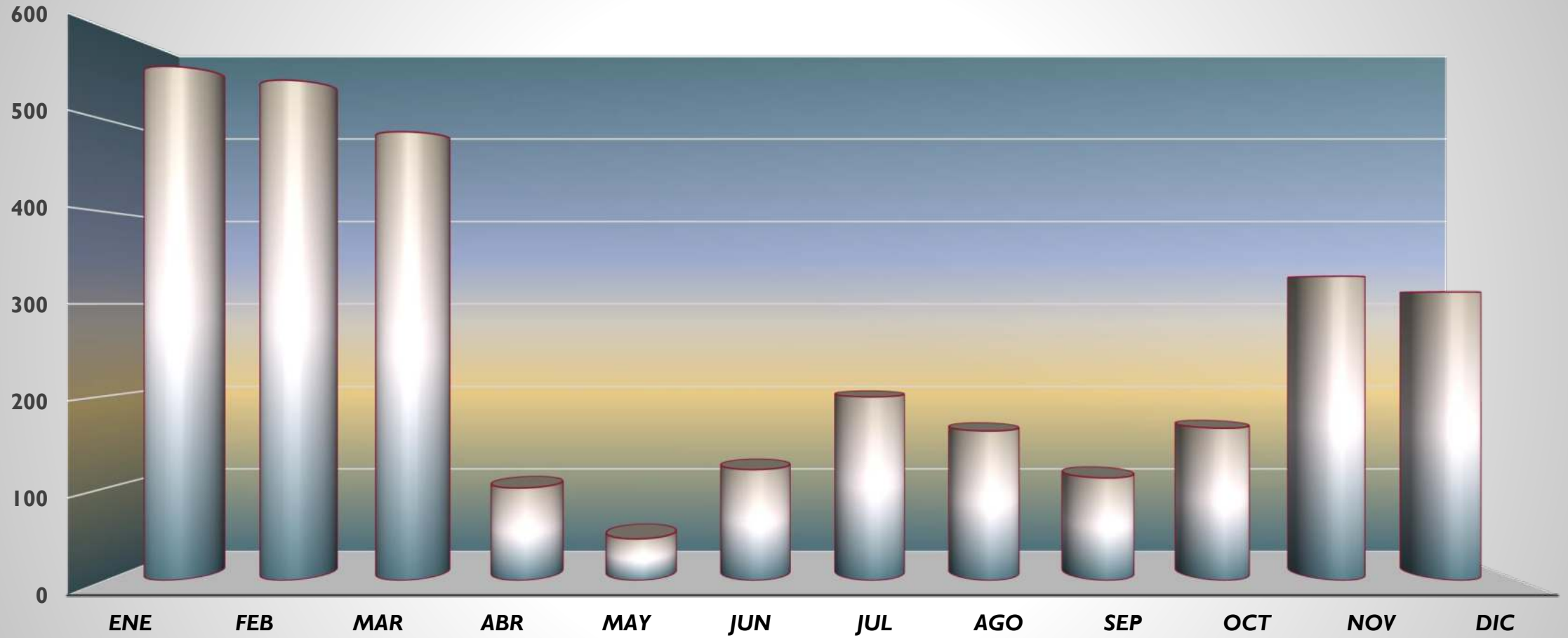
MODIFICACIONES INFRAESTRUCTURA





PRODUCCIÓN HOSPITALARIA

ATENCIÓNES EN EMERGENCIAS

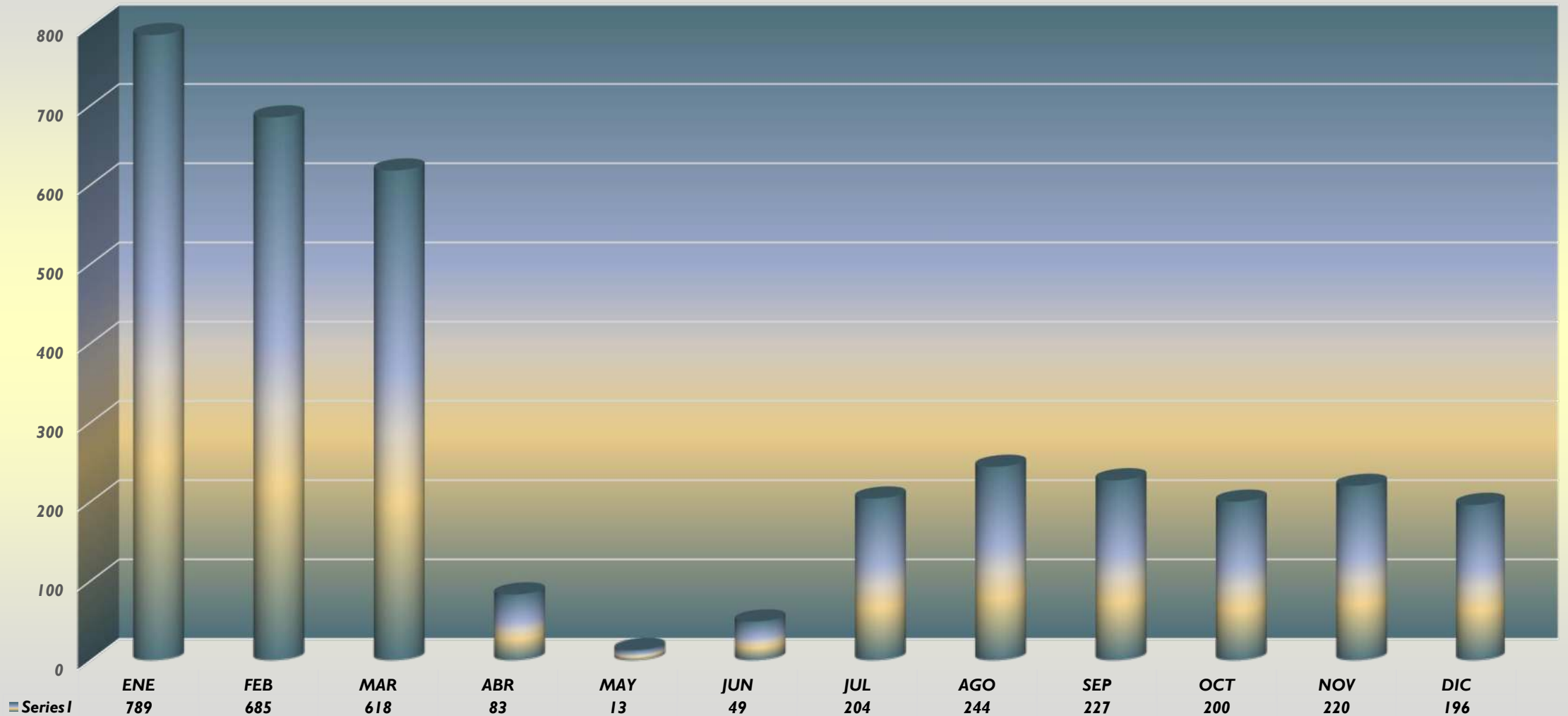


	ENE	FEB	MAR	ABR	MAY	JUN	JUL	AGO	SEP	OCT	NOV	DIC
Series1	558	543	487	100	45	120	199	162	111	165	330	313



PRODUCCIÓN HOSPITALARIA

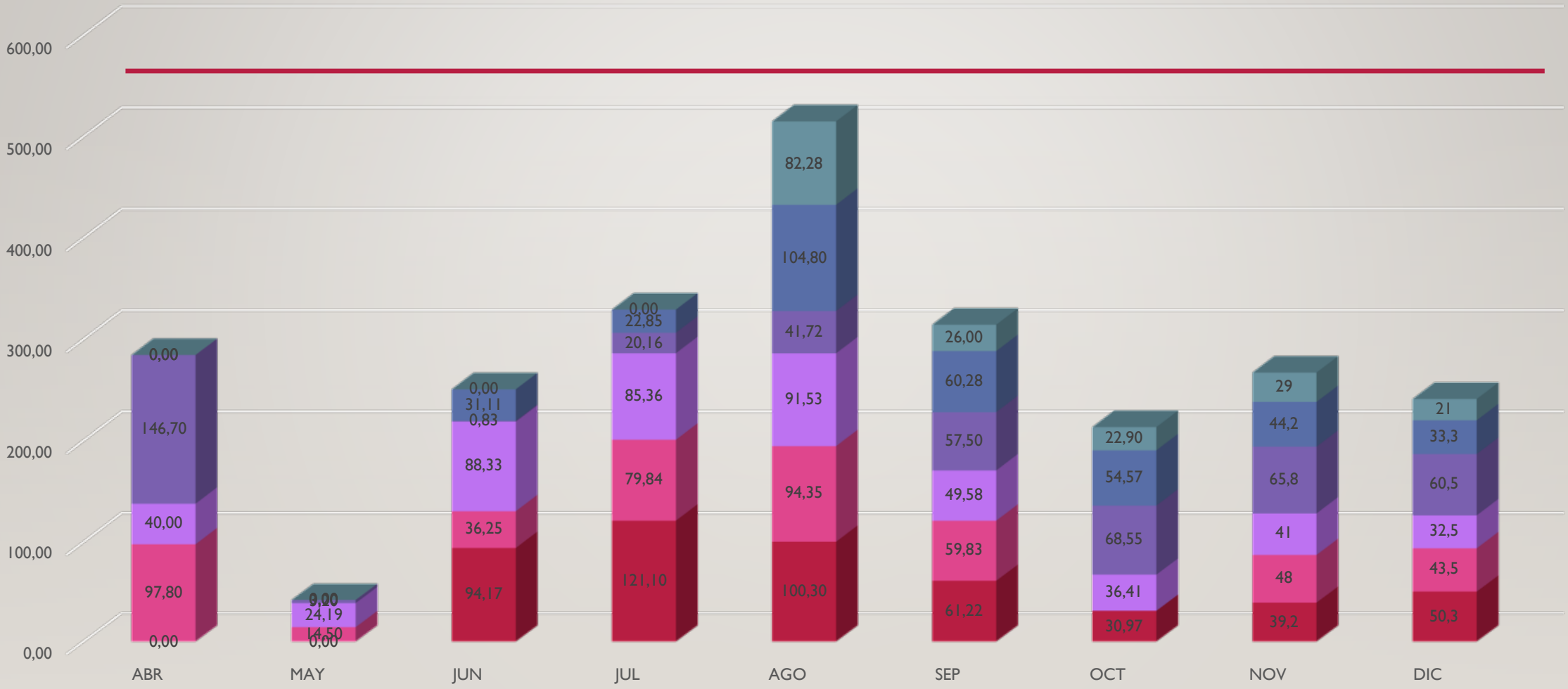
ATENCIÓNES EN HOSPITALIZACIÓN





PRODUCCIÓN HOSPITALARIA

PORCENTAJE OCUPACIONAL

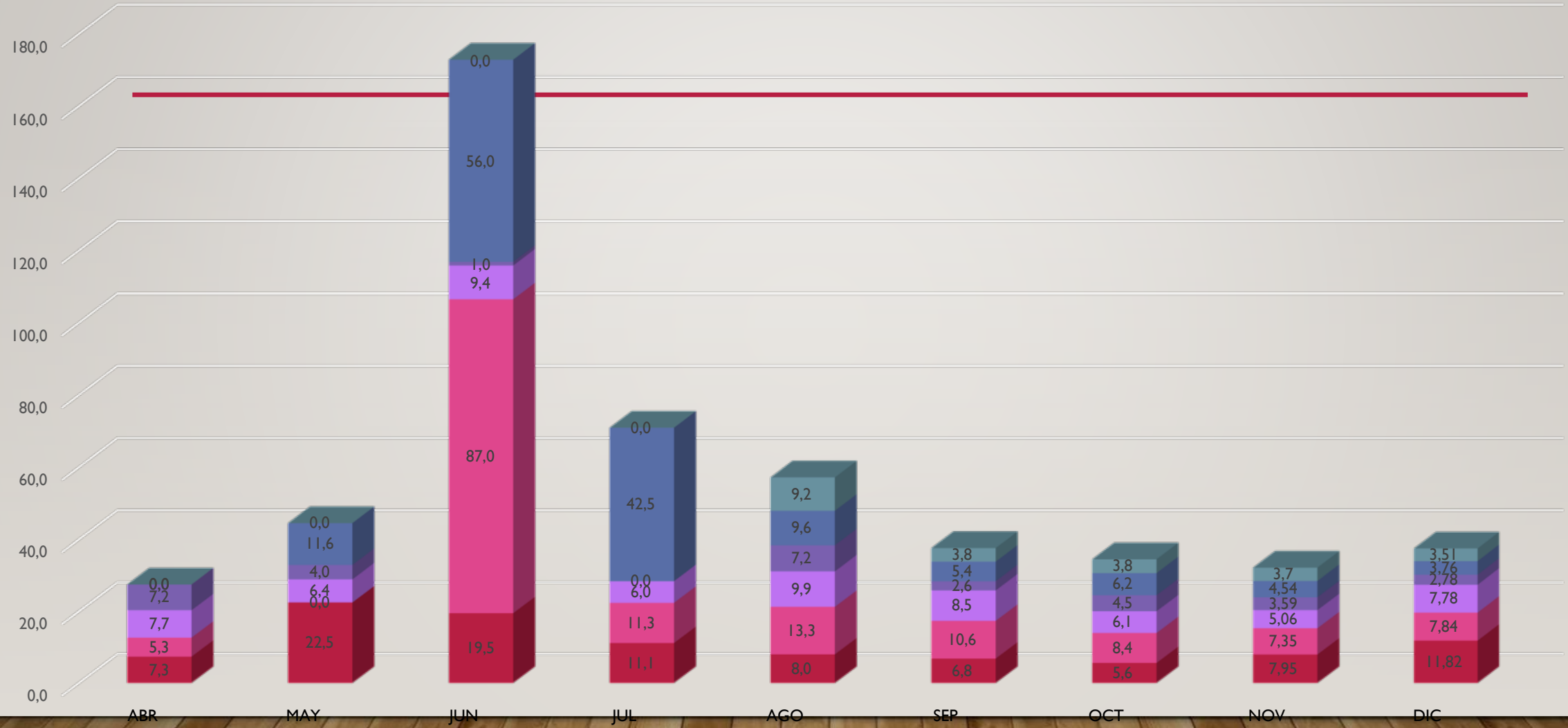


- CUIDADOS MÍNIMOS - ESPECIALIZADOS
- CUIDADOS INTERMEDIOS
- CUIDADOS INTENSIVOS ADULTOS
- CUIDADOS INTENSIVOS NEONATALES
- HOSPITALIZACIÓN NEONATOLOGÍA
- GINECOLOGÍA - OBSTETRICIA



PRODUCCIÓN HOSPITALARIA

PROMEDIO ESTADA

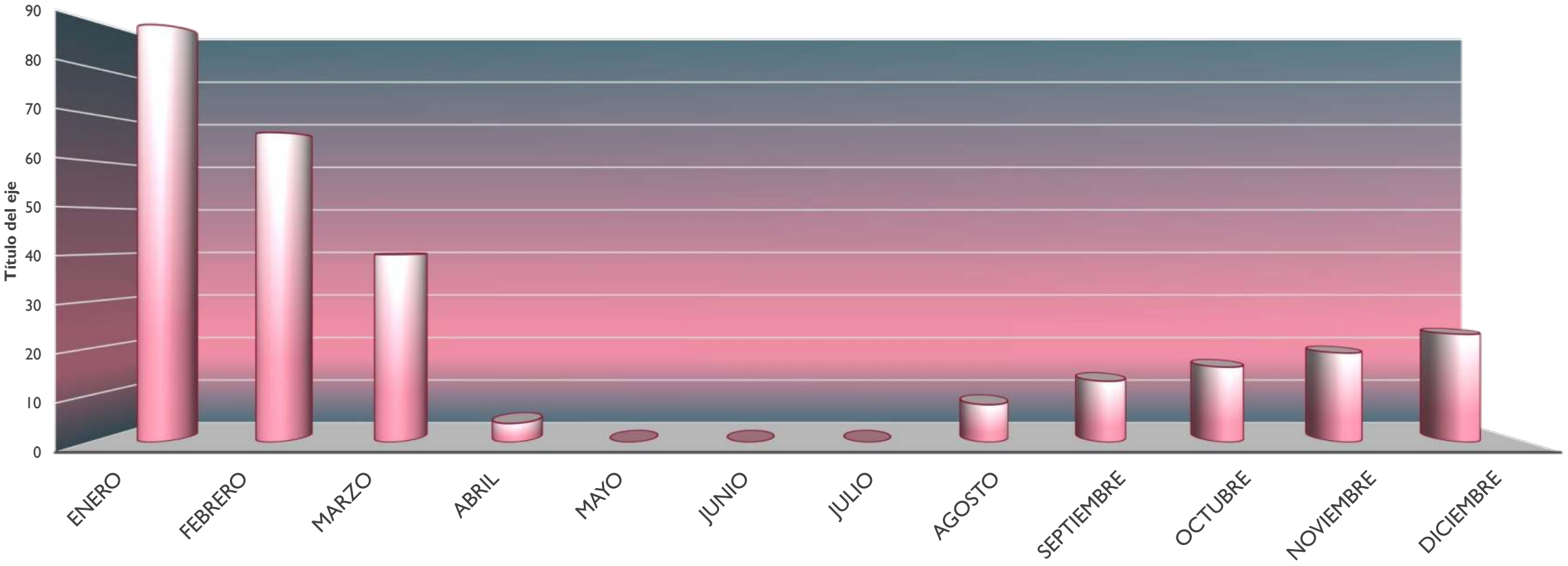


■ CUIDADOS MÍNIMOS - ESPECIALIZADOS ■ CUIDADOS INTERMEDIOS ■ CUIDADOS INTENSIVOS ADULTOS ■ CUIDADOS INTENSIVOS NEONATALES ■ HOSPITALIZACIÓN NEONATOLOGÍA ■ GINECOLOGÍA - OBSTETRICIA



PRODUCCIÓN HOSPITALARIA

CIRUGÍAS REALIZADAS 2020



	ENERO	FEBRERO	MARZO	ABRIL	MAYO	JUNIO	JULIO	AGOSTO	SEPTIEMBR E	OCTUBRE	NOVIEMBR E	DICIEMBRE
Series1	89	66	40	4	0	0	0	8	13	16	19	23



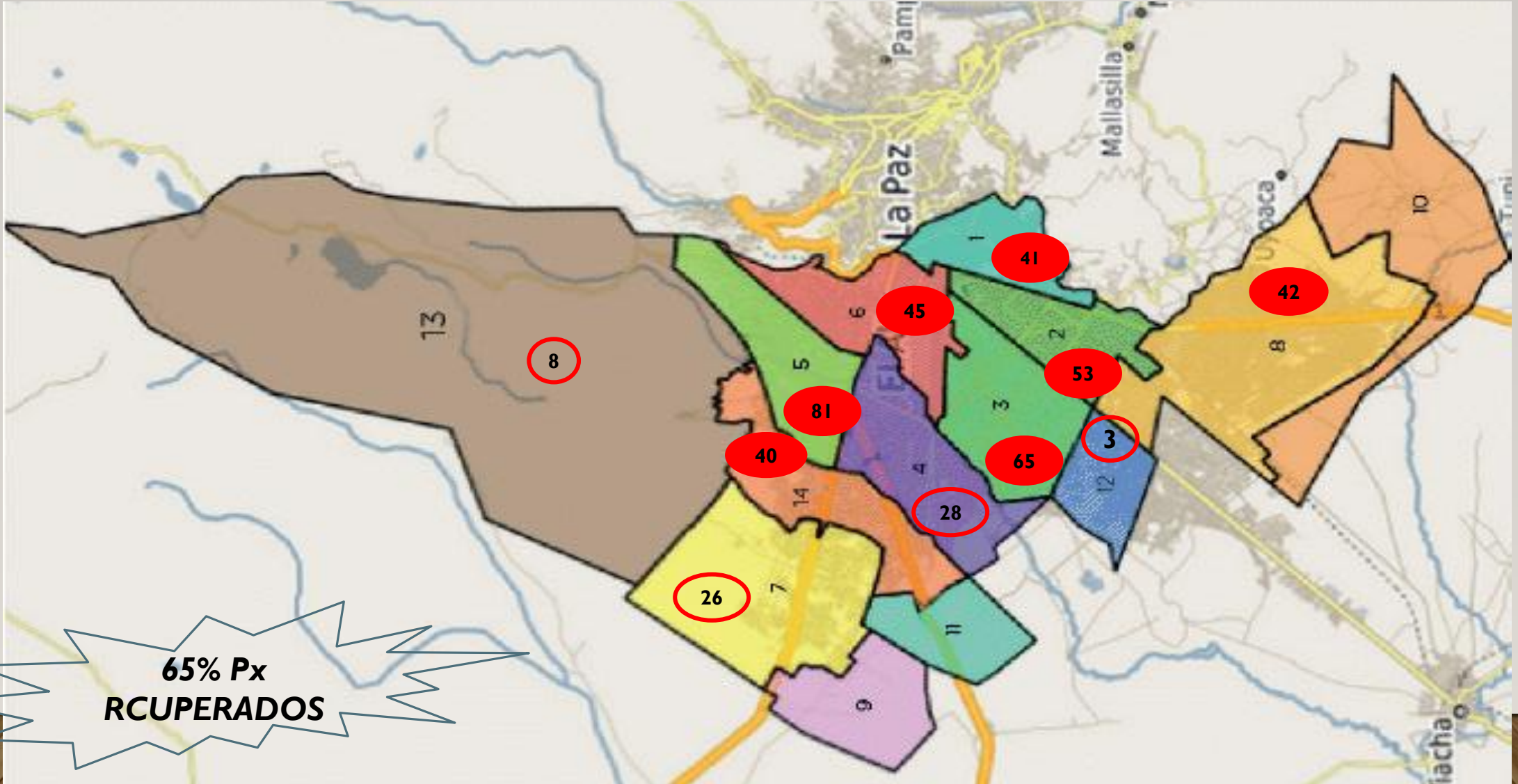
PRODUCCIÓN HOSPITALARIA

PROCEDENCIA DE LOS PACIENTES EN PORCENTAJE



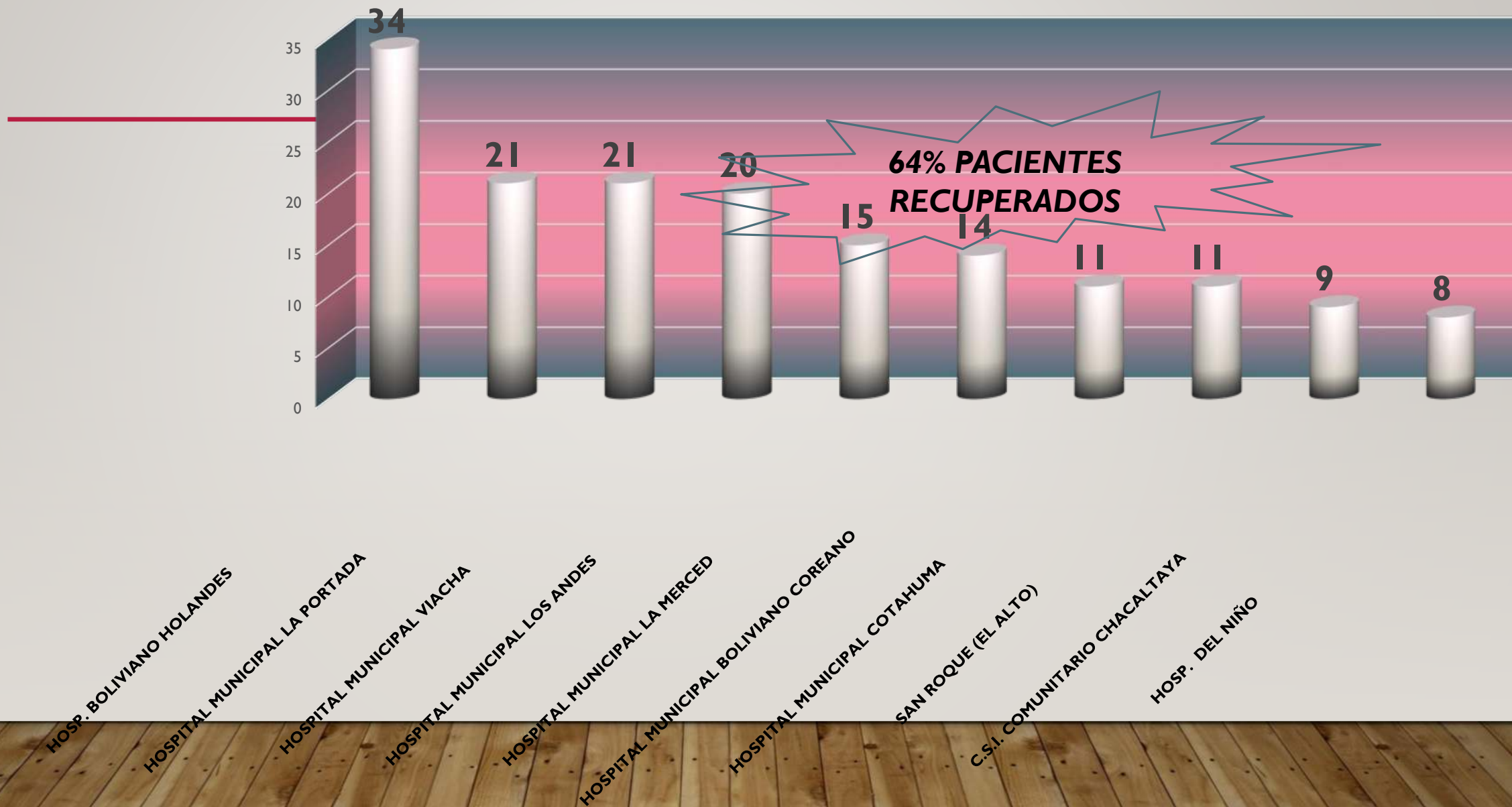


GEORREFERENCIACIÓN



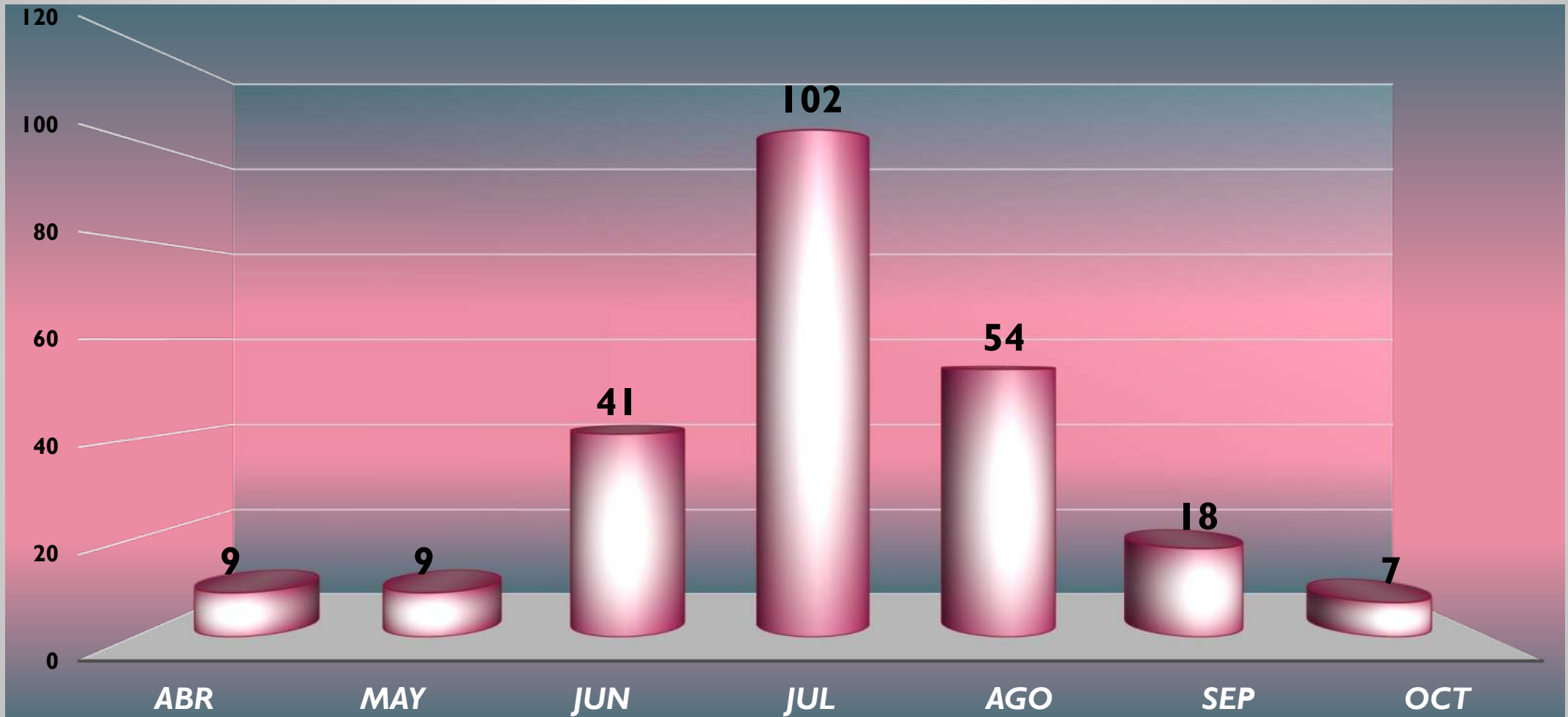


ESTABLECIMIENTOS QUE REFIEREN AL HDN





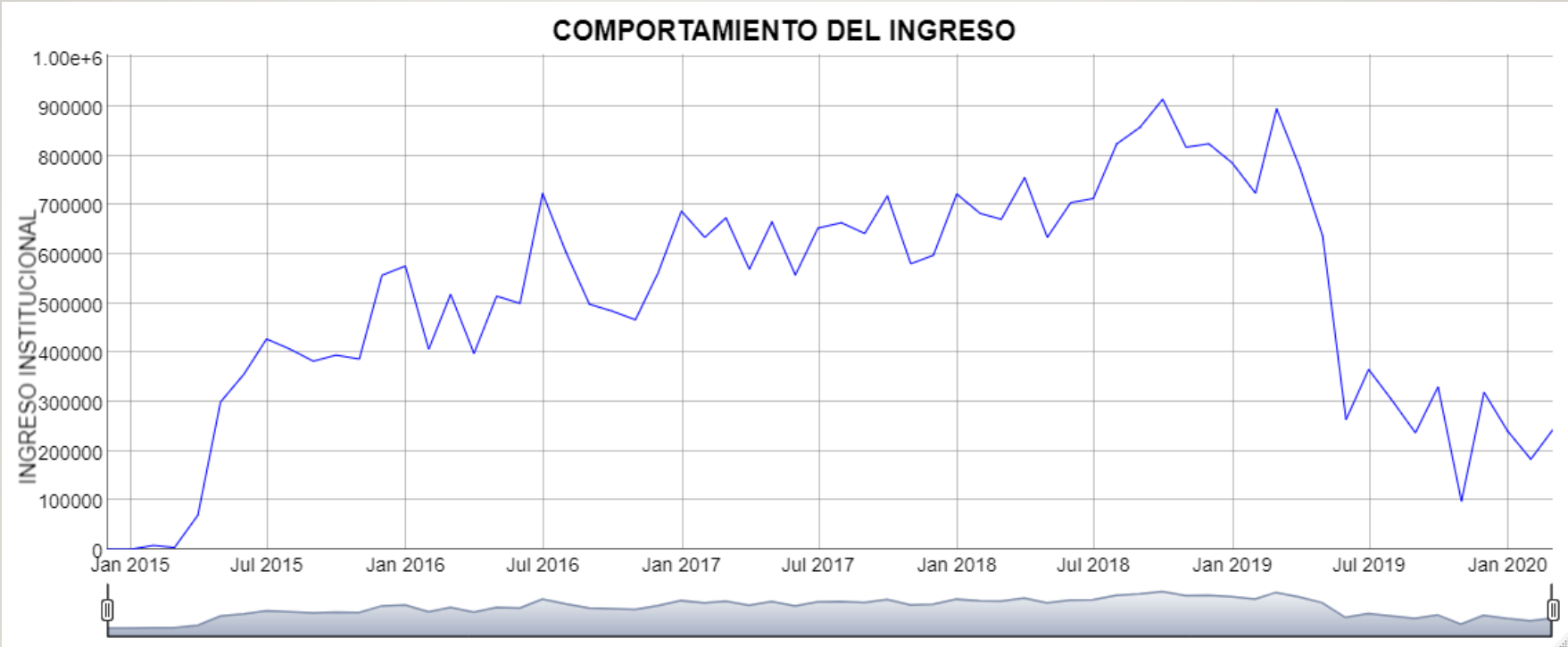
BAJAS PERSONAL DEL HDN



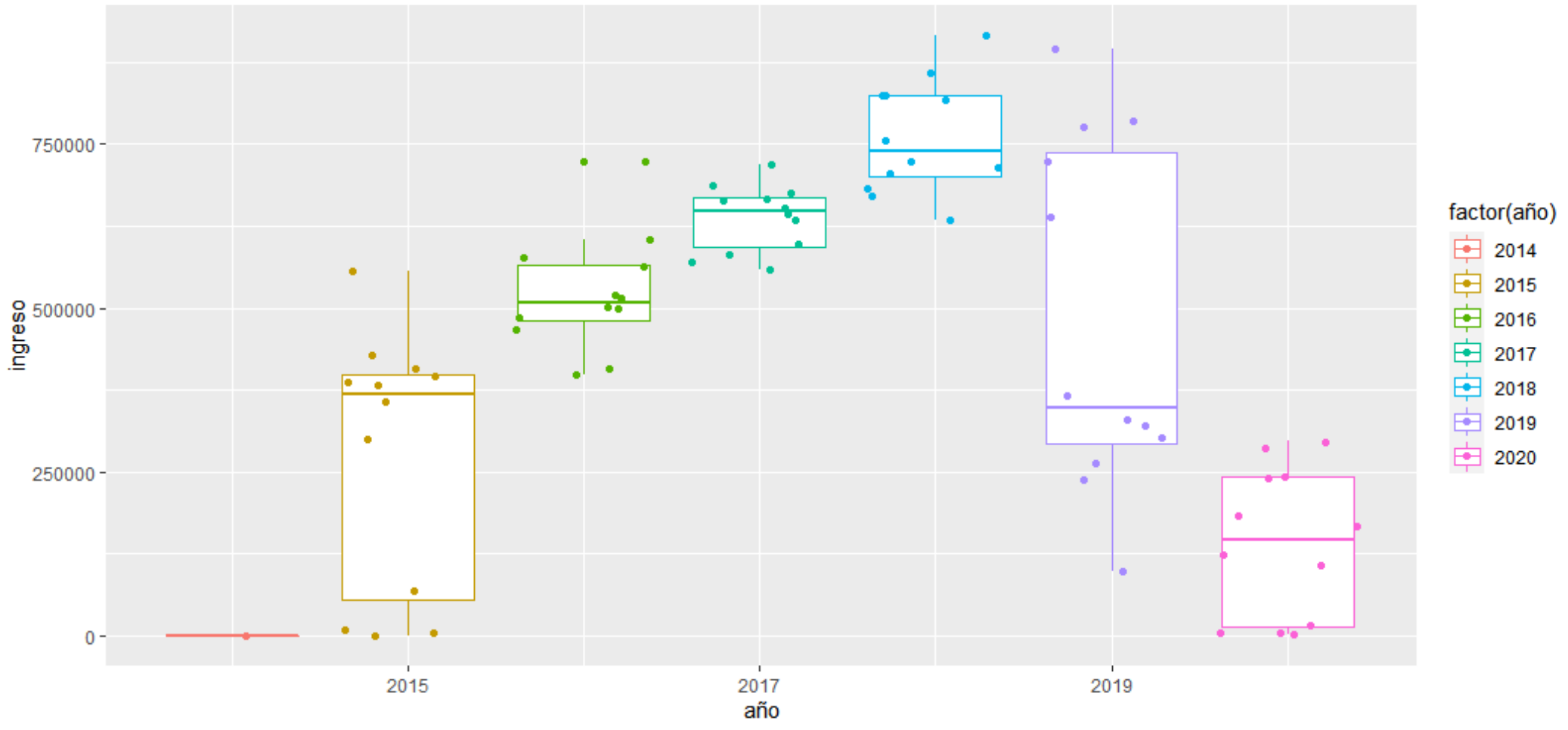
PROYECCIÓN DE INGRESOS

HOSPITAL DEL NORTE

EVOLUCIÓN DE INGRESOS



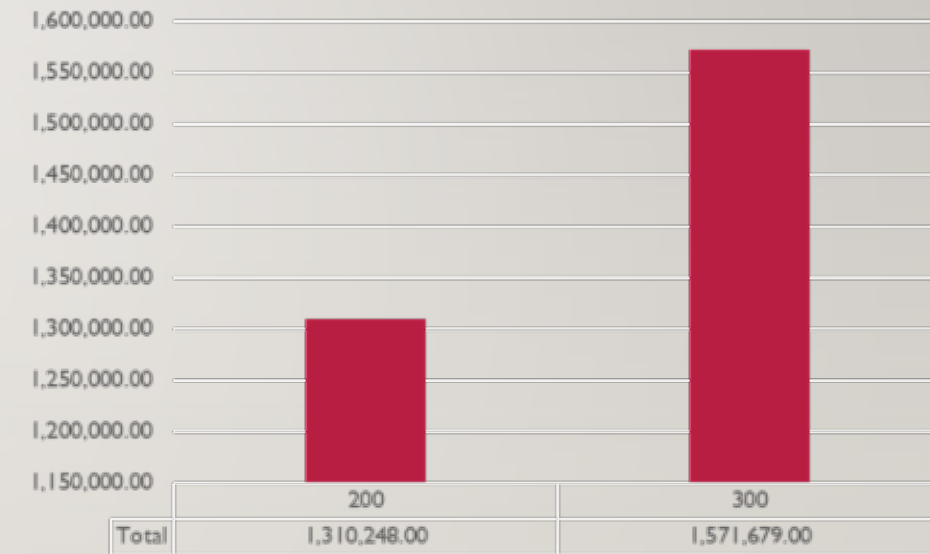
INGRESOS POR AÑO



ESTIMACIÓN DE DE INGRESOS PROPIOS

DESCRIPCIÓN	INGRESO
VENTA DE BIENES Y SERVICIOS DE LAS ADMINISTRACIONES PÚBLICAS	1,630,466.59
DISMINUCIÓN CAJAY BANCOS	1,311,460,41
TOTAL (PRESUPUESTO PROYECTADO)	2,941,927,00
PRESUPUESTO APROBADO	2,881,927,00

DISTRIBUCIÓN DEL PRESUPUESTO



PRESUPUESTO APROBADO POR GENERACIÓN DE RECURSOS PROPIOS



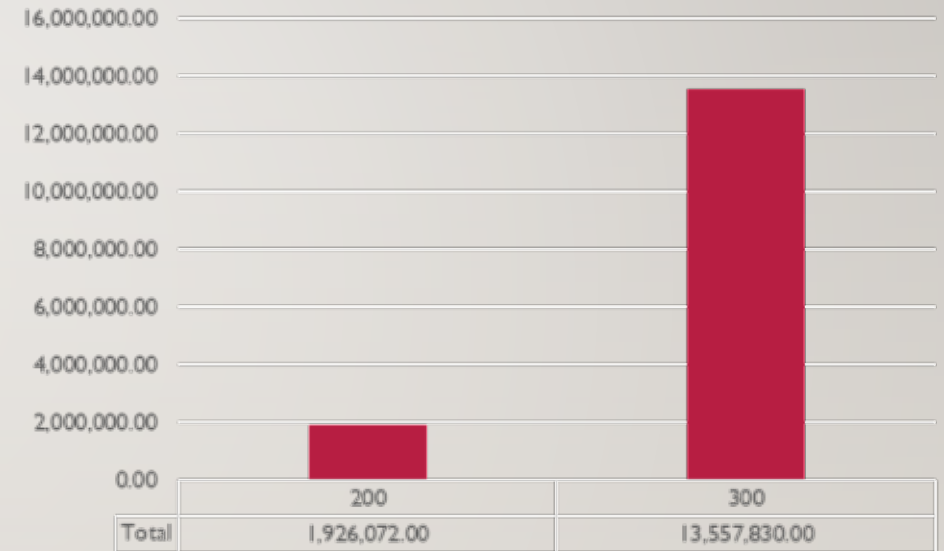
OTROS INGRESOS: RECURSOS NO EJECUTADOS EN LA GESTIÓN 2020

Partida	Descripción	Presupuesto
2.5.2.20	CONSULTORES INDIVIDUALES DE LÍNEA	1,109,063.14
3.3.3	Prendas de Vestir	120,000.00
3.4.2	Productos Químicos y Farmacéuticos	1,880,000.00
	TOTAL	3,109,063.14

OTROS INGRESOS: TRANSFERENCIA MINISTERIO DE SALUD Y DEPORTES (SUS)

GRUPO	PARTIDA	DETALLE	PRESUPUESTO
200	21400	Telefonía	48,600.00
		Gastos especializados por	
200	25120	atención médica y otros	850,000.00
200	25400	Lavandería, limpieza e higiene	60,000.00
		Servicios de imprenta,	
200	25600	fotocopiado y fotográficos	967,472.00
300	31140	Alimentación hospitalaria	1,534,008.00
		Hilados, telas, fibras de	
300	33100	algodón	28,450.00
300	33200	Confecciones textiles	186,500.00
300	33300	Prendas de vestir	154,000.00
300	39100	Material de limpieza e higiene	995,804.00
		Instrumental menor Médico	
300	39400	Quirúrgico	1,332,500.00
300	33400	Calzados	280,000.00
		Productos químicos y	
300	34200	farmaceuticos	9,046,568.00
		TOTAL	15,483,902.00

La transferencia del presupuesto se realizará en CUATRO trimestres. Por tanto, el presupuesto mostrado NO es absoluto



EL PRESUPUESTO TRANSFERIDO NO CONTEMPLA PARTIDAS PARA EL MANTENIMIENTO Y ADQUISICIÓN DE EQUIPOS

PRESUPUESTO TOTAL DEL HOSPITAL DEL NORTE

Fuente	Presupuesto
Recursos propios	2,881,927.00
Recursos no ejecutados 2020	3,109,063.14
Transferencias SUS	15,483,902.00
TOTAL	21,474,892.14

La transferencia del presupuesto se realizará en CUATRO trimestres. Por tanto, el presupuesto mostrado NO es absoluto

**GRACIAS POR SU
ATENCIÓN...!!!**

