

AUDIENCIA PÚBLICA DE RENDICIÓN CUENTAS FINAL 2020

HOSPITAL DEL NORTE





OBJETIVO DEL INFORME

Presentar en Audiencia Pública la Rendición de Cuentas Inicial para poner en consideración de la ciudadanía las proyecciones del Hospital del Norte para la gestión 2020



MARCO NORMATIVO - C.P.E.

Como un derecho fundamental, todas/os los bolivianos, según al **artículo 18 numeral I** de la Constitución Política del Estado, tienen “...derecho a la salud” y que “...la inclusión y el acceso a la salud...” debe garantizarse a todas “...las personas, sin exclusión y discriminación alguna” (numeral II).

Respecto al sistema de salud, la norma indica que será “...único..., gratuito, equitativo, intracultural, participativo, con calidad, calidez y control social” (numeral III).

“El sistema se basa en los principios de solidaridad, eficiencia y corresponsabilidad y se desarrolla mediante políticas públicas en todos los niveles de gobierno” (Íbid)



NATURALEZA INSTITUCIONAL

Partiendo de lo establecido en la Constitución Política del Estado y el Código de Salud (Arts. 18 y 134, respectivamente), la Ley Marco de Autonomías y Descentralización “Andrés Bóveda” establece las competencias concurrentes del Gobierno Departamental, a saber: “Elaborar y ejecutar proyectos departamentales de promoción de salud y prevención de enfermedades en el marco de la política de salud” (Art. 81, párrafo III, numeral 1, inciso j).

La Resolución Administrativa DIR-SEDES 025/14 resuelve autorizar “...la apertura y funcionamiento del establecimiento de salud, Hospital Público de Tercer Nivel de Atención en Salud, denominado HOSPITAL DEL NORTE...”



DEFINICIONES ESTRATÉGICAS

MISIÓN: “Somos un hospital de tercer nivel que forma parte del Sistema Público de Salud Nacional, que brinda atención en salud especializada con calidad, seguridad y alta capacidad resolutive, con enfoque integral, intercultural, responsabilidad social y ambiental; formador de recursos humanos especializados; logrando la satisfacción de los usuarios y sus familias”



DEFINICIONES ESTRATÉGICAS

VISIÓN: “Ser un Hospital Modelo acreditado de referencia a nivel nacional, en la atención de patologías de alta complejidad, manteniendo la excelencia en la calidad de atención; formando recursos humanos por competencias, utilizando la tecnología y los recursos públicos de forma eficiente y transparente, a través de la Gestión Hospitalaria, contando con talento humano multidisciplinario calificado, comprometido y vinculado a la investigación”



MODELO DE GESTIÓN





CARACTERÍSTICAS DEL MODELO DE GESTIÓN

EFICIENTE

- Persigue vincular de forma clara el volumen de producción de servicios, sus costos reales y el financiamiento.

GESTIÓN SISTÉMICA POR PROCESOS

- Aplicar el enfoque sistémico y de gestión por procesos.

CALIDAD TÉCNICA

- Calidad técnica en todas las funciones que realiza a través de los procesos rediseñados



CARACTERÍSTICAS DEL MODELO DE GESTIÓN

TRANSPARENCIA EN LA GESTIÓN

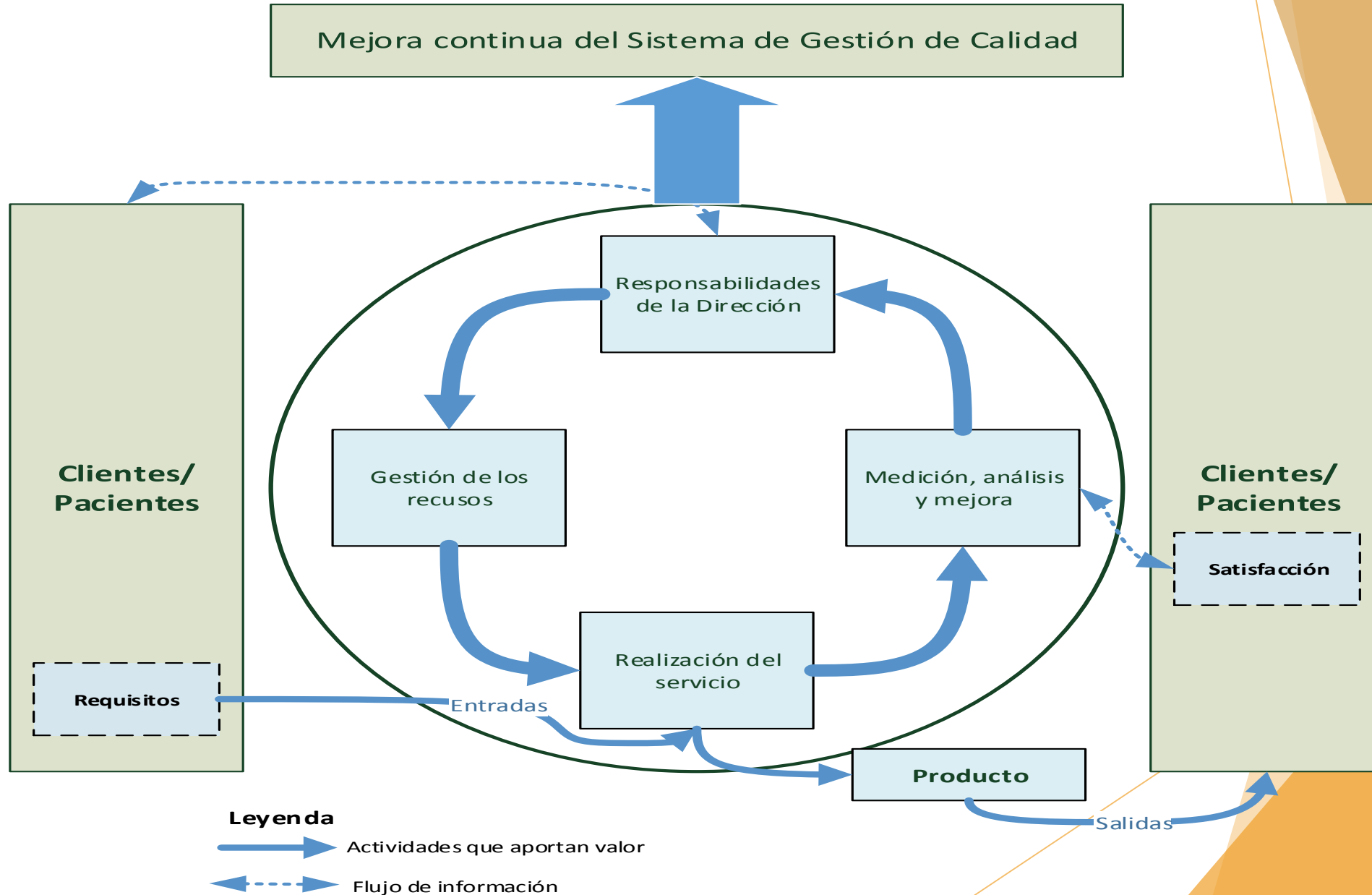
- Rendir cuentas a la ciudadanía sobre los procesos y resultados de la gestión.

FLEXIBILIDAD EN LA GESTIÓN DE RECURSOS

- Reconoce que el hospital analizará su propio contexto, su complejidad de servicio y las condicionantes externas para organizar la gestión en pro de la mejora continua.

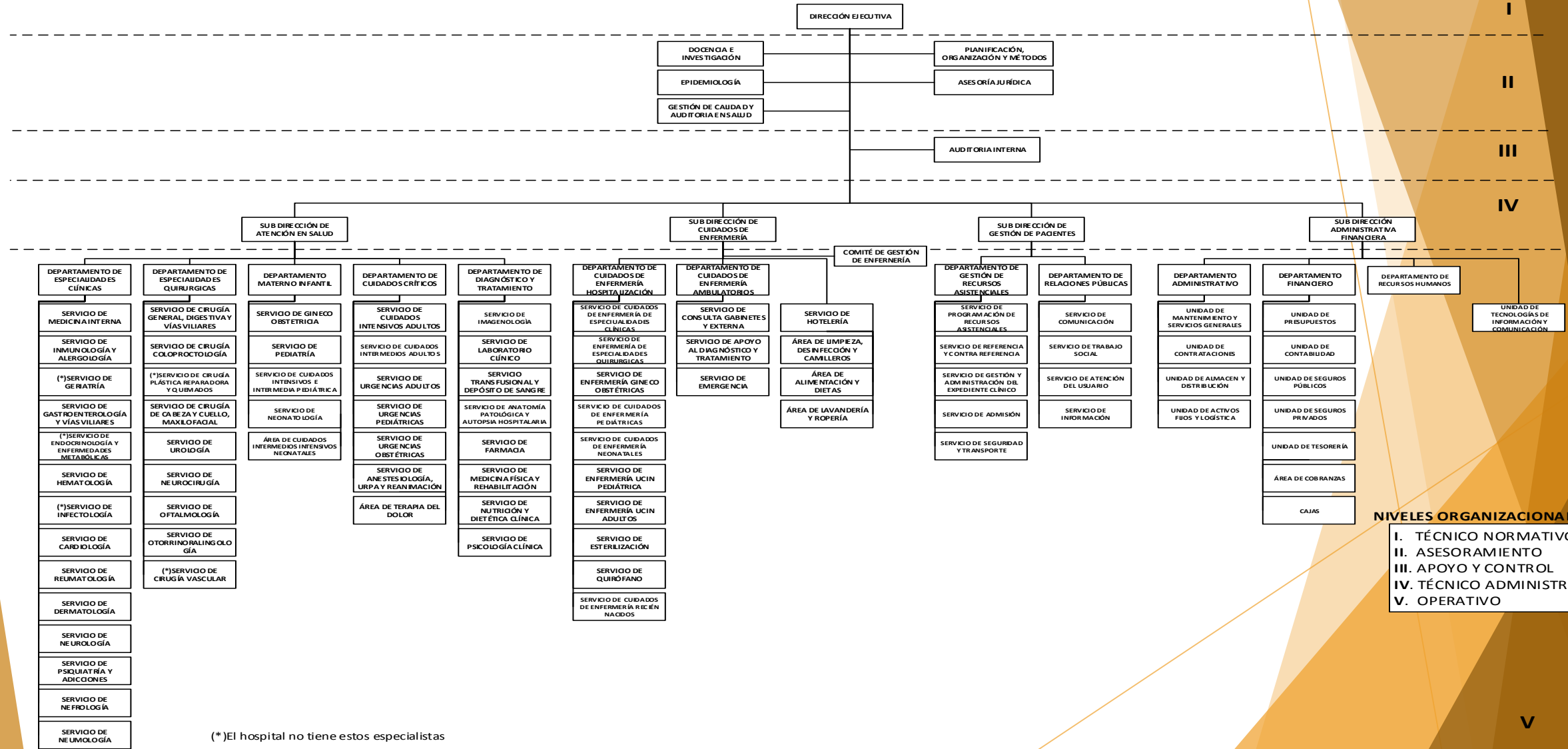


EL MODELO DE GESTIÓN CON ENFOQUE DE CALIDAD





ORGANIGRAMA DE ACUERDO AL MODELO DE GESTIÓN ADOPTADO



ARTICULACIÓN DE OBJETIVOS DEL POA 2019



ARTICULACIÓN DE OBJETIVOS

HOSPITAL DEL NORTE	GOBIERNO AUTONOMO DEPARTAMENTAL DE LAPAZ				GOBIERNO NACIONAL	
PRODUCTOS ESPERADOS	PLAN TERRITORIAL DE DESARROLLO INTEGRAL 2020				AGENDA PATRIOTICA 2025	
	RESULTADO	PROGRAMA	POLITICA	EJE	META	PILAR
N° 3.3.1.1: Atención de pacientes en consulta externa y hospitalización	Mayor cobertura y calidad del Sistema Único de Salud Familiar Comunitaria Intercultural.	N° 3.3.1: Programa para asegurar el acceso universal al Sistema Único de Salud Familiar Comunitaria Intercultural.	N° 3.3: Mejorar el acceso a la Salud con énfasis en la prevención y la atención primaria de salud.	Desarrollo social	El 100% de los bolivianos contara con servicios de salud (con atención permanente y adecuada a sus necesidades).	N° 3: Salud, educación y deporte.
N° 3.3.1.2: Formación de estudiantes de pregrado y postgrado en salud					·	
N° 3.3.1.3: Producción de conocimiento científico documentado					Bolivia contara con personal, profesionales de salud y médicos naturistas altamente calificados con vocación y buenas condiciones para la atención.	

PRODUCCIÓN HOSPITALARIA 2020



HOSPITAL DEL NORTE ANTES DEL COVID 19

Nº	CONSULTA EXTERNA
1	CARDIOLOGIA
2	CIRUGIA GENERAL
3	CIRUGIA MAXILO FACIAL
4	CIRUGIA PEDIATRICA
5	COLOPROCTOLOGIA
6	DERMATOLOGIA
7	GASTROENTEROLOGIA
8	GINECOLOGIA
9	OBSTETRICIA
10	HEMATOLOGIA
11	INMUNOLOGIA
12	MEDICINA FISICA Y REHABILITACION
13	NEFROLOGIA
14	NEUMOLOGIA
15	NEUROCIRUGIA
16	NEUROLOGIA
17	OFTALMOLOGIA
18	OTORRINOLARINGOLOGIA
19	PEDIATRIA
20	PSIQUIATRIA
21	REUMATOLOGIA
22	TRAUMATOLOGIA
23	UROLOGIA
24	EMERGENCIA

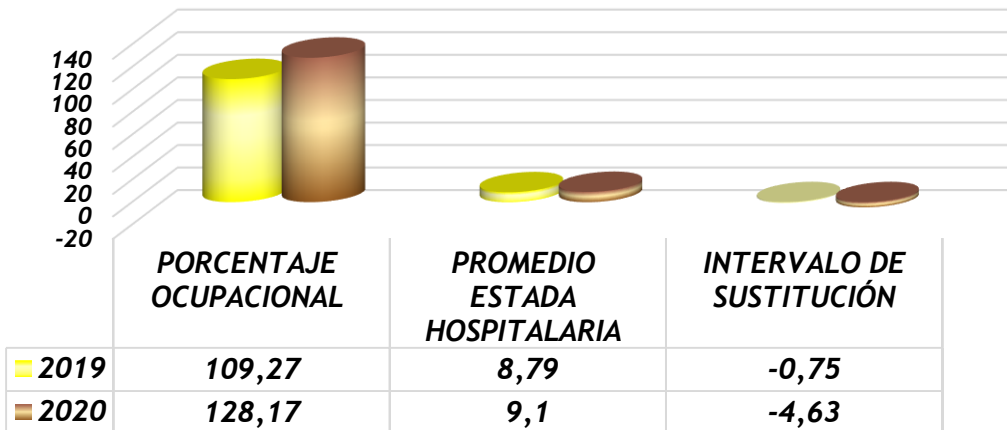
Nº	HOSPITALIZACION
1	CARDIOLOGIA
2	CIRUGIA GENERAL
3	CIRUGIA MAXILO FACIAL
4	COLOPROCTOLOGIA
5	DERMATOLOGIA
6	GASTROENTEROLOGIA
7	GINECOLOGIA Y OBSTETRICIA
8	HEMATOLOGIA
9	MEDICINA INTERNA
10	NEFROLOGIA
11	NEONATOLOGIA
12	NEUMOLOGIA
13	NEUROCIRUGIA
14	NEUROLOGIA
15	OTORRINOLARINGOLOGIA
16	PEDIATRIA
17	REUMATOLOGIA
18	TRAUMATOLOGIA
19	UNIDAD DE CUIDADOS INTENSIVOS NEONATALES (UCIN)
20	UNIDAD DE TERAPIA INTENSIVA ADULTOS (UTIA)
21	UROLOGIA

Nº	SERVICIOS COMPLEMENTARIOS
1	ANATOMÍA PATOLÓGICA
2	LABORATORIO
3	SERVICIO DE TRANSFUSION
4	ECOGRAFIA
5	TOMOGRAFIA
6	RX
7	ELECTROCARDIOGRAMA
8	ELECTROENCEFALOGRAMA
9	ENDOSCOPIA
10	FISIOTERAPIA
11	FONOAUDIOLOGIA
12	AUDIOLOGIA
13	COLPOSCOPIA



PROYECCIÓN 2020: PRODUCCIÓN HOSPITALARIA

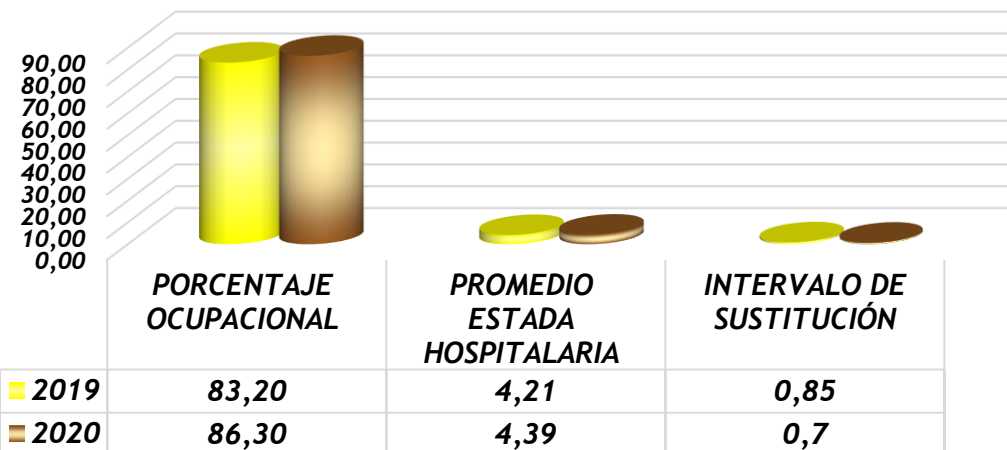
INDICADORES - DEPARTAMENTO DE ESPECIALIDADES CLÍNICAS



7 ESPECIALIDADES QUIRÚRGICAS

**CAMAS 2019 = 41
CAMAS 2020 = 41**

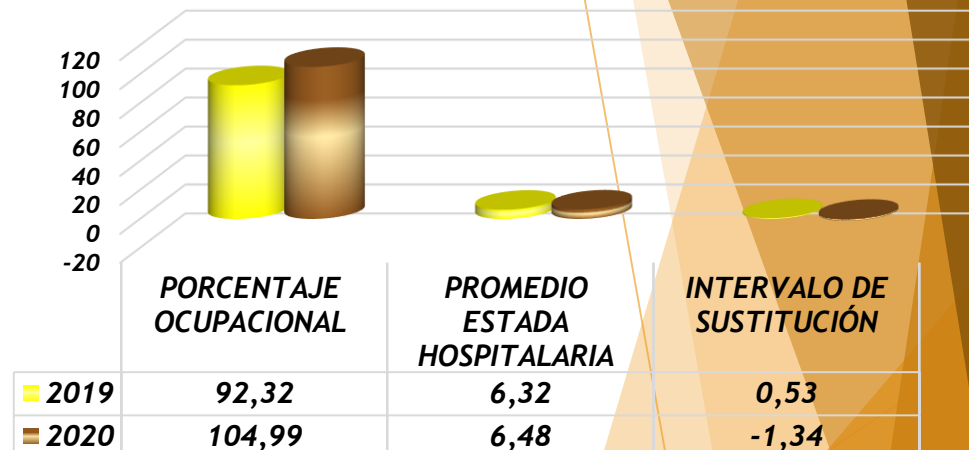
INDICADORES - DEPARTAMENTO MATERNO INFANTIL



11 ESPECIALIDADES CLÍNICAS

**CAMAS 2019 = 31
CAMAS 2020 = 31**

INDICADORES - DEPARTAMENTO DE ESPECIALIDADES QUIRÚRGICAS



3 ESPECIALIDADES MATERNO INFANTIL

**CAMAS 2019 = 68
CAMAS 2020 = 68**



REORGANIZACIÓN DEL HOSPITAL DEL NORTE

PANDEMIA COVID 19

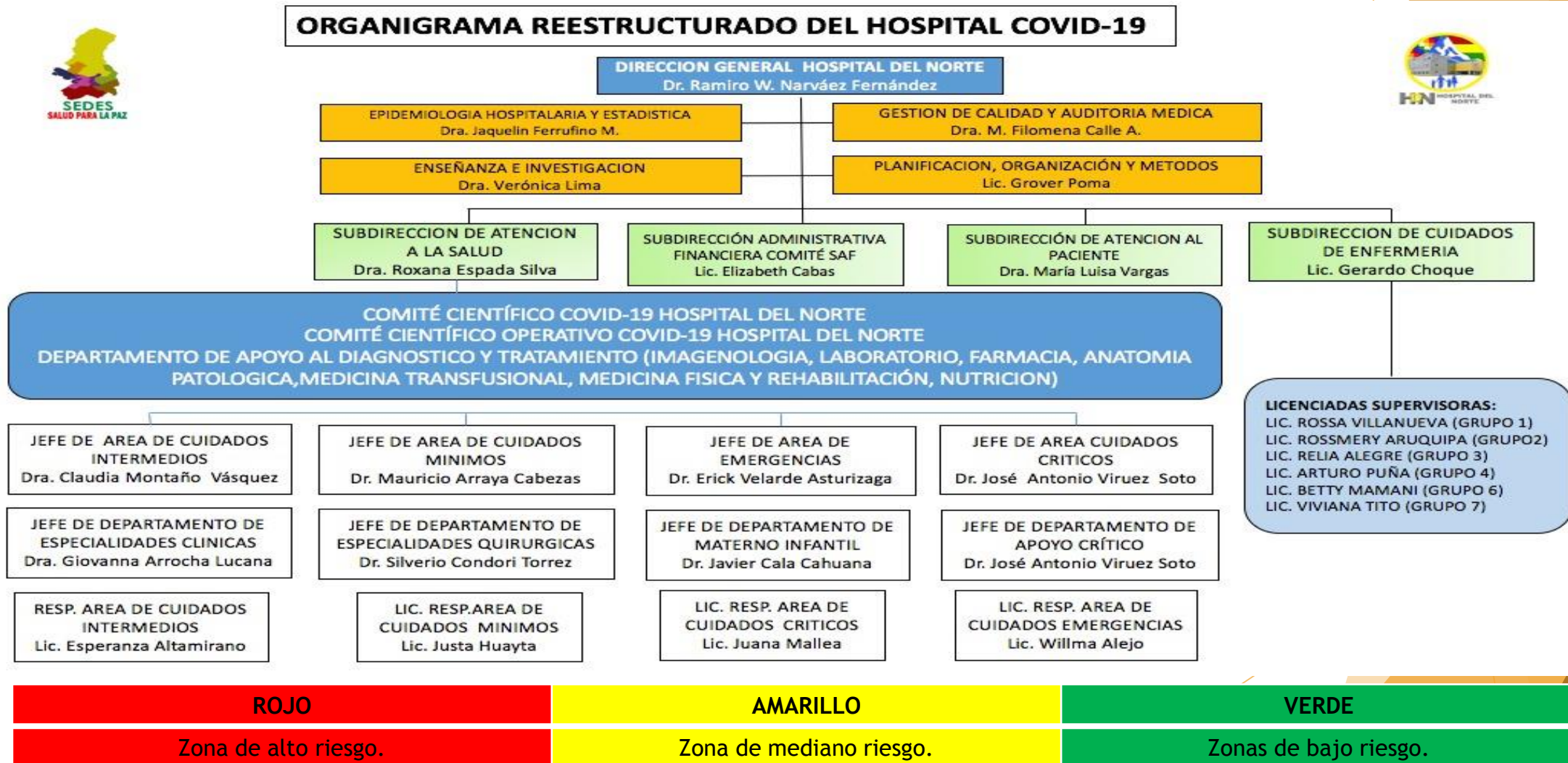
DISTRIBUCIÓN DE CAMAS - 2020

SERVICIOS DE INTERNACIÓN	ATENCIÓN GENERAL			HOSPITAL COVID								
	ENERO	FEBRERO	MARZO	ABRIL	MAYO	JUNIO	JULIO	AGOSTO	SEPTIEMBRE	OCTUBRE	NOVIEMBRE	DICIEMBRE
CUIDADOS MÍNIMOS					20	20	30	30	30			
CUIDADOS INTERMEDIOS				12	8	8	20	20	20			
UNIDAD DE CUIDADOS INTENSIVOS ADULTOS - PED				4	6	6	13	8	8	7	7	7
UNIDAD DE CUIDADOS INTENSIVOS NEONATALES				4	4	4	4	4	4	4	4	4
NEONATOLOGIA						6	12	12	12	12	12	12
GINECOLOGÍA - OBSTETRICIA								15	15	20	20	20
3ER PISO ESPECIALIDADES CLÍNICAS										25	25	25
2DO. PISO ESPECIALIDADES QUIRÚRGICAS										25	25	25
PEDIATRÍA											15	15
TOTAL CAMAS	150	150	150	20	38	44	79	89	89	93	108	108

HOSPITAL COVID 19

EL 10 DE MARZO DEL 2020, EL SEDES LA PAZ EMITE INSTRUCTIVO, EN EL QUE SE LE SOLICITA A ESTE NOSOCOMIO, PREPAR SUS INSTALACIONES PARA BRINDAR ATENCIÓN A PACIENTES CON COVID 19.

MODIFICACIONES DE ESTRUCTURA ORGANIZACIONAL





HOSPITAL COVID 19

MODIFICACIONES DE REQUERIMIENTOS DE INSUMOS DE BIOSEGURIDAD

LIBRE CIRCULACIÓN PARA EL PERSONAL DE SALUD

Pijama de trabajo

Barbijo quirúrgico

Guardapolvo

Lentes protectores

Zapatos

PROHIBIDO EL INGRESO (SOLO PERSONAL AUTORIZADO)

Bata desechable

Cofia

KN 95

Lentes protectores

Protector facial

Guantes

Botas descartables

PROHIBIDO EL INGRESO (SOLO PERSONAL AUTORIZADO)

Mameluco

Cofia

Respirador N 95

Bata desechable

Antiparras

Protector facial

Guantes

Botas descartables



HOSPITAL COVID 19

MODIFICACIONES DE REQUERIMIENTOS BIOSEGURIDAD



Fuente: IMÁGENES UCIA HDN 2020



HOSPITAL COVID 19

MODIFICACIONES INFRAESTRUCTURA

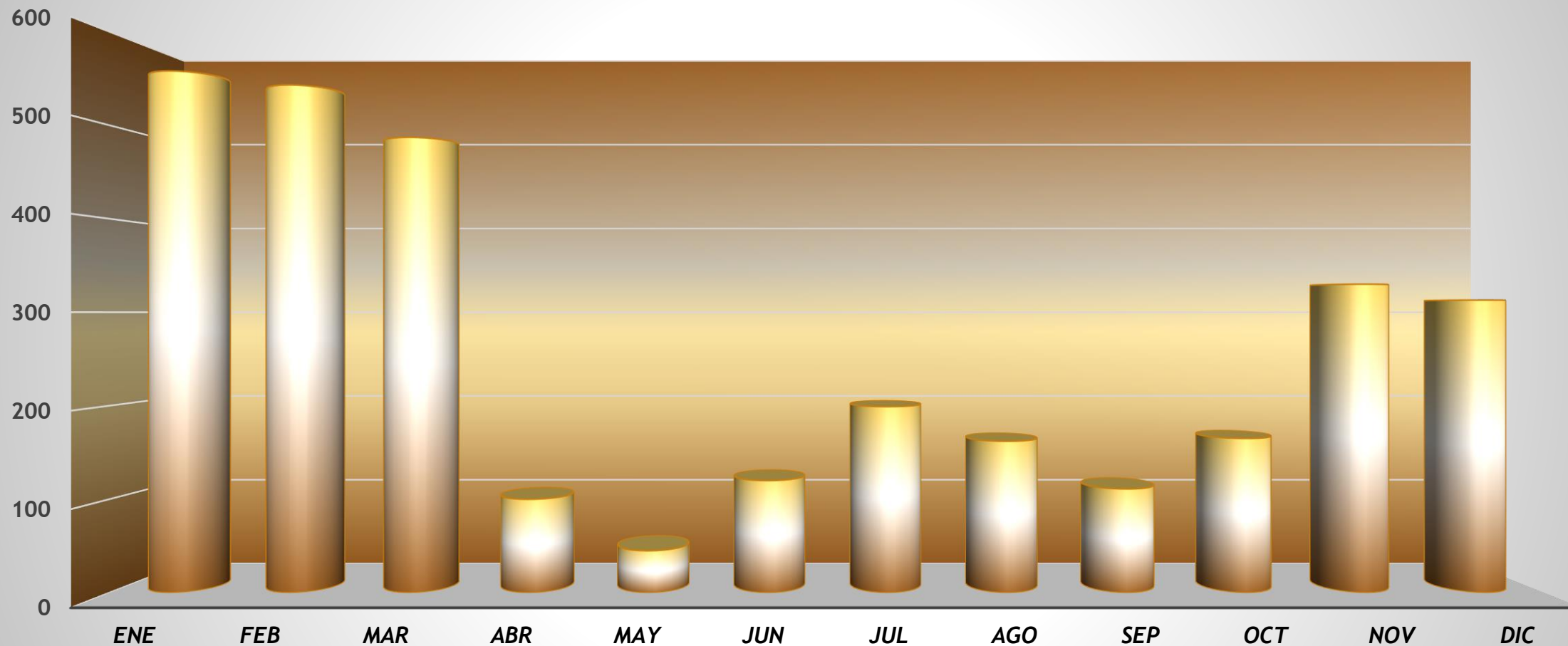




HDN HOSPITAL DEL NORTE

PRODUCCIÓN HOSPITALARIA

ATENCIÓNES EN EMERGENCIAS



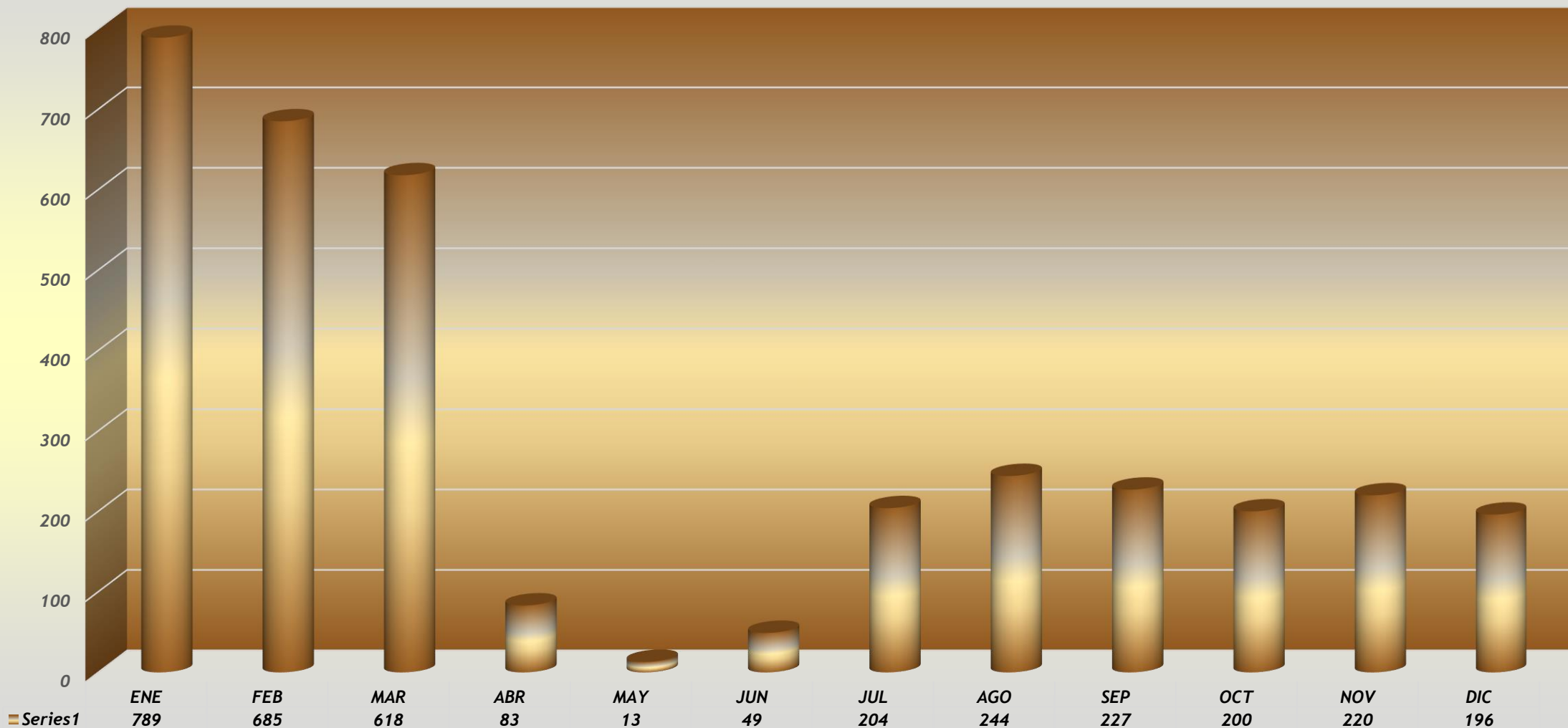
	ENE	FEB	MAR	ABR	MAY	JUN	JUL	AGO	SEP	OCT	NOV	DIC
Series1	558	543	487	100	45	120	199	162	111	165	330	313



HDN HOSPITAL DEL NORTE

PRODUCCIÓN HOSPITALARIA

ATENCIÓNES EN HOSPITALIZACIÓN

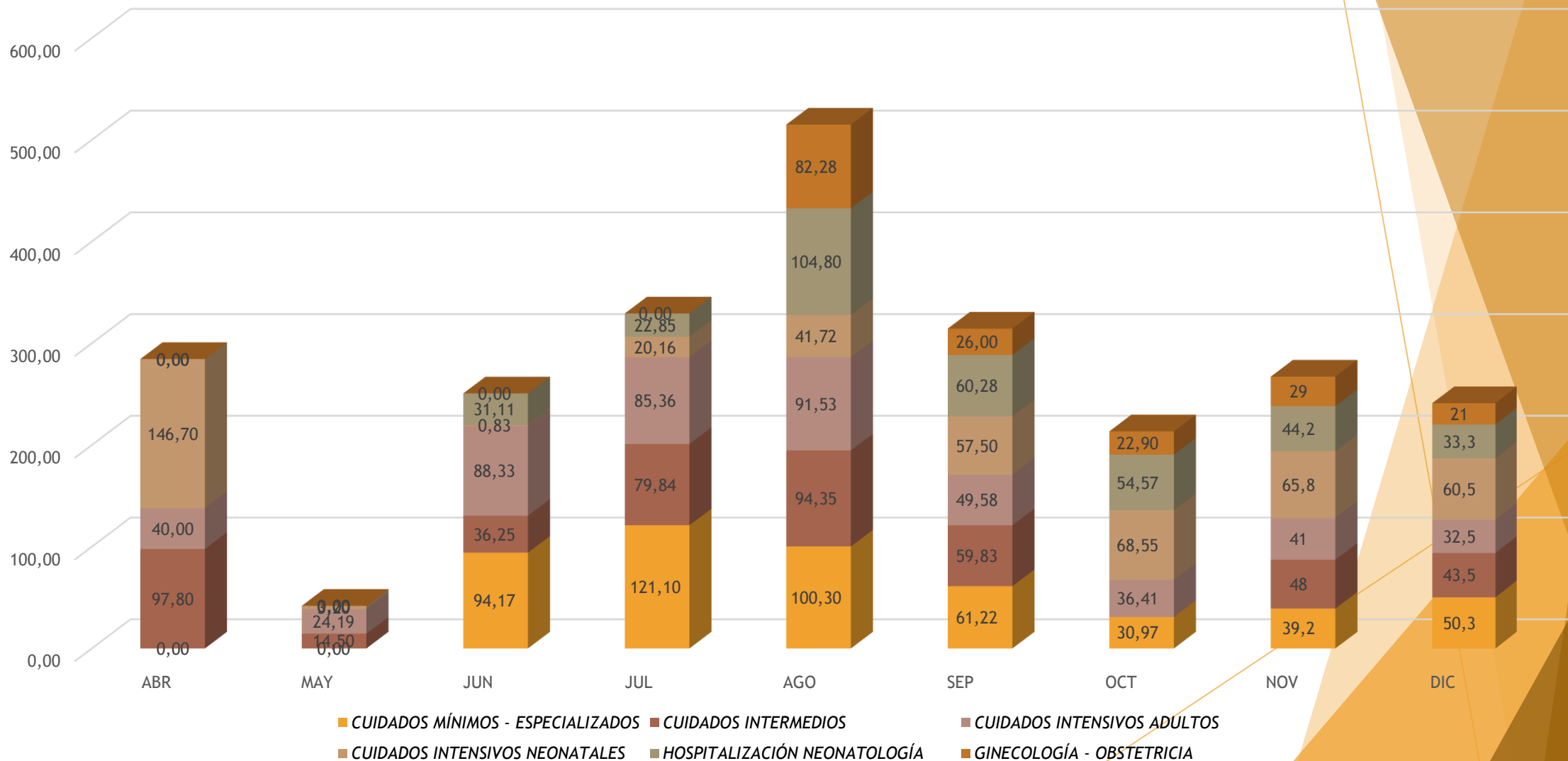


Fuente: SICE - HDN 2020



PRODUCCIÓN HOSPITALARIA

PORCENTAJE OCUPACIONAL

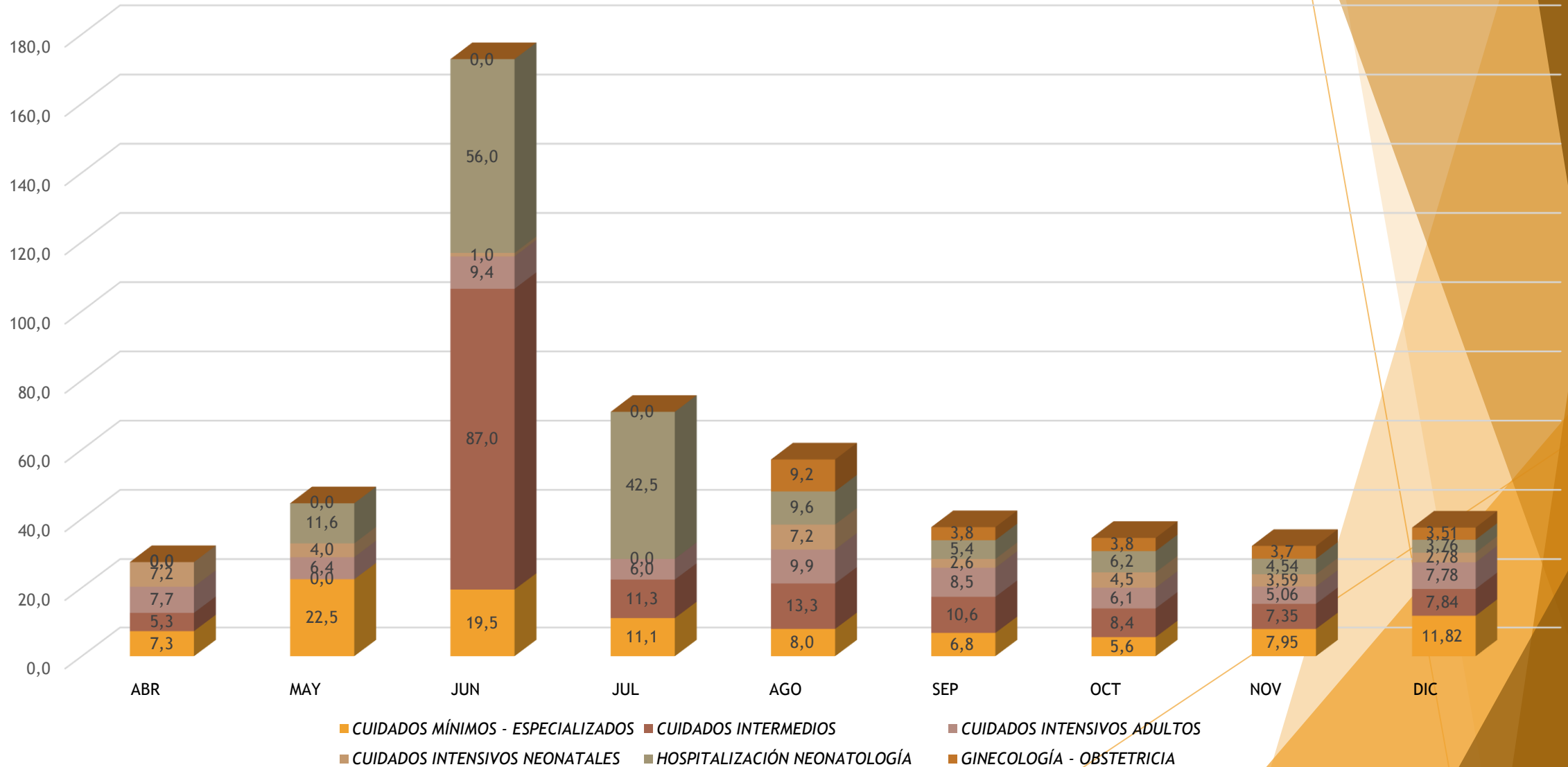


Fuente: SICE - HDN 2020



PRODUCCIÓN HOSPITALARIA

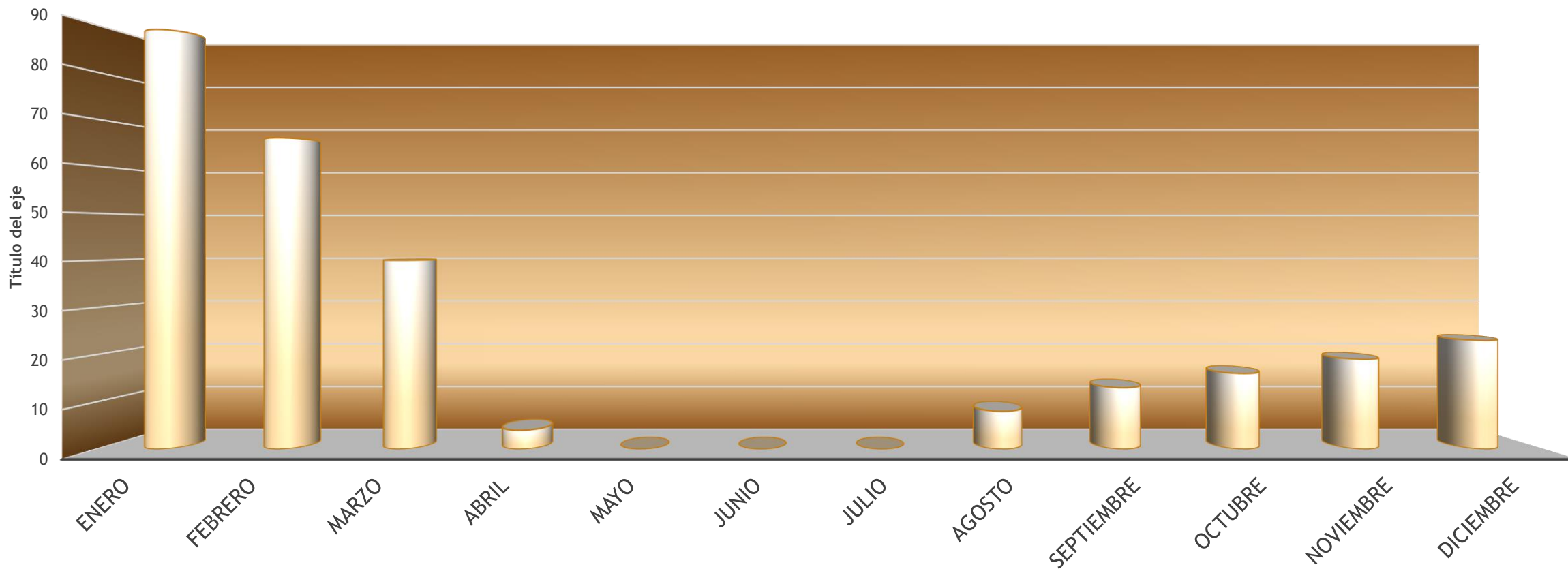
PROMEDIO ESTADA



Fuente: SICE - HDN 2020

PRODUCCIÓN HOSPITALARIA

CIRUGÍAS REALIZADAS 2020

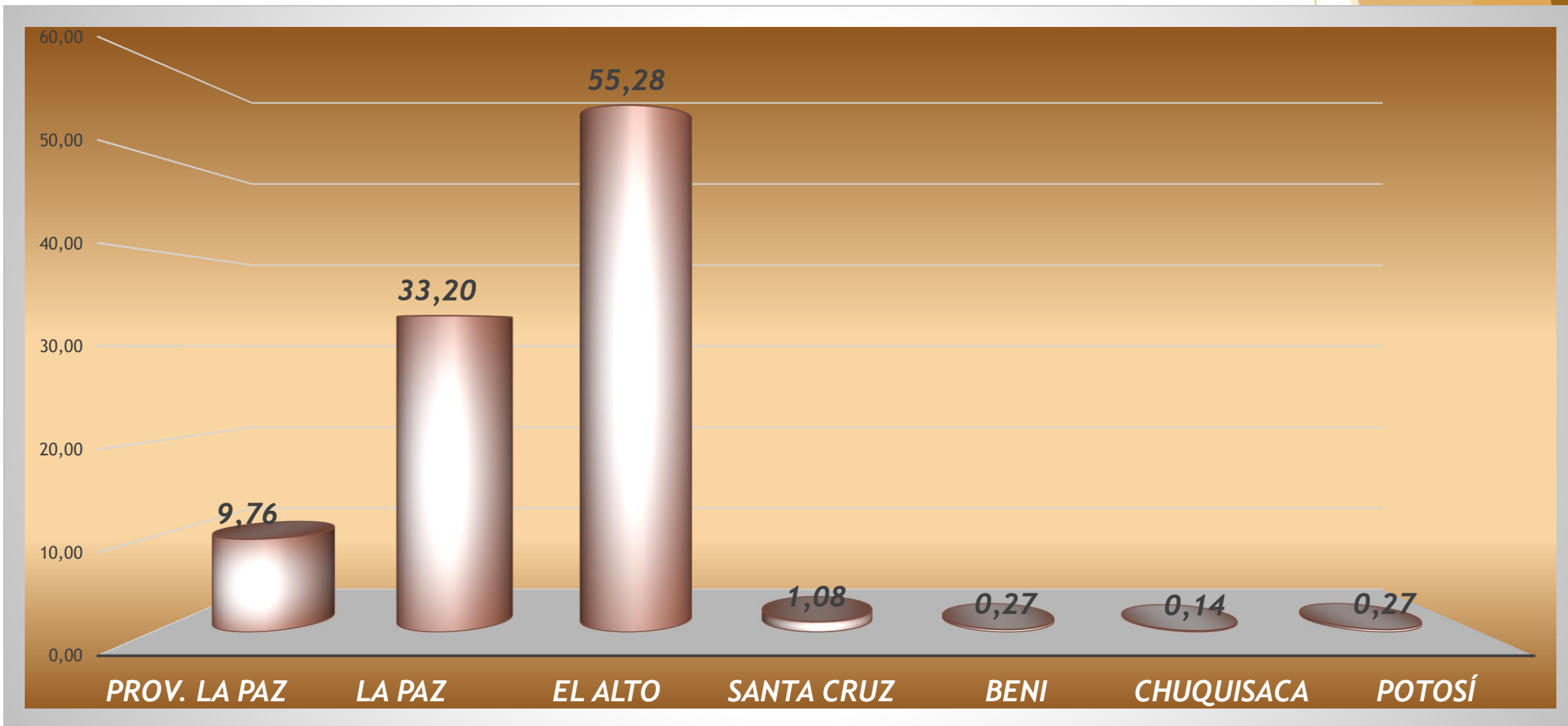


	ENERO	FEBRERO	MARZO	ABRIL	MAYO	JUNIO	JULIO	AGOSTO	SEPTIEMBRE	OCTUBRE	NOVIEMBRE	DICIEMBRE
Series1	89	66	40	4	0	0	0	8	13	16	19	23



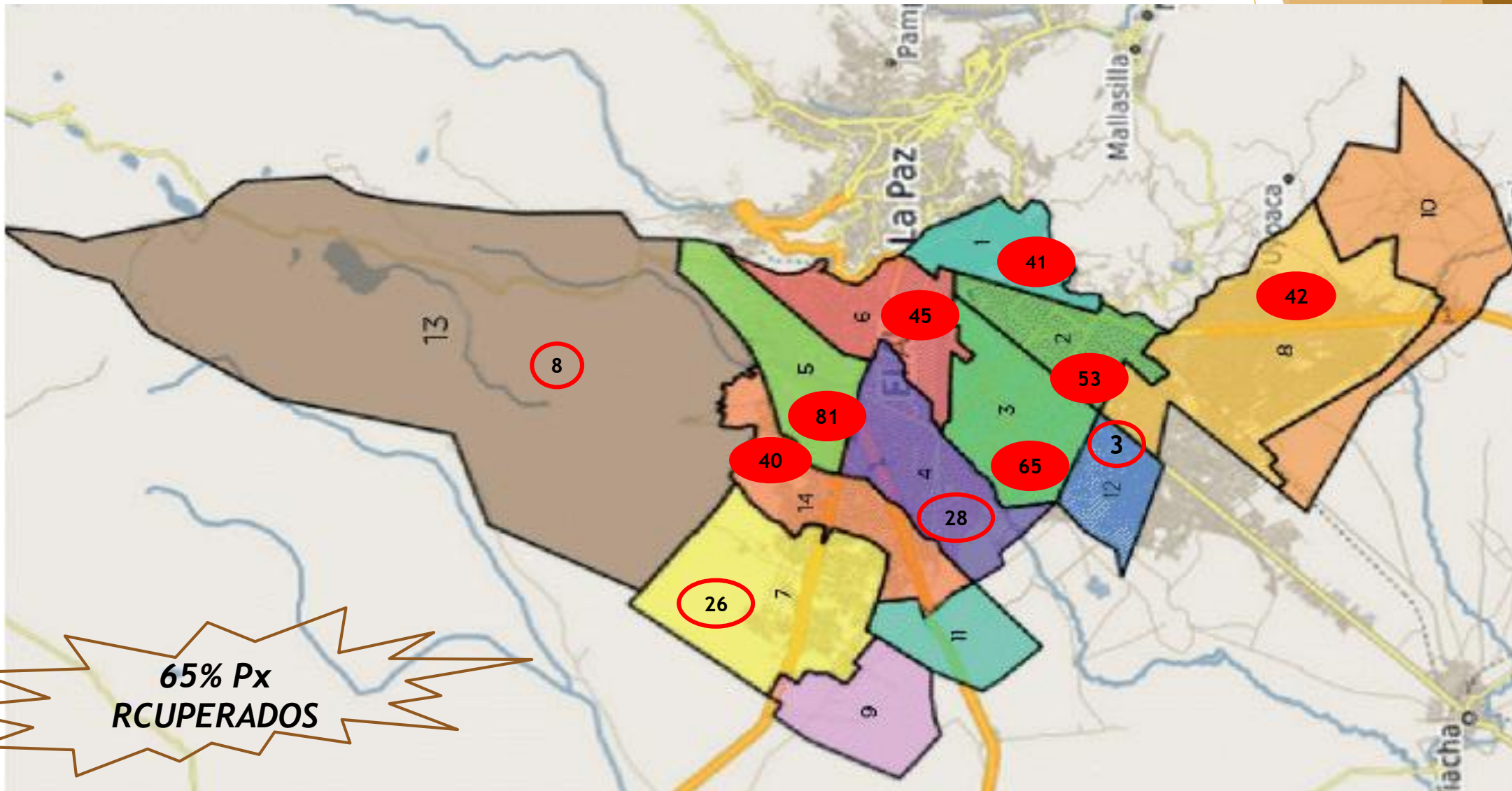
PRODUCCIÓN HOSPITALARIA

PROCEDENCIA DE LOS PACIENTES EN PORCENTAJE



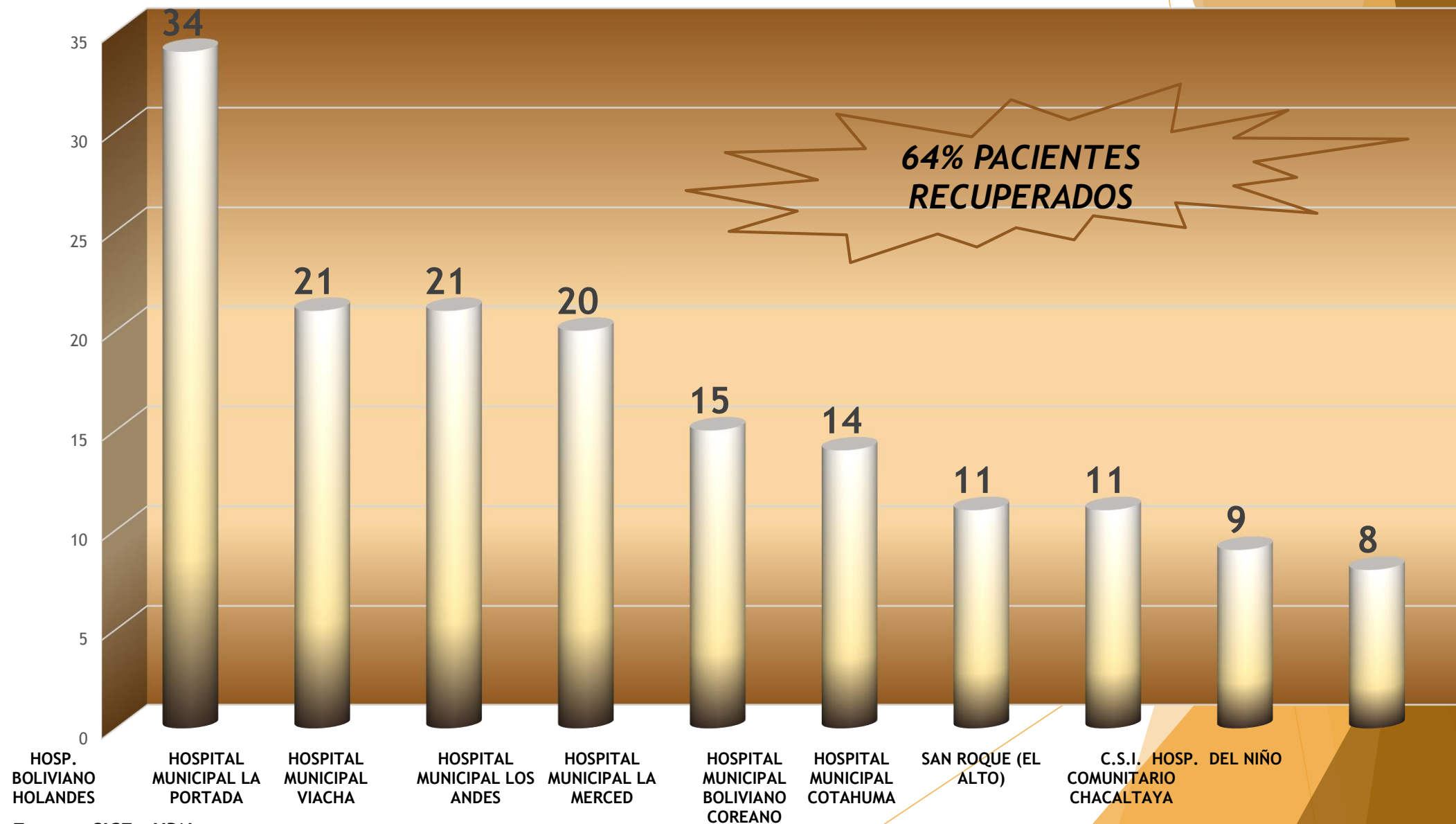
Fuente: SICE - HDN

GEORREFERENCIACIÓN





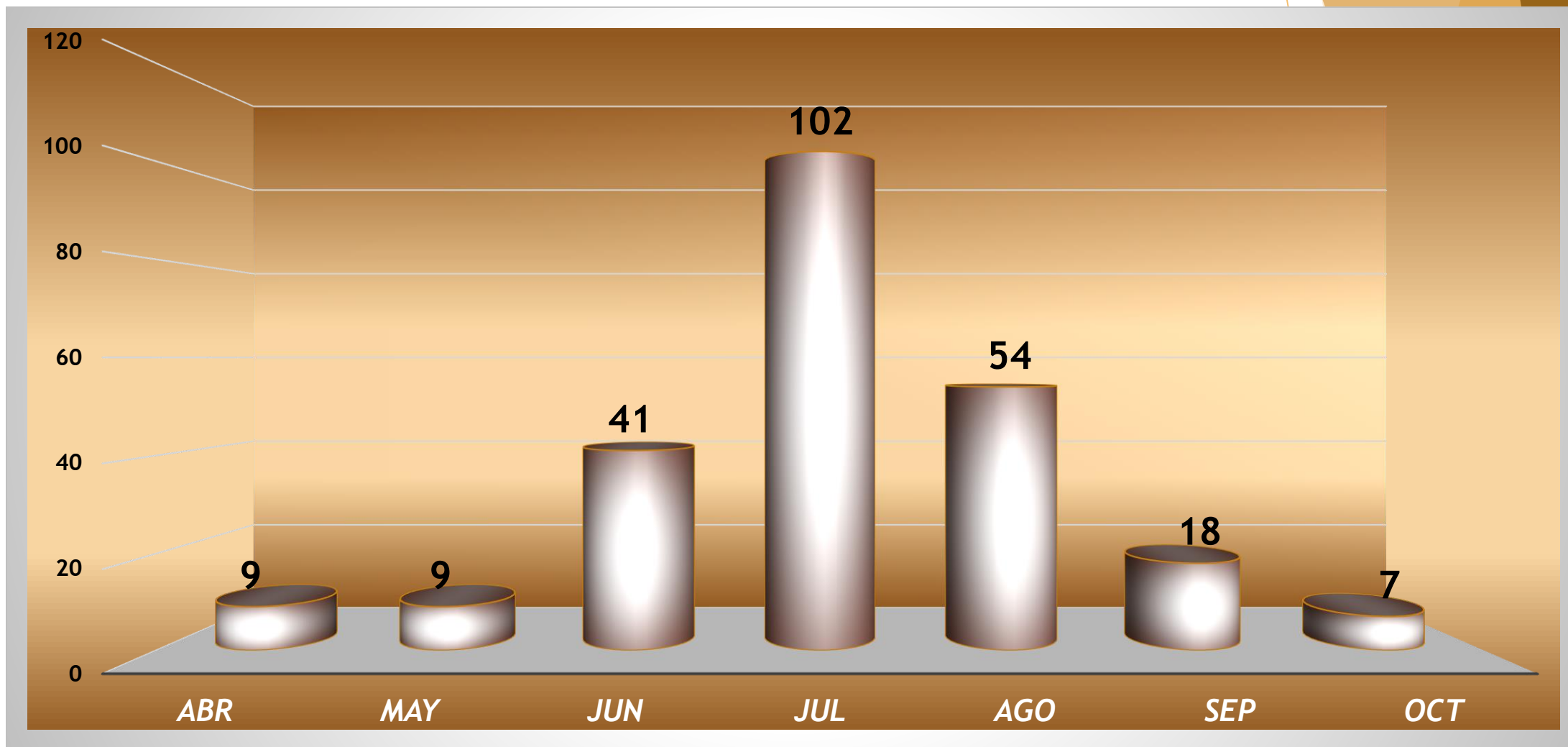
ESTABLECIMIENTOS QUE REFIEREN AL HDN



Fuente: SICE - HDN



BAJAS PERSONAL DEL HDN

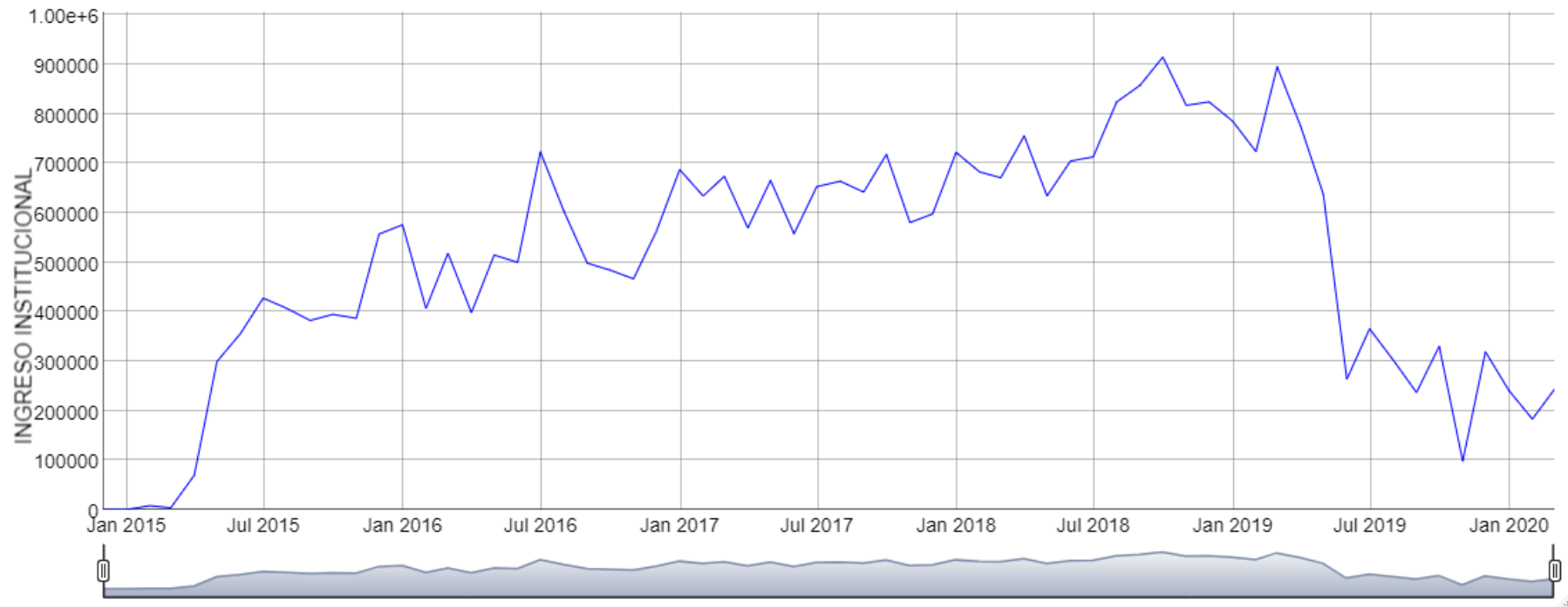


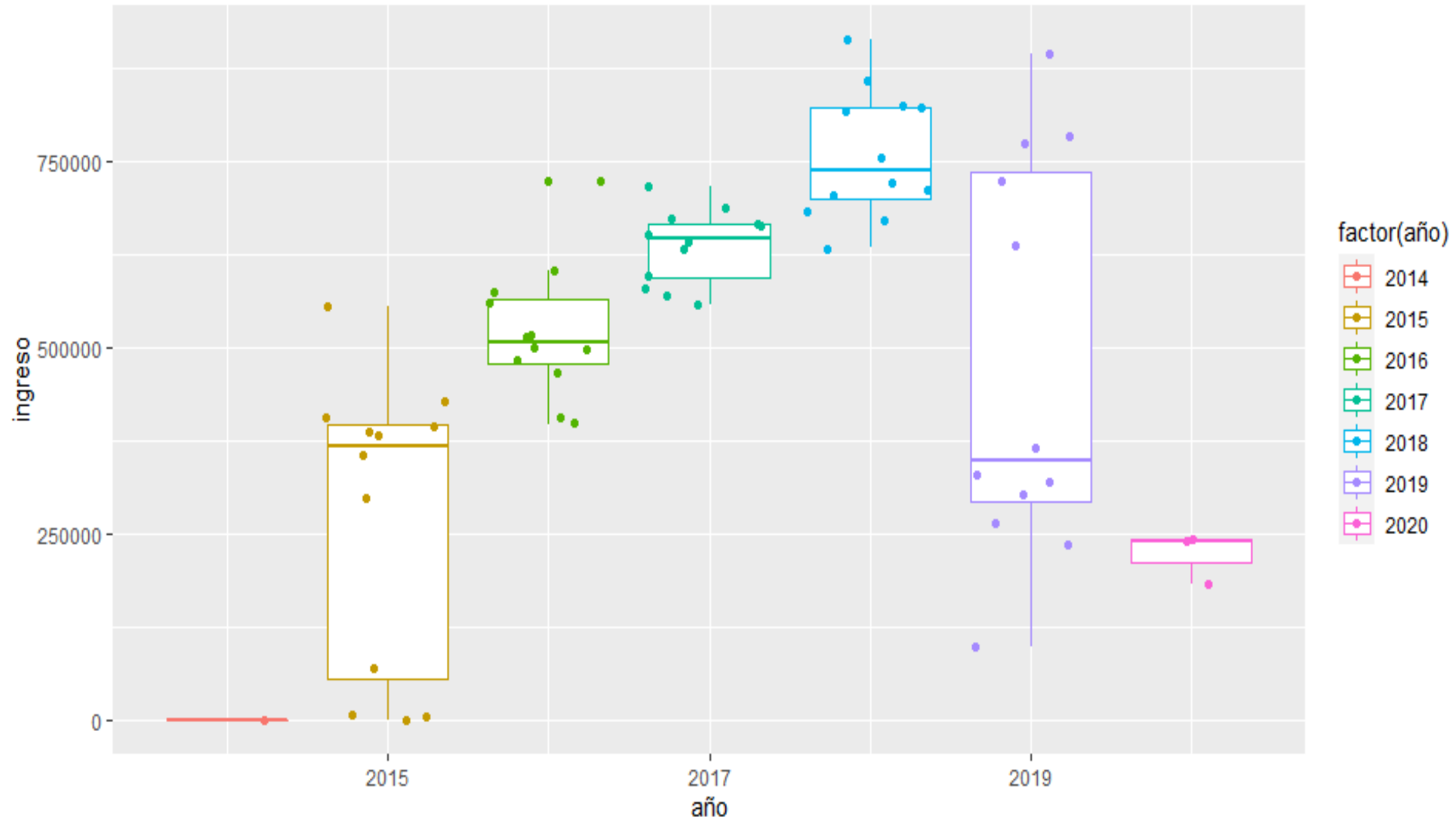
Fuente: SICE - HDN

INGRESOS

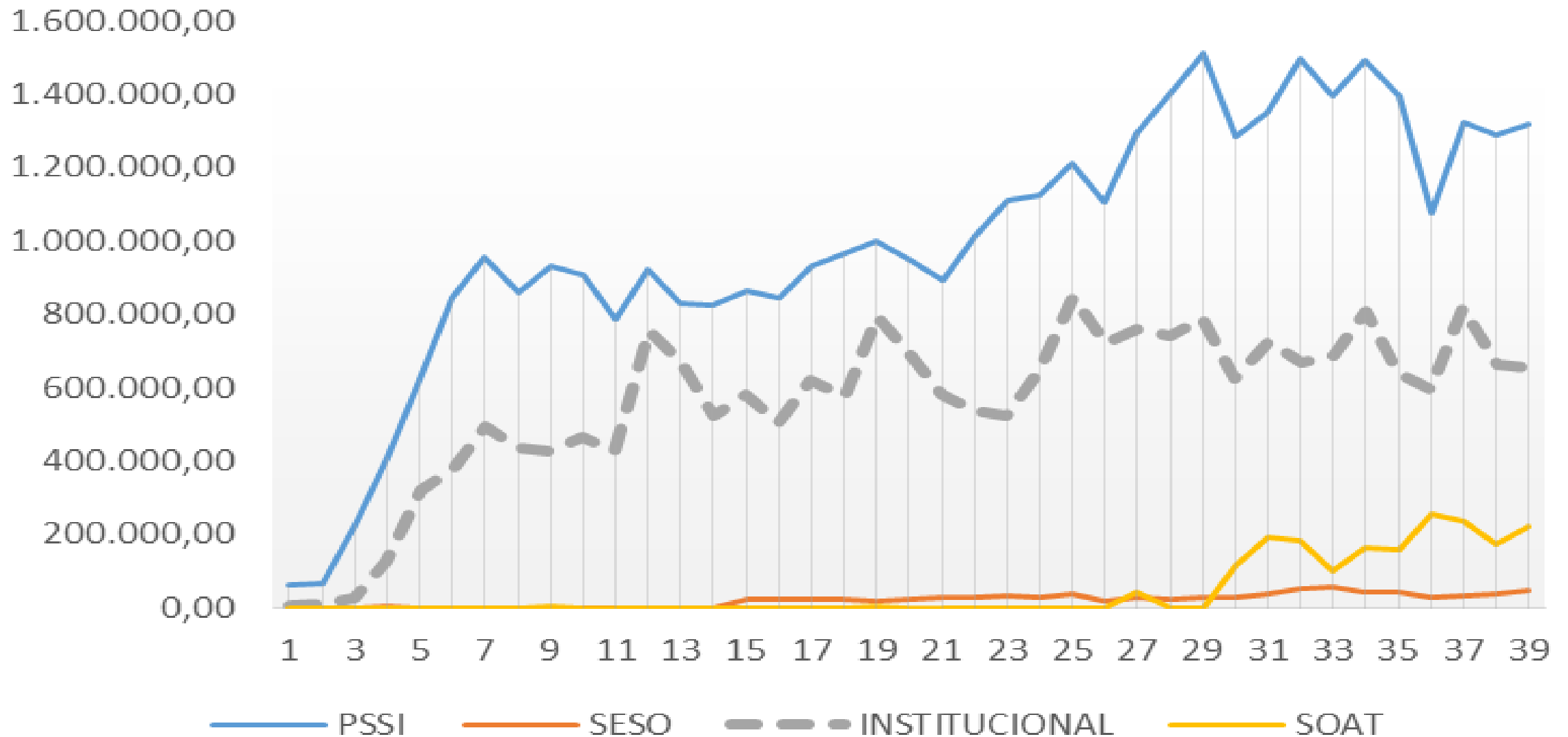
HOSPITAL DEL NORTE

EVOLUCIÓN DE INGRESOS

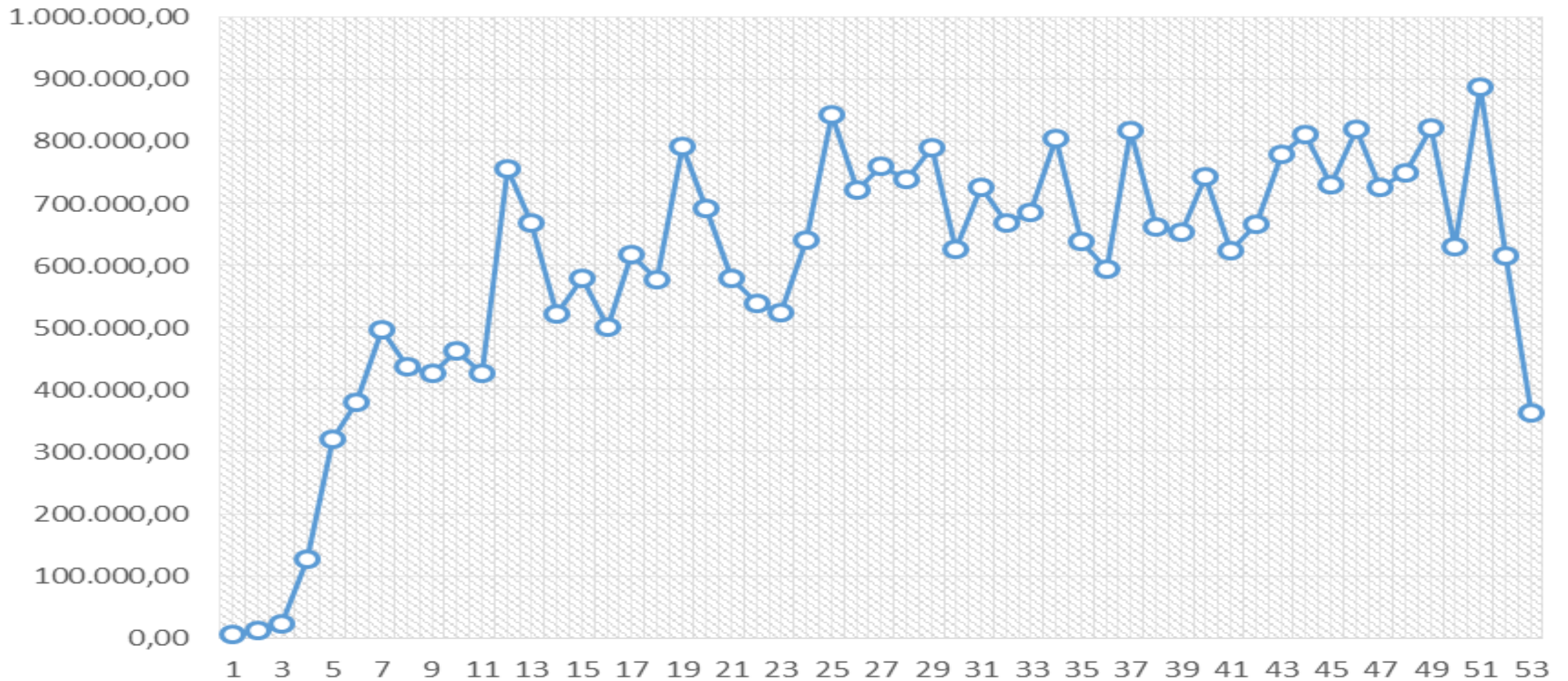




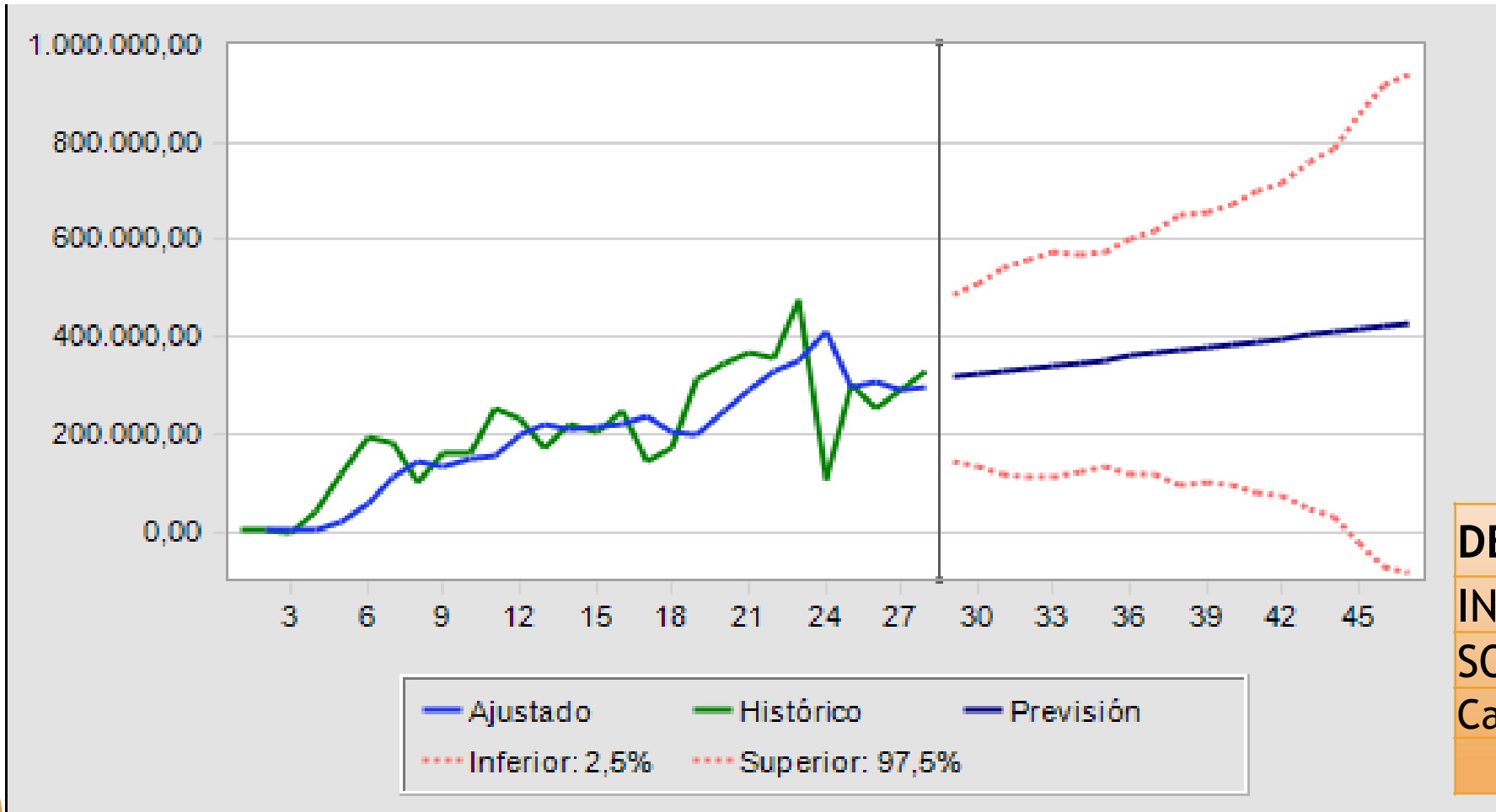
EVOLUCIÓN DE LOS INGRESOS, SEGÚN LEY 475



EVOLUCIÓN DE LOS INGRESOS PROPIOS, POR VENTAS INSTITUCIONALES



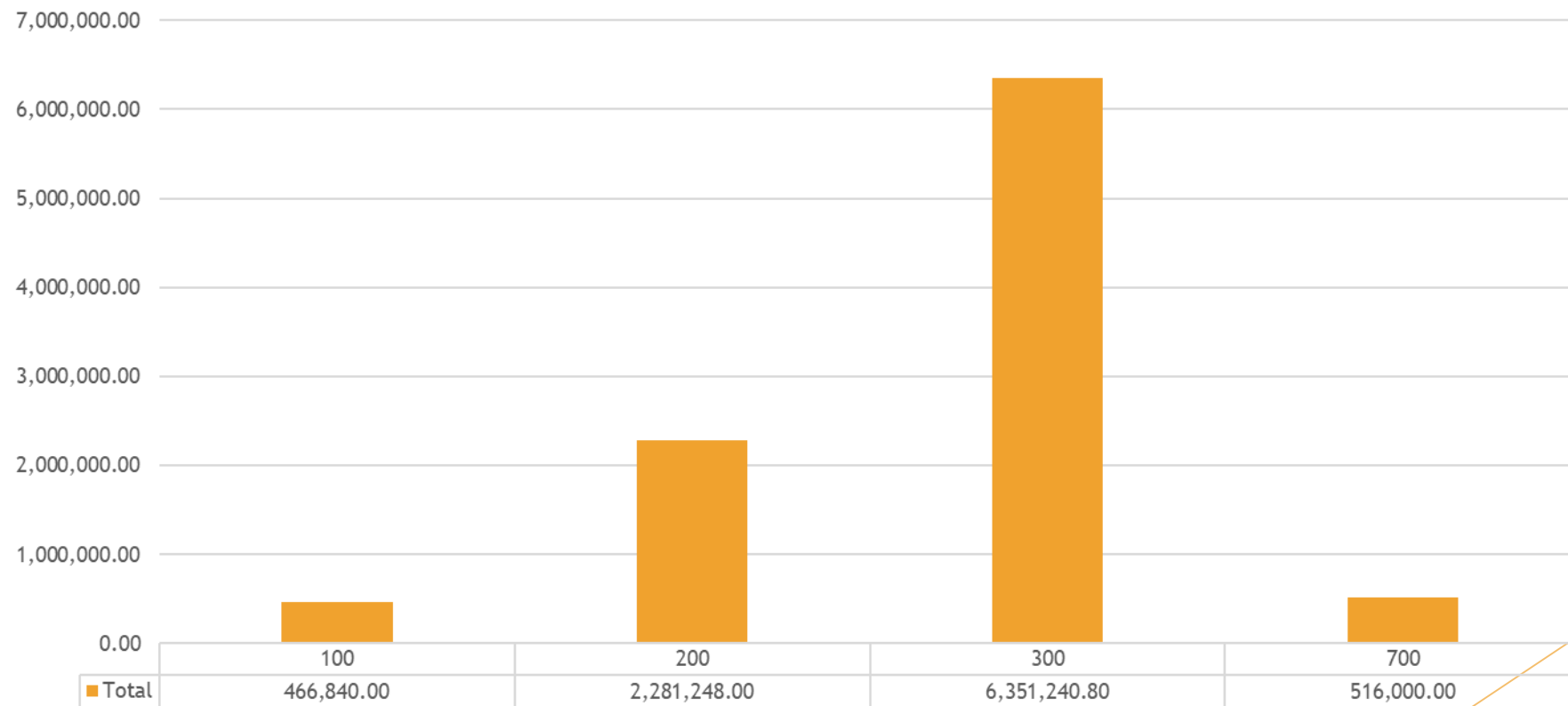
EVOLUCIÓN DE INGRESOS PROPIOS Y PRESUPUESTO



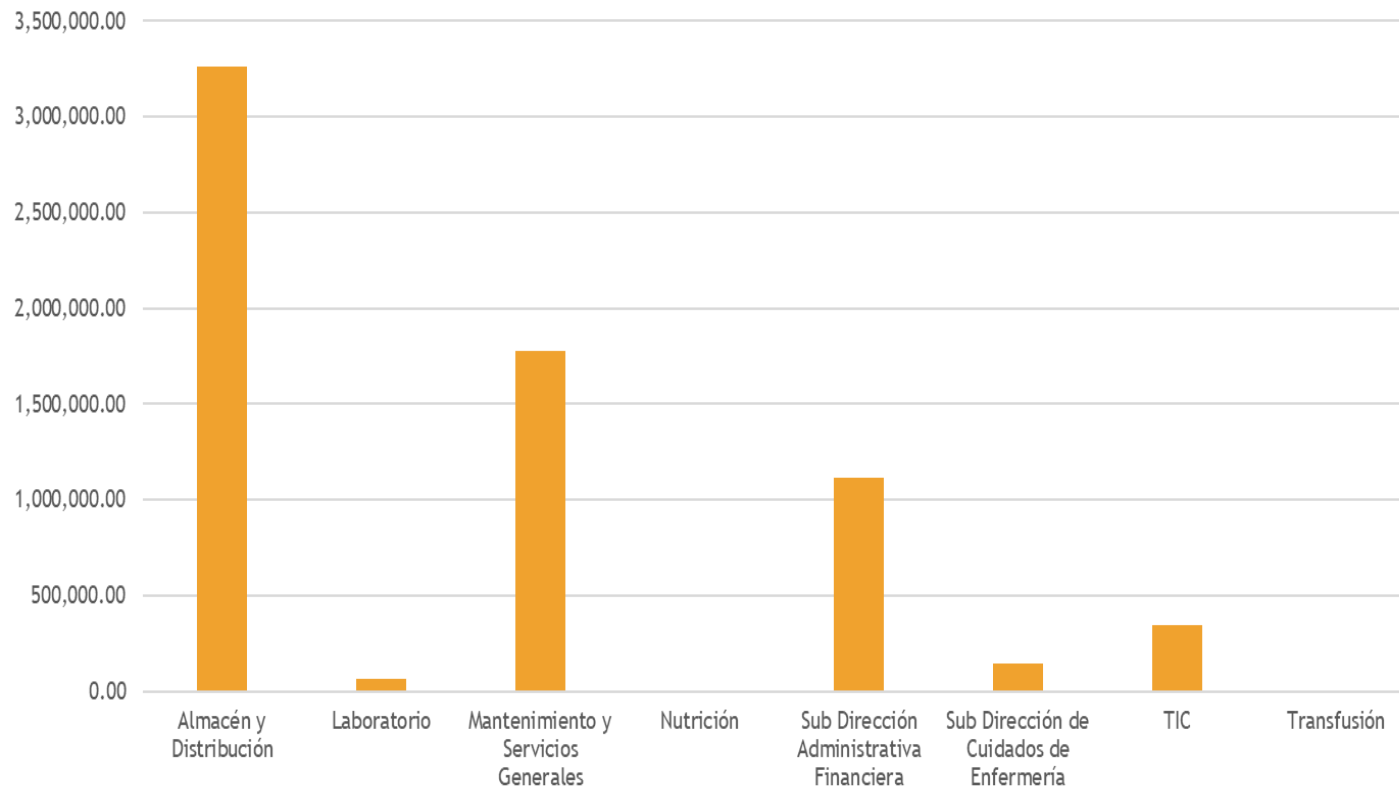
DESCRIPCIÓN	INGRESO
INSTITUCIONAL	1,969,729.00
SOAT	4,736,759.00
Caja y Bancos	2,908,840.80
TOTAL POA	9,615,328.80

NOTA: EL PRESUPUESTO ESTABLECIDO ES UNA PROYECCIÓN DE BASE A SUPUESTOS, EL CONTEXTO REAL DETERMINARÁ EL INGRESO PRECISO

DISTRIBUCIÓN DE LOS INGRESOS POR GRUPO DE GASTO, RECURSOS PROPIOS

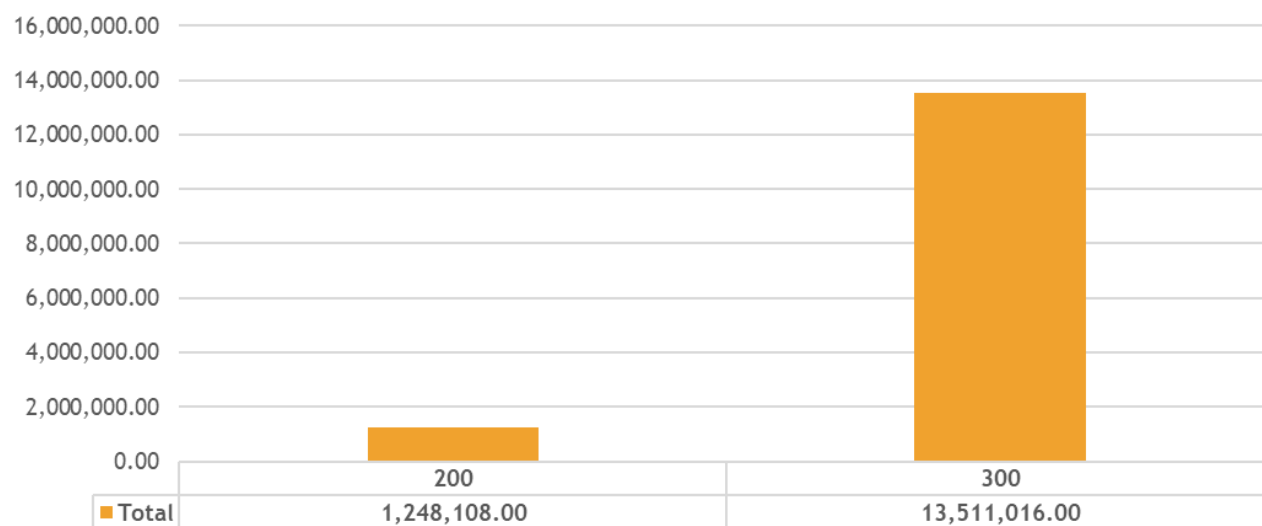


PRIORIDADES DE LA GESTIÓN: MANTENIMIENTO, RECURSOS PROPIOS



**NOTA: LOS GASTOS DEL
ÁREA DE FARMACIA
FUERON FINANCIADOS
CON RECURSOS SUS**

PRESUPUESTO CON RECURSOS DEL SISTEMA ÚNICO DE SALUD (SUS), DISTRIBUCIÓN DEL GASTO



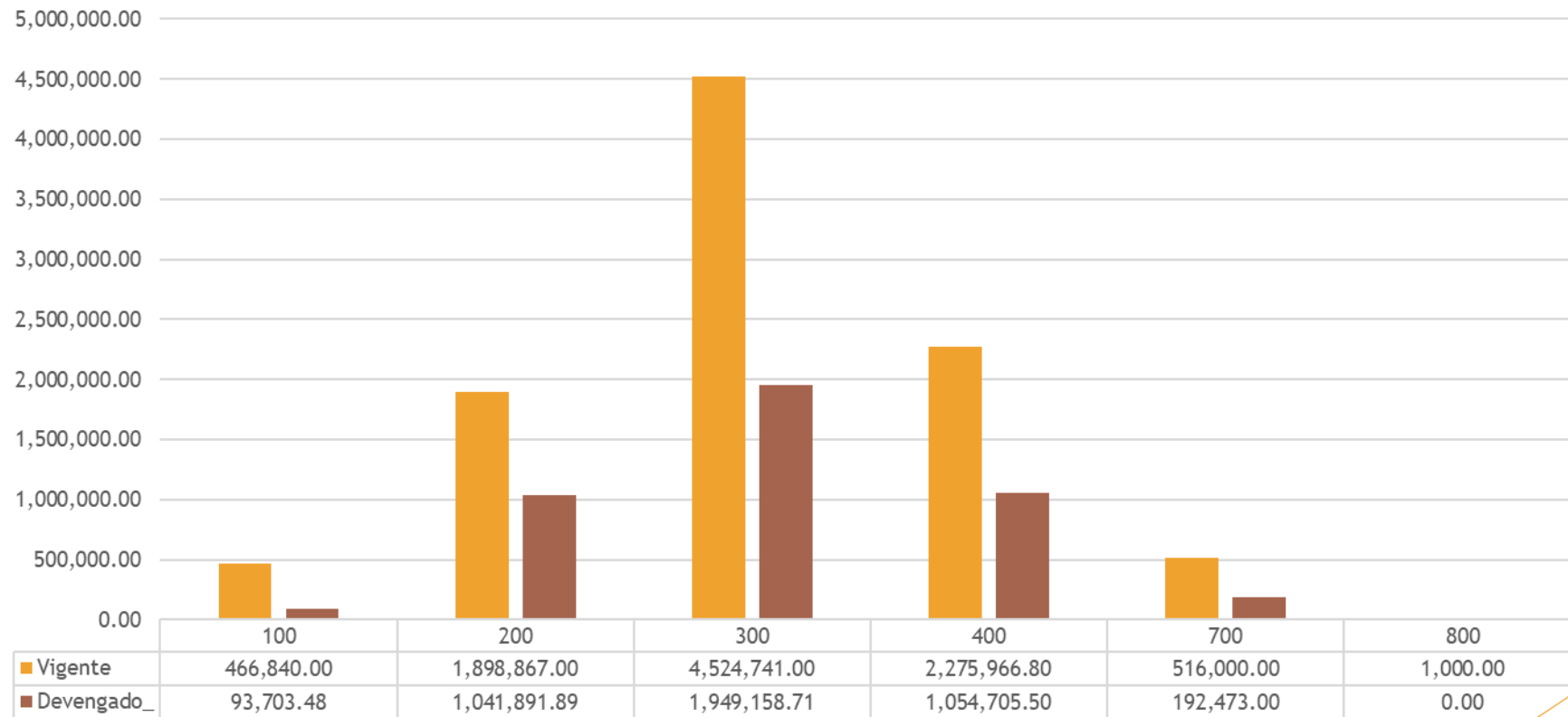
PARTIDA	DESCRIPCIÓN	MONTO
21400	TELEFONÍA	48,108.00
25120	GASTOS ESPECIALIZADOS POR ATENCIÓN MÉDICA	840,000.00
25400	LAVANDERÍA, LIMPIEZA E HIGIENE	60,000.00
25600	SERVICIOS DE IMPRENTA	300,000.00
31140	ALIMENTACIÓN HOSPITALARIA	880,000.00
33100	HILADOS, TELAS	250,000.00
33200	CONFECCIONES TEXTILES	440,000.00
33300	PRENDAS DE VESTIR	150,000.00
33400	CALZADOS	50,000.00
34200	PRODUCTOS QUÍMICOS Y FARMACEUTICOS	9,900,000.00
39100	MATERIAL DE LIMPIEZA E HIGIENE	744,600.00
39400	INSTRUMENTAL MENOR MEDICO QUIRURGICO	1,096,416.00
TOTAL		14,759,124.00

NOTA: EN LA GESTIÓN 2019 EL MINISTERIO DE SALUD NO HA TRASFERIDO RECURSOS POR EL TERCER DESEMBOLSO. EN LA GESTIÓN 2020 EFECTIVIZÓ LA TRANSFERENCIA DE BS. 4.025.215,00, POR LO QUE ESTE PRESUPUESTO SE HA ADICIONADO AL PRESUPUESTO GENERAL POR TRANSFERENCIAS DEL SUS

PRESUPUESTO TOTAL DEL HOSPITAL DEL NORTE

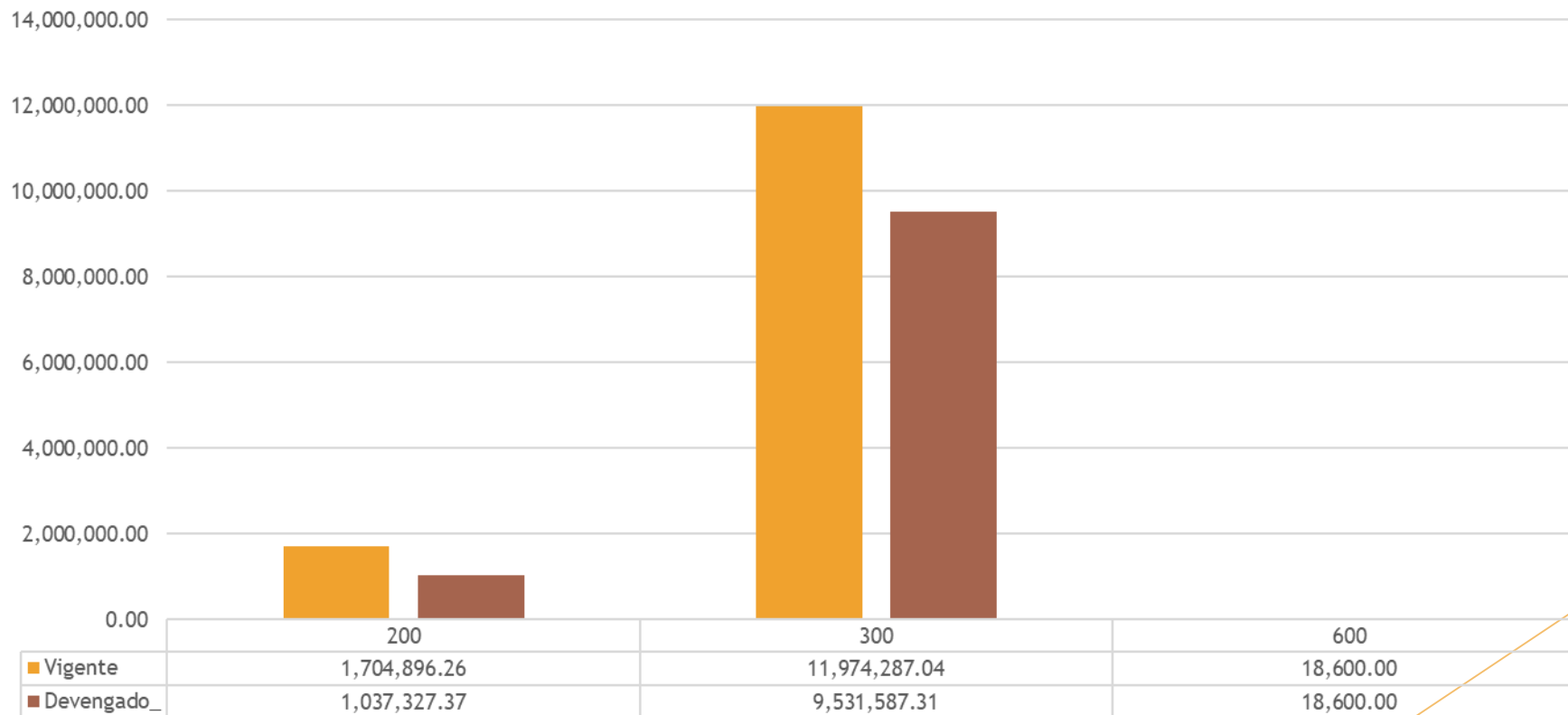
Ingreso proyectado por ingresos propios	9,615,328.00
Trasnsferencia SUS 2020*	13,697,783.30
Total presupuesto	23,381,198.1

EJECUCIÓN PRESUPUESTARIA RECURSOS PROPIOS



Porcentaje de ejecución: 44.74%

EJECUCIÓN PRESUPUESTARIA RECURSO SUS



Porcentaje de ejecución: 77%

**GRACIAS POR SU
ATENCIÓN...!!!**