



# AUDIENCIA PÚBLICA RENDICIÓN DE CUENTAS INICIAL 2019

## RED DE SALUD 5

### “SUR”



**Día:** MIÉRCOLES 26 DE FEBRERO

**Horas:** 08:30 a.m.

**Lugar:** Auditorio del “Centro de Salud Alto Obrajes”  
Av. Del Maestro frente a la Iglesia Divino Maestro



**SALUD PARA LA PAZ**



**GOBERNACIÓN DEL DEPARTAMENTO DE LA PAZ  
SERVICIO DEPARTAMENTAL DE SALUD LA PAZ  
RED DE SALUD N° 5 SUR**



# **AUDIENCIA PÚBLICA RENDICIÓN DE CUENTAS INICIAL 2019**

**COORDINADOR RED 5 SUR**

**Dr. Juan Alfredo Tarquino Nina**

**EQUIPO TÉCNICO**

**Sr. J. Wilson Hidalgo J.**

**Sr. Juan J. Méndez Sánchez**

**Lic. Marlene Azurduy C.**

**Lic. Jael Veliz Salas**

**Dra. Lourdes Murillo C.**

**Lic. Patricia Zamorano A. - Lic. Eugenia Choque**

**Sr. Paulo Quispe Lomar**

**Sra. Liset Orosco C.**



**UNIDAD DE TRANSPARENCIA Y  
ANTICORRUPCIÓN**

# OBJETIVO

El presente informe tiene el objetivo de socializar a las autoridades del sector salud, control social y público en general, acerca de las acciones y resultados en la gestión 2018 logrados por la Red de Salud 5 Sur de acuerdo a la programación operativa anual, como un proceso permanente, integral y con interacción social.



# ANTECEDENTES

- 1985 Unidades Sanitarias
- Ley N° 1654 Descentralización Administrativa - DS N° 25060 (1998) – Vigencia de SEDES y Distritos de Salud para la regionalización de Servicios de Salud, por distribución territorial.
- D.S. N° 25233 (1998) Estructura SEDES y Distritos (nivel desconcentrado)
- Ley N° 2426 - D.S. 26875 (2003) Modelo de Gestión Redes de Salud – Gerencias de Red.
- R.M. N° 1036 (2008) Coordinación Técnica de Red
- Ley N° 475 – DS 1984(2014) Red funcional de servicios de Salud - Gerencias de Red.
- Ley N° 1152 (2019) Ampliación de la Ley N° 475

# VISIÓN

## RED DE SALUD Nº 5 SUR

La población ejerce plenamente su derecho a la salud en igualdad de condiciones, desarrollando prácticas saludables y la gestión social participativa; para acceder a la atención oportuna, eficiente e integral en la red de servicios funcionales; mejorando así, su estado de salud integral para vivir bien.



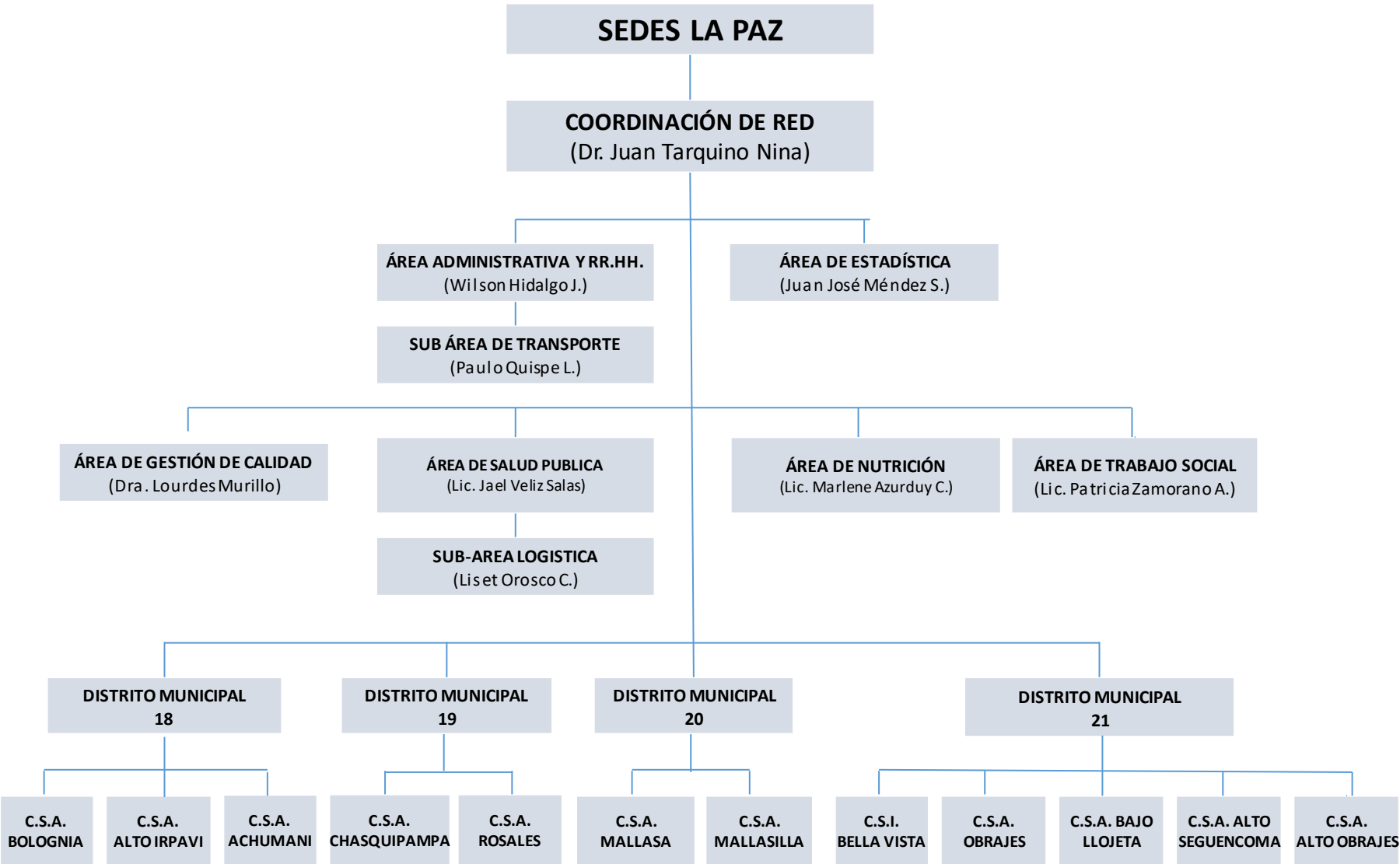
# MISIÓN

## RED DE SALUD Nº 5 SUR

Asegurar el acceso de toda la población a los servicios de salud organizados en una Red funcional, caracterizado por niveles de atención; mejorando la capacidad resolutive a través de procesos de calidad de atención asociados a la gestión de recursos humanos, infraestructura y equipamiento.



# ORGANIGRAMA RED DE SALUD 5 SUR



# RED DE SALUD Nº 5 SUR

## RECUROS HUMANOS GESTIÓN 2019

CARGO	ITEM TGN		GAMLP.	RR.HH. MIN SALUD	TOTAL
	T/C.	M/T.			
Medico	27	12		1	40
Ginecólogo	2	4			6
Pediatra	1				1
Odontólogo	8	11			19
Aux. Enfermería	27			4	31
Bioquímica	1				1
Tec. Laboratorio	2			1	3
Lic. En Nutrición	2				2
Lic. Enfermería	2			2	4
Lic. Trabajo Social	2				2
Farmacéutica			12		12
Recaudador	17		2		19
Apoyo Admisnitrativo	1				1
Trabajador Manual	1				1
Portero					0
Coordinador de Red	1				1
Resp. De Salud Publica	1				1
Gestora de Calidad	1				1
Resp. Area Administrativa	1				1
Estadistico	1				1
Apoyo Logistico	1				1
Chofer	1				1
<b>TOTAL RRHH.</b>	<b>100</b>	<b>27</b>	<b>14</b>	<b>8</b>	<b>149</b>



# CAPACIDAD PRODUCTIVA DE LA RED DE SALUD NO. 5 SUR LA PAZ

Distribución de Establecimientos de Salud por Niveles de Atención

22 Establecimientos de Salud

73% (16)  
1er. NIVEL



1,1 Establecimientos de 1er. Nivel Por 10.000 Habitantes

C.S. OBRAJES – C.S. A. OBRAJES – C.S. A. SEGUENCOMA – C.S.I BELLA VISTA – C.S. ACHUMANI – C.S. BOLOGNIA – C.S. IRPAVI – C.S. COTA COTA – C.S. CHASQUIPAMPA – C.S. BAJO LLOJETA – C.S. MALLASILLA – C.S. MALLASA

18% (4)  
2do. NIVEL



0.2 Establecimientos de 2do. Nivel Por 10.000 Habitantes

HOSPITAL LOS PINOS  
HOSPITAL METODISTA  
CLINICA DEL SUR  
CLINICA CORDES

9% (2)  
3er. NIVEL



0.12 Establecimientos de 3er. Nivel Por 10.000 Habitantes (ASEGURADOS)

HOSPITAL DE LA CAJA PETROLERA  
HOSPITAL DE LA BANCA PRIVADA

(1)  
Estab. de Apoyo\*



# RED DE SALUD N° 5 SUR

## OBJETIVOS PARA LA GESTIÓN 2019

<b>OBJETIVOS ESPECÍFICOS</b>	<b>ACTIVIDADES / OPERACIONES</b>
<b>Fortalecer el acceso universal y gratuito de la población de la Red de Salud N° 5 Sur a los servicios de salud</b>	Supervisión, seguimiento y monitoreo del programa de Tuberculosis.
	Seguimiento y monitoreo en Bioseguridad en los diferentes centros de salud.
	Desarrollo de las Campaña antirrábica en la Red
	Desarrollo de la Campaña de las Américas Multiprogramática en la Red de Salud N° 5 Sur.
	Cumplimiento de la atención integral en Centros Infantiles.
	Fortalecimiento del sistema de información en epidemiología y estadística de la Red de Salud N° 5 Sur en el 2019.
<b>Fortalecer y consolidar la aplicación de la Política de Salud Intercultural, apoyando a la participación y control social</b>	Coordinación con autoridades, comités locales, concejos distritales de salud, GAMLP y establecimientos de salud.
	Fortalecimiento de las practicas claves, hábitos saludables a grupos organizados, y prioritarios en la Red Sur, el 2019
	Ejecución de las rendiciones de cuentas de la Red de Salud N° 5 Sur de acuerdo a normativa.

# RED DE SALUD N° 5 SUR

## OBJETIVOS PARA LA GESTIÓN 2019

OBJETIVOS ESPECÍFICOS	ACTIVIDADES / OPERACIONES
<b>Fortalecer la Rectoría en Salud, generando el desarrollo de capacidades institucionales y la autoridad Sanitaria en la Red de Salud N' 5 Sur.</b>	Seguimiento y cumplimiento al Plan de capacitación de la Red.
	Implementación y funcionamiento del software del SOAP en los establecimientos de salud.
	Elaboración y cumplimiento de plan de supervisión multiprogramática capacitante.
	Seguimiento del comité de gestión de calidad y auditoria medica.
	Acreditación progresiva de los establecimientos de Salud en la Red de Salud 5 Sur en la gestión 2019.
	Seguimiento de la ejecución del plan de mejora de la calidad y acreditación en los establecimientos de salud de la Red 5 Sur.
	Seguimiento al funcionamiento del proceso de referencia y contrareferencia.
	Fortalecimiento de los CAI de Red a fin de detectar nudos críticos, observar tendencias y comportamiento epidemiológico de las enfermedades.



C.S. OBRAJES

C.S. ALTO OBRAJES

C.S. A.  
SEGUENCOMA

C.S.I. BELLA VISTA

C.S. ACHUMANI

C.S. BOLOGNIA

C.S. ALTO IRPAVI

C.S. COTA COTA

C.S.  
CHASQUIPAMPA

C.S. BAJO LLOJETA

C.S. MALLASA

C.S. MALLASILLA

HOSPITAL LOS  
PINOS

# PLAN DE COBERTURA INDICADORES EN SALUD GESTIÓN 2019

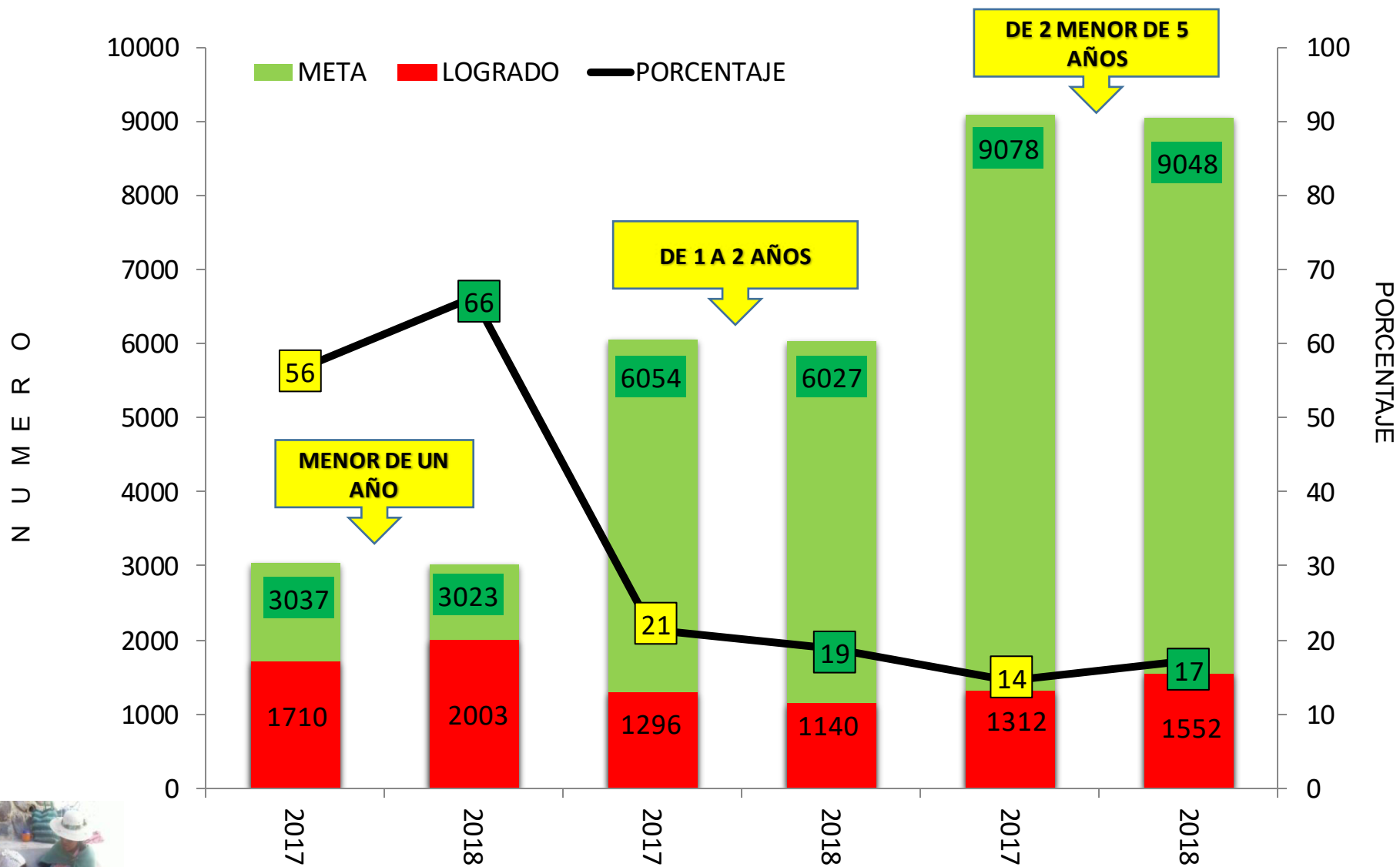


RESPONSABLE  
SR. JUAN JOSÉ MÉNDEZ

## ANALISIS EVOLUTIVO COMPARATIVO GESTIONES 2016 - 2017 - 2018 Y OBJETIVO 2019 RED DE SALUD No. 5 SUR

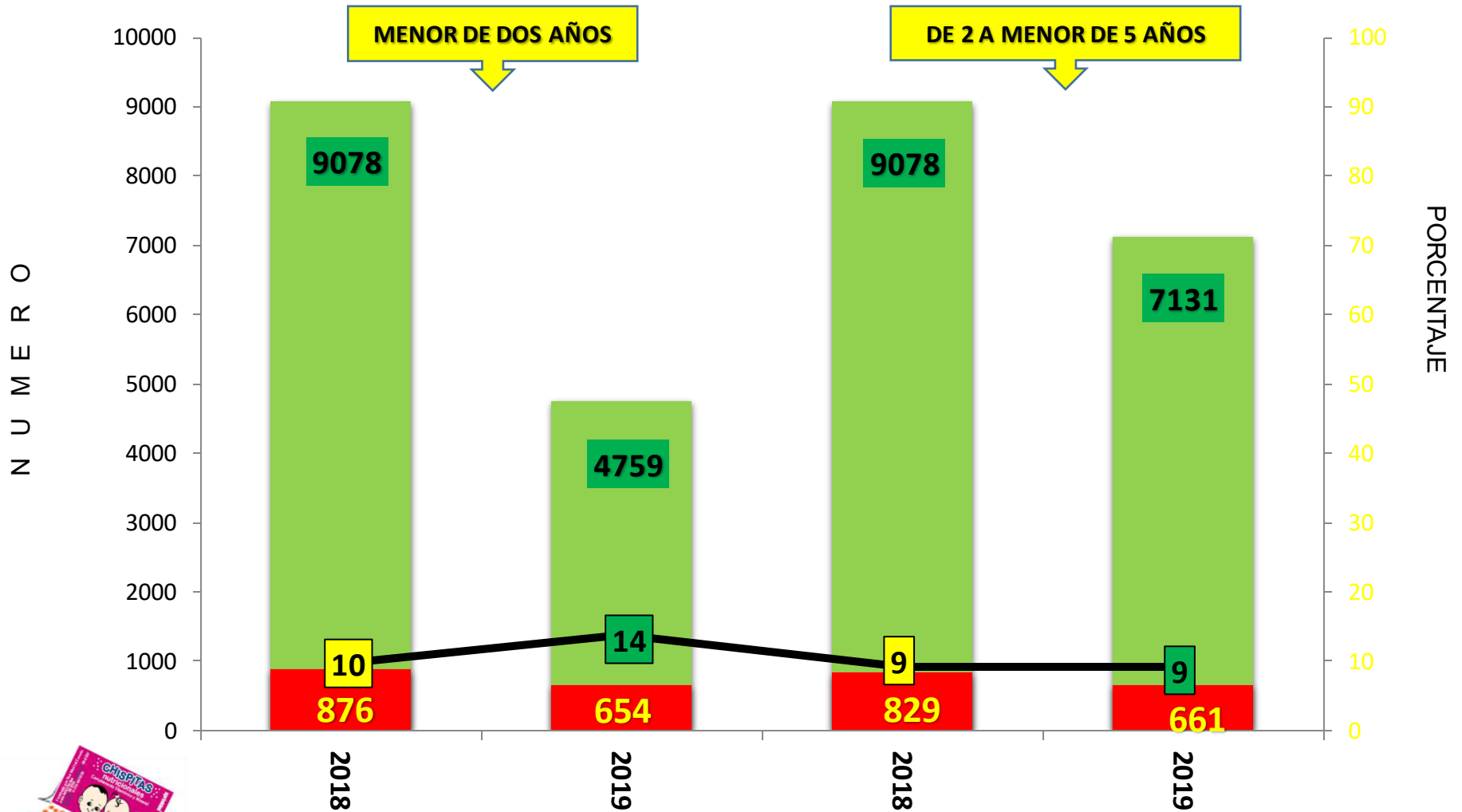
INDICADORES	2016	2017	ANALISIS EVOLUTIVO		POB. 2018	2018	A. COMPARATIVO	ANALISIS EVOLUTIVO		POBLACION 2019	OBJETIVO GESTION 2019
	No. ABSOLUTO	No. ABSOLUTO	CAMBIO RELATIVO	ANALISIS		No. ABSOLUTO	BRECHA	CAMBIO RELATIVO	ANALISIS		
<b>INDICADORES DE COMPROMISO DE GESTION</b>											
PENTA 3ra. DOSIS EN NIÑOS MENORES DE 1 AÑO	1850	1597	-13.7	DESCENDIO	<b>3023</b>	1541	1482	-3.6	DESCENDIO	<b>2384</b>	2353
S.R.P. EN NIÑOS DE 12 A 23 MESES *	2087	1696	-18.7	DESCENDIO	<b>3013</b>	1886	1127	11.2	INCREMENTO	<b>2375</b>	2320
B.C.G. EN NIÑOS MENORES DE UN AÑO	1573	1753	11.4	INCREMENTO	<b>3023</b>	553	2470	-68.5	DESCENDIO	<b>2384</b>	1131
S.F. (Chispitas) NIÑOS DE 6 A < DE 2 AÑOS *	3179	2732	-14.1	DESCENDIO	<b>9051</b>	1973	7078	-27.8	DESCENDIO	<b>4759</b>	3985
S.F. (Frascos) NIÑOS DE 2 A < DE 5 AÑOS *	3466	2959	-14.6	DESCENDIO	<b>9048</b>	2391	6657	-19.2	DESCENDIO	<b>7131</b>	6221
NIÑOS MENORES DE 1 A 4 AÑOS CON VITAMINA "A" CON 2DA. DOSIS	3539	3748	5.9	INCREMENTO	<b>12061</b>	1780	10281	-52.5	DESCENDIO	<b>9506</b>	5449
CONTROL PRENATAL NUEVO	2552	2157	-15.5	DESCENDIO	<b>5023</b>	2201	2822	2.0	INCREMENTO	<b>3957</b>	3921
4to. CONTROL PRENATAL	1715	1897	10.6	INCREMENTO	<b>2201</b>	1787	414	-5.8	DESCENDIO	<b>3665</b>	3556
90 TABLETAS SULFATO FERROSO EMBARAZADAS	2337	1876	-19.7	DESCENDIO	<b>2201</b>	1174	1027	-37.4	DESCENDIO	<b>3957</b>	2916
D.T. 2da. DOSIS (MUJERES EN EDAD FERTIL) *	2171	1970	-9.3	DESCENDIO	<b>49563</b>	2436	47127	23.7	INCREMENTO	<b>39390</b>	30649
MUJERES QUE RECIBEN ORIENTACION EN P.F.	3876	4054	4.6	INCREMENTO	<b>41665</b>	4656	37009	14.8	INCREMENTO	<b>33407</b>	29138
MUJERES CON MUESTRA DE P.A.P. TOMADOS	4381	4115	-6.1	DESCENDIO	<b>36507</b>	4328	32179	5.2	INCREMENTO	<b>29300</b>	28007
SINTOMATICO RESPIRATORIO *	410	335	-18.3	DESCENDIO	<b>1563</b>	340	1223	1.5	INCREMENTO	<b>1245</b>	1231
TUBERCULOSIS BAAR (+) NUEVOS *	25	21	-16.0	DESCENDIO	<b>156</b>	36	120	71.4	INCREMENTO	<b>125</b>	61
CONSULTAS ODONTOLÓGICAS NUEVAS EN >Y< DE 5 A.	28988	20661	-28.7	DESCENDIO	<b>156342</b>	30255	126087	46.4	INCREMENTO	<b>124545</b>	80761
VACUNACION CANINA *	42923	35608	-17.0	DESCENDIO	<b>30853</b>	36370	-5517	2.1	INCREMENTO	<b>36370</b>	36370

# COBERTURA CONTROL NUEVO CRECIMIENTO Y DESARROLLO POR GRUPO ETAREO COMPARATIVO ENERO A MARZO GESTIONES 2018 - 2019 RED DE SERVICIOS No. 5 SUR

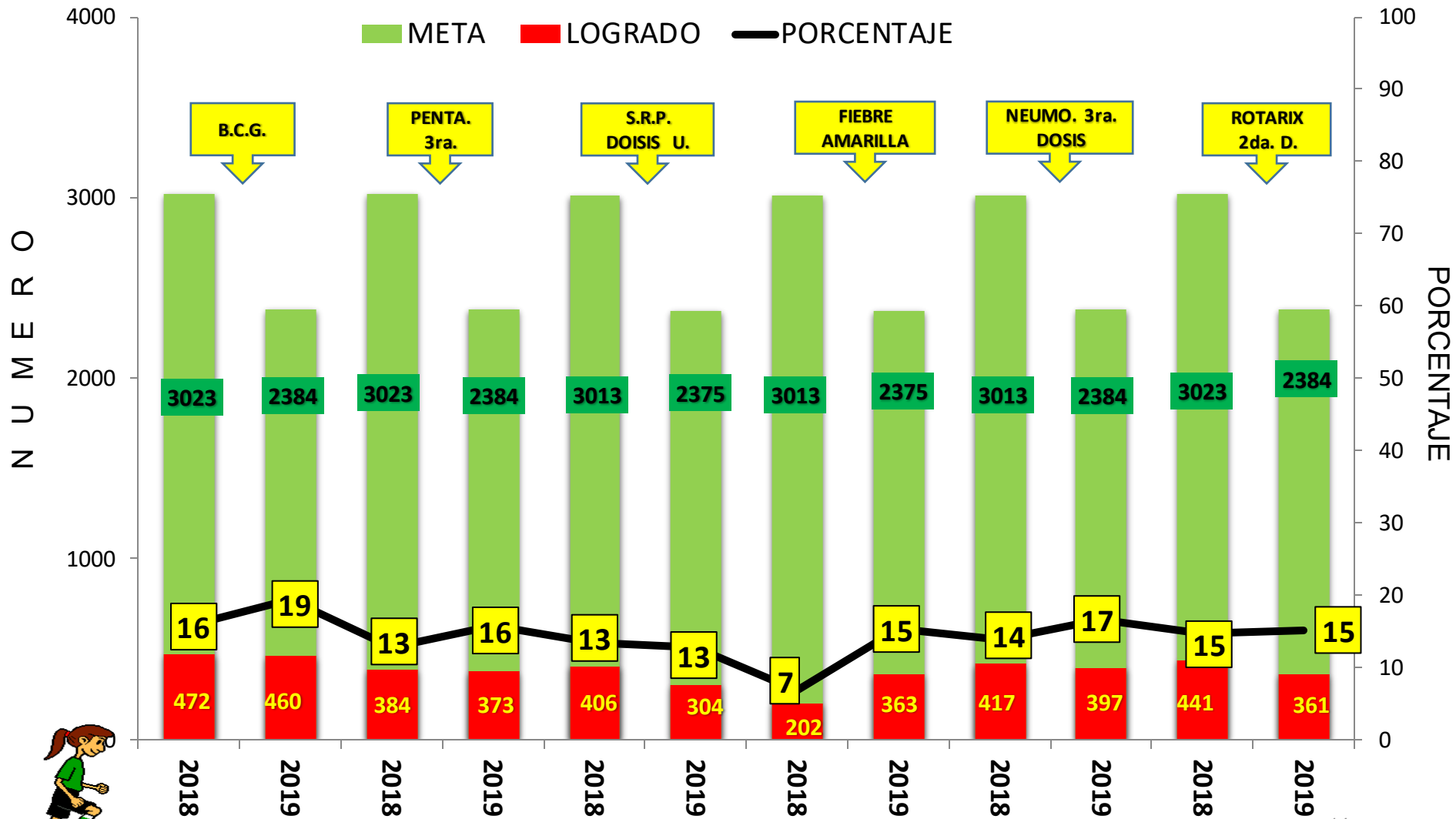


# COBERTURA DOSIS COMPLETA SULFATO FERROSO A NIÑOS < DE 2 AÑOS Y NIÑOS DE 2 A <5 AÑOS COMPARATIVO ENERO A MARZO 2018 - 2019 RED DE SALUD No. 5 SUR

■ META ■ LOGRADO — PORCENTAJE



# COBERTURA P.A.I. (SRP-BCG-PENTAVALENTE) COMPARATIVO ENERO A MARZO GESTIONES 2018 - 2019 RED SALUD N° 5 SUR

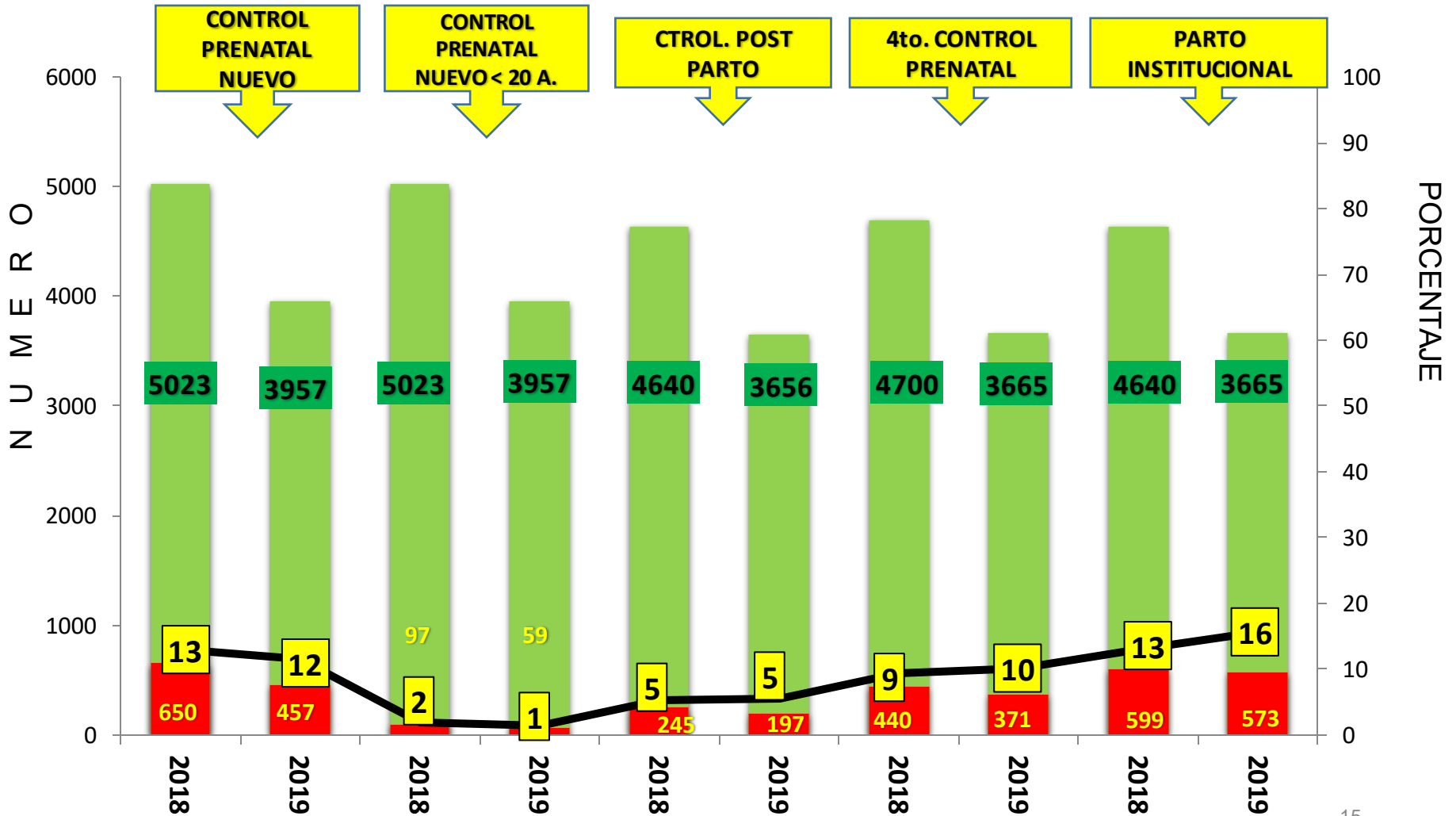




# COBERTURA CONTROL PRENATAL NUEVO - 4to. CONTROL - PUERPERIO - PARTOS COMPARATIVO ENERO A MARZO 2018 – 2019 RED DE SALUD No. 5 SUR



■ META   
 ■ LOGRADO   
 — PORCENTAJE



# ÁREA DE SALUD PÚBLICA



RESPONSABLE:

LIC. JAEL NIEVES VELIZ SALAS

**GESTIÓN 2019**

# ACTIVIDAD ANUAL PROGRAMADA PAI 2019

Gestión y Fortalecimiento



10 Campaña de vacunación  
3 Ejecutados en trimestre

Vigilancia epidemiológica en los programas PAI



De acuerdo a lo que se presente por trimestre.  
1 casos sospechoso de sarampión 1 de parálisis flácida en cota cota

Supervisión capacitante dirigido al personal de salud del programa PAI,



2 programados  
1 ejecutados

Capacitación y actualización sobre los programas PAI



5 Sesiones educativas en los Hospitales nuevos 2 actualizaciones al personal de salud en servicio

# GESTIÓN Y FORTALECIMIENTO PROGRAMA DEL P.A.I 2019

## OBJETIVO

Planificar, organizar, ejecutar y evaluar las campañas de vacunación del PAI de acuerdo a las metas programadas por las áreas

## RESULTADOS

Alcanzar la cobertura programada por las áreas de la Red N° 5 Sur, con la participación de todo el personal de la Red y la comunidad

## LOGRO

Disminuir la morbimortalidad con la prevención de la administración de vacunas de acuerdo a su edad y esquema que le corresponde en niños menores de 5 años, Mujeres en Edad Fértil y Población en General en toda la red N° 5 Sur



- Alianzas estratégicas C.N.S, Caja Petrolera, Hospital Los Pinos,
- Centro de Orientación Femenina COF
- Clínica Cordes, Clínica del Sur, PROSALUD
- Trabajo coordinado con el programa de nutrición para el seguimiento de de coberturas de acuerdo a las metas programadas de las áreas.

# ACTIVIDAD ANUAL PROGRAMADA TUBERCULOSIS 2019

Gestión y Fortalecimiento

10 Campaña de detección de Sintomáticos Respiratorios y Bk (+) 1 Ejecutados en trimestre

Vigilancia epidemiológica en los programas TUBERCULOSIS

De acuerdo a lo que se presente por trimestre.  
1 casos detectado MDR en Chasquipampa, 1 pcte. RAFA en Mallasa

Supervisión capacitante dirigido al personal de salud del programa TUBERCULOSIS

2 programados  
1 ejecutados

Capacitación y actualización sobre los programas TUBERCULOSIS

3 Sesiones educativas en los Hospitales nuevos actualizaciones al personal de salud en servicio

# GESTIÓN Y FORTALECIMIENTO PROGRAMA DE TUBERCULOSIS 2019

## OBJETIVO

Realizar acciones de coordinación, ejecución, y seguimiento de pacientes en todas las áreas de la red y con el SEDES

## RESULTADOS

Coordinación y seguimiento con las áreas que detectaron pacientes con tuberculosis y alianzas estratégicas interinstitucional con el programa de nutrición, trabajo social y SEDES

## LOGRO

Detectar a tiempo y disminuir los casos de tuberculosis con el apoyo de todo el personal de la Red 5 Sur y el Programa de Tuberculosis SEDES L.P



- Alianzas estratégicas C.N.S, Caja Petrolera, Hospital Los Pinos,
- Centro de Orientación Femenina COF
- Clínica Cordes, Clínica del Sur, PROSALUD
- Gestión con los programas de nutrición y trabajo social para el apoyo con dotación de alimentos suplementarios (leche) para los pacientes con bajos recursos económicos.
- Seguimiento de Pacientes con los laboratorios de la Red.

# ACTIVIDAD ANUAL PROGRAMADA ZONOSIS 2019

Gestión y Fortalecimiento

1 Campaña de  
vacunación

Vigilancia epidemiológica en los  
programas ZONOSIS

De acuerdo a lo que se  
presente por trimestre.  
1 casos sospechoso de  
Rabia Canina en Alto  
Segucoma

Supervisión capacitante dirigido  
al personal de salud del  
programa ZONOSIS

2 programados

Capacitación y actualización  
sobre los programas ZONOSIS

Capacitación para la campaña  
canina seguimiento en servicio



# GESTIÓN Y FORTALECIMIENTO PROGRAMA DE ZONOSIS 2019

## OBJETIVO

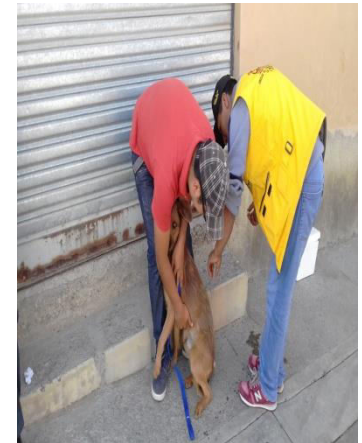
Realizar acciones de coordinación, ejecución, y seguimiento del programa de zoonosis en toda la red con SEDES y GAMLP

## RESULTADOS

Evitar la proliferación del virus la rabia en la canina mediante campañas de vacunación y seguimientos de la población en general con agresiones ocasionadas por los perros y gatos

## LOGRO

Disminuir la morbimortalidad canina y humana ocasionada por el virus de la rabia con la participación de todo el personal de la Red N° 5 Sur y la G.A.M.L.P



- Alianzas estratégicas con la G.A.M.L.P , Juntas Vecinales, Programa de Zoonosis SEDES La Paz
- Coordinación de trabajo con todo el personal de salud de la Red N° 5 Sur.



# VIGILANCIA EPIDEMIOLÓGICA RED DE SALUD Nº 5 SUR 2019

## OBJETIVO

Monitorear y realizar seguimiento a los indicadores y metas programadas de TB, PAI y Zoonosis

## RESULTADOS

Monitoreo a la calidad del dato e indicadores de los programas

Seguimiento y visita de todas fichas epidemiológicas detectadas y notificadas a la Red

Controlar todas las enfermedades inmunoprevenibles por medio de la información inmediata y semanal

## LOGRO

Reporte y registro de los datos en los cuadernos de sistematización para mejorar la calidad de la información de todos los casos sospechosos para la intervención inmediata



Monitorear todas las coberturas programadas para alcanzar las metas

Revisar la información de los casos sospechosos de todas las enfermedades inmunoprevenibles notificadas al SNIS.

Realizar seguimiento de todos los casos sospechosos notificados con ficha epidemiológica.

# SUPERVISIÓN CAPACITANTE AL PERSONAL DE SALUD 2019

## OBJETIVO

Realizar la revisión de los cuadernos sistematización, instrumentos de consolidación y formularios de reporte al SNIS en cada Centro de Salud durante todo el año

## RESULTADOS

**12 supervisiones capacitantes en los C.S. cada mes**  
**2 Supervisiones Multiprogramáticas**

## LOGRO

- Personal de salud que corrige los errores identificados
- Personal de Salud cumple con las normas en actual vigencia
- cuadernos de sistematización que mejoran la calidad de la información de los diferentes programas.



Monitoreo al cumplimiento de la norma nacional de nutrición de TB, PAI y Zoonosis.

Análisis de indicadores de PAI, TB y Zoonosis en los CAI de área, Coordinación de Red y audiencia Pública

Participación en Supervisiones multiprogramáticas cruzada y de Red según requerimiento de SEDES.



# Ferias, CAMPAÑAS, SESIONES EDUCATIVAS EN SALUD PUBLICA 2019

## OBJETIVO

Realizar actividades informativas del PAI, TUBERCULOSIS y ZONOSIS en los centros de salud y en todo ámbito de la Red Nº 5 Sur en alianza con distintos actores

## RESULTADOS

Campañas, Ferias, Sesiones educativas

## LOGRO

Población de la Red Sur con información de los programas del PAI, TB y Zoonosis para la prevención de todas las enfermedades inmune prevenibles.



# ÁREA DE NUTRICIÓN



RESPONSABLE  
LIC. MARLENE AZURDUY C.

**GESTIÓN 2019**

# PLAN DE ACTIVIDADES

Gestión y Fortalecimiento

3 Programados

Vigilancia epidemiológica nutricional.

2 programados cada 6 meses

Supervisión capacitante dirigida al personal de salud

5 talleres de capacitación y actualización para el personal de salud como Red.

Educación para la Vida

Sesiones educativas en los centros de salud y en la comunidad junto al BJA



# GESTIÓN Y FORTALECIMIENTO

## ENERO A MARZO 2019

### OBJETIVO

Realizar acciones de coordinación, planificación y alianzas estratégicas en Nutrición

### RESULTADOS

3 Coordinaciones y alianzas estratégicas interinstitucionales

### LOGRO

Lograr la Meta Desnutrición con énfasis de niños y niñas menores de 2 años y educar en Alimentación Saludable.



- Alianzas estratégicas con el Hogar Niño Jesús del SEDEGES
- Centro de Orientación Femenina COF
- Clínica CORDES, Clínica del Sur, Clínica Metodista, Caja Petrolera, ONG PROSALUD
- Gestión para la difusión de actividades educativas de Alimentación Saludable y consumo de micronutrientes – Chispitas Nutricionales, Vitamina A.

# VIGILANCIA EPIDEMIOLÓGICA NUTRICIONAL

## OBJETIVO

Monitorear y realizar seguimiento al cumplimiento de atención en salud y nutrición

## RESULTADOS

Monitoreo al cumplimiento del logro de los indicadores de salud y nutrición en los Centros de Salud.

## LOGRO

12 de Centros de Salud donde se controla el cumplimiento de la normativa vigente



Análisis de los resultados encontrados en el seguimiento de la información mensual al SNIS



# ATENCIÓN INTEGRAL DE SALUD Y NUTRICIÓN EN CENTROS INFANTILES MUNICIPALES

## OBJETIVO

Monitorear y realizar seguimiento al cumplimiento de atención en salud y nutrición en CIM

## RESULTADOS

monitoreo al cumplimiento en Atención integral en Centros Infantiles Municipales

## LOGRO

Centros Infantiles Municipales atendidos en salud y nutrición



Atención Integral en Centros Infantiles Municipales Niño Travieso de Bella Vista, Villa Concepción de Achumani, Valle de la Luna Mallasa.

Áreas de jurisdicción de la Red N° 5 Sur, de acuerdo a coordinación con la Unidad de la Niñez del Gobierno Municipal de La Paz.



# ACTIVIDADES TECNICAS EN LA COORDINACION DE RED Nº 5 SUR 2019

## Atención a pacientes con tratamiento de Tuberculosis

### OBJETIVO

Realizar acompañamiento en la visita domiciliaria a pacientes con tratamiento de tuberculosis

### RESULTADOS

Pacientes con DOTS y tratamiento nutricional adecuado con resultados y objetivos logrados con satisfacción.



Se realiza la visita domiciliaria con el equipo de salud para concientizar al paciente sobre el cumplimiento del tratamiento y la importancia de la alimentación, la orientación es a toda la familia y se apoya con paquetes necesarios de alimentos

# EDUCACIÓN PARA LA VIDA

## OBJETIVO

Realizar sesiones educativas y actividades informativas de nutrición en los centros de salud y en todo ámbito de la Red Nº 5 Sur

## RESULTADOS

Sesiones educativas de temas de lactancia Materna, Alimentación Complementaria, Tuberculosis, mujer embarazada y adulto mayor . Material Educativo impreso y alimentos gestionado

## LOGRO

Madres beneficiarias del programa BJA con mejores conocimientos en nutrición. Población que asiste a la consulta en centros de salud y participa de las sesiones educativas. Población de la Red Sur con información recibida en las ferias durante el año.



Ferias educativas de nutrición junto a las médicas del Programa Bono Juana Azurduy.

# ACOMPañAMIENTO EN LAS ACTIVIDADES DE SALUD DE LOS CENTROS DE SALUD DENTRO Y FUERA DE SERVICIO

## OBJETIVO

Acompañar y coordinar actividades de salud Pública en todo ámbito de la Red Nº 5 Sur y con distintos actores

## RESULTADOS

Asistencia a CAI, Campañas, Ferias, Sesiones educativas en Centros de Salud.

## LOGRO

Población de la Red Sur con actividades dirigidas a la mejora de la salud en la comunidad.

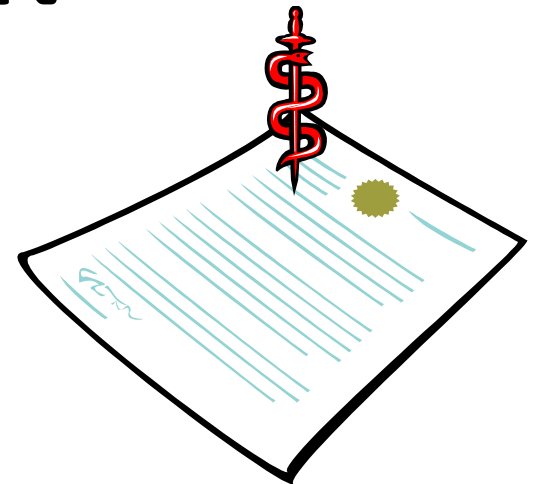




# ÁREA DE GESTIÓN DE CALIDAD Y ACREDITACIÓN



**RESPONSABLE:  
DRA. LOURDES MURILLO**



**GESTIÓN 2019**

# **PLAN GESTIÓN DE CALIDAD 2019 RED 5 SUR**

## **VISIÓN**

Tener calidad verificable, probada y reconocida, tanto en la gestión como en la atención en los establecimientos y servicios de salud de la Red N° 5 Sur La Paz, con aceptación y satisfacción permanente de la población usuaria.

## **MISIÓN**

Cumplir y hacer cumplir el marco normativo para el mejoramiento de la calidad en los establecimientos de salud, con participación activa del personal de salud, bajo mecanismos y procedimientos de difusión y capacitación, seguimiento, monitorización, control y evaluación permanentes.

## **OBJETIVO**

Promover el mejoramiento y sostenibilidad de la calidad en los servicios de salud de la Red N° 5 Sur La Paz, a través del cumplimiento del marco normativo y la motivación al personal.

# PLAN GESTION DE CALIDAD 2019

N°	OBJETIVOS ESPECÍFICOS	ACTIVIDADES
1	Promover la gestión participativa en salud	Reactivación del Comité de Gestión de Calidad de la Red (1 reunión cada dos meses)
2	Contar con un diagnóstico inicial de la gestión de calidad en los establecimientos de la Red	Visita a los centros de salud de la Red (12 CS)
3	Promover las evaluaciones periódicas internas de gestión de calidad en los establecimientos para identificar el estado situacional, definir y cumplir planes de mejora.	Capacitación en Guía de Acreditación al personal de salud (12 CS)
		Seguimiento a las evaluaciones y planes de mejora presentadas por los centros de salud (trimestral)
		Participación en la Supervisiones Multiprogramáticas (2 al año)
4	Promover el manejo correcto del expediente clínico y el cumplimiento de auditorías médica internas mensuales	Coordinación de Red emite Circular con ordenamiento de expediente para los C.S.
		Revisión de expedientes clínicos en base a una hoja de chequeo en cada centro de salud (12 CS trimestral)
		Coordinación de Red emite Circular para C.S. instruyendo entrega de auditorías internas con informe mensual del SNIS
		Seguimiento en servicio (12 CS trimestral)

# PLAN GESTION DE CALIDAD 2019

5	Promover la conformación y funcionamiento de los Comités de Asesoramiento en los centros de salud.	Coordinación emite Circular para conformación y funcionamiento de Comités
		Seguimiento en servicio (12 CS trimestral)
6	Promover el respeto a los derechos de los usuarios de los servicios de salud	Dar funcionalidad a los buzones de sugerencias (diagnóstico en 12 CS, participación en CAI s, elaboración del Reglamento)
		Realizar encuestas de satisfacción del usuario en 12 CS semestral. Informe a SEDES
7	Gestionar actividades de capacitación y actualización en temas de calidad en salud.	Identificar necesidades de capacitación del personal de los centros de salud 12 CS
		Realizar cursos o jornadas de capacitación, 3 al año
8	Coadyuvar en proceso de acreditación de dos Centros de Salud	Coordinación con todas las instancias responsables para la acreditación de los C.S. Alto Obrajes y Mallasilla Trabajo operativo, elaboración de documentos, seguimiento presencial por servicio, evaluación interna

## RESULTADOS ENERO A MARZO 2019

### FUNCIONAMIENTO COMITÉ DE GESTIÓN DE CALIDAD RED 5 SUR



- ✓ Reglamento interno - Plan de trabajo - Reuniones mensuales
- ✓ Elaboración del Reglamento para el Manejo del Buzón de Sugerencias y Gestión de Quejas



Dr. Juan A. Tarquino – Coordinador Técnico Red 5 Sur

Dra. Lourdes Murillo – Gestora de Calidad Red 5 Sur

Dra. Rosmery Durán – Responsable de Calidad  
DIMUSA – GAMLP

Dra. Carlota Guarachi – Comunidad

Sra. Mirta Escalante – Comunidad

Dr. Gabriel Romero – Responsable C.S. Bologna  
Irpavi

Lic. Marlene Azurduy – Responsable Nutrición Red 5  
Sur

Lic. Patricia Zamorano – Responsable Trabajo Social  
Red 5 Sur





# AUDITORÍAS CLÍNICAS INTERNAS POR CENTRO DE SALUD



RED DE SALUD NO. 5 SUR

No. DE AUDITORIAS MEDICAS INTERNAS POR ESTABLECIMIENTO  
COMPARATIVO ENERO A MARZO GESTIONES 2018 - 2019

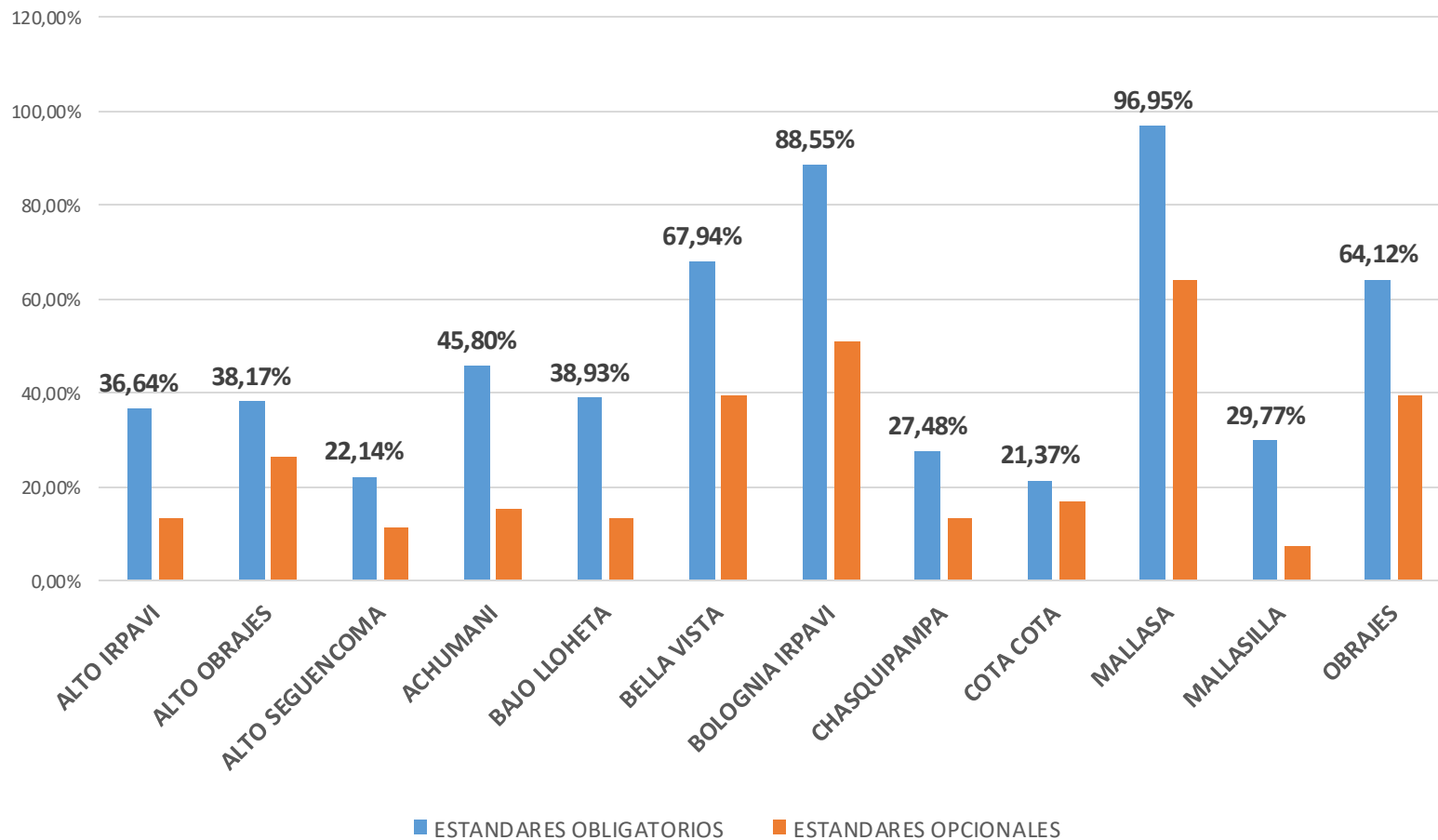


CENTROS DE SALUD	TOTAL ENERO A MARZO GESTION 2018		TOTAL ENERO A MARZO GESTION 2019	
	REPORTE SNIS	ENTREGA DOCUMENT ACION	REPORTE SNIS	ENTREGA DOCUMENT ACION
C.S.A. ALTO OBRAJES	3	3	1	1
C.S.A. ALTO SEGUENCOMA	3	3	2	2
C.S.A. BAJO LLOJETA	1	2	0	1
C.S.A. BOLOGNIA IRPAVI	3	3	3	2
C.S.A. COTA COTA	3	3	1	2
C.S.A. MALLASA	3	3	2	1
C.S.A. OBRAJES	3	3	3	2
C.S.A. BELLA VISTA	3	3	0	3
C.S.A. ACHUMANI	2	2	2	2
C.S.A. ALTO IRPAVI	1	1	1	1
C.S.I. CHASQUIPAMPA	3	3	2	2
C.S.A. MALLASILLA	2	2	1	2
<b>HOSPITALES DE 2do. Y 3er. NIVEL</b>				
CLINICA CORDES	0	0	0	0
HOSPITAL LOS PINOS	0	0	1	0
<b>TOTAL RED SUR</b>	<b>30</b>	<b>31</b>	<b>19</b>	<b>21</b>

**AUTOEVALUACIÓN ESTANDARES DE CALIDAD  
NORMA NACIONAL DE ACREDITACIÓN  
PRIMER TRIMESTRE 2019**

CENTRO DE SALUD	ESTANDARES OBLIGATORIOS	ESTANDARES OPCIONALES	CATEGORÍA	HORAS ATENCIÓN
ALTO IRPAVI	36,64%	13,21%	Ambulatorio	6 horas
ALTO OBRAJES	38,17%	26,42%	Ambulatorio	12 horas
ALTO SEGUENCOMA	22,14%	11,32%	Ambulatorio	6 horas
ACHUMANI	45,80%	15,09%	Ambulatorio	12 horas
BAJO LLOJETA	38,93%	13,21%	Ambulatorio	6 horas
BELLA VISTA	67,94%	39,62%	Ambulatorio (próximo integral)	12 horas
BOLOGNIA IRPAVI	88,55%	50,94%	Ambulatorio	12 horas
CHASQUIPAMPA	27,48%	13,21%	Integral	24 horas
COTA COTA	21,37%	16,98%	Ambulatorio	9 horas
MALLASA	96,95%	64,15%	Ambulatorio	12 horas
MALLASILLA	29,77%	7,55%	Ambulatorio	6 horas (3 horas médico)
OBRAJES	64,12%	39,62%	Ambulatorio	6 horas

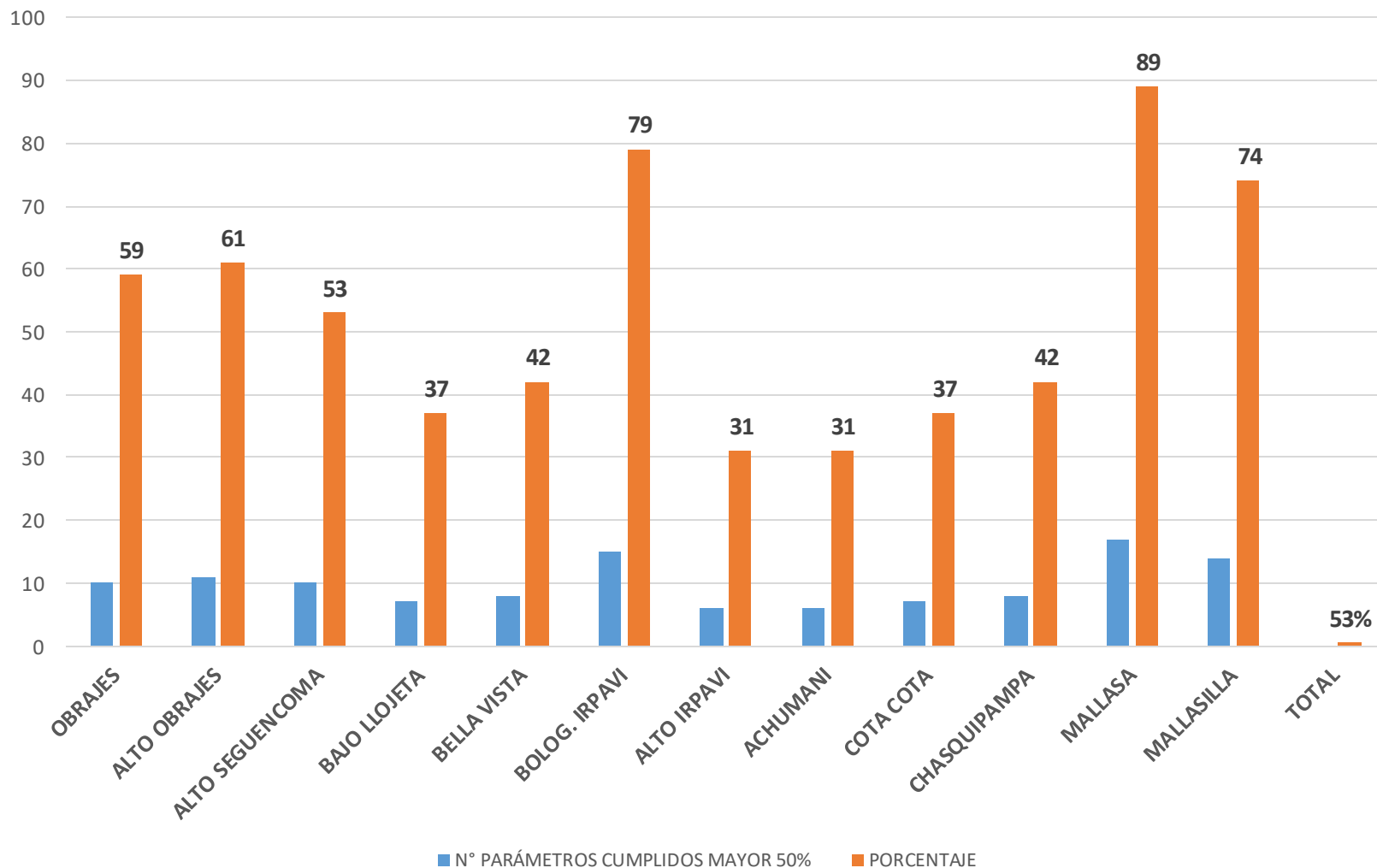
# AUTOEVALUACIÓN ESTANDARES DE CALIDAD E.S. RED 5 SUR - PRIMER TRIMESTRE 2019



## MONITOREO EXPEDIENTES CLÍNICOS C.S. RED 5 SUR PRIMER TRIMESTRE 2019

N°	CENTRO DE SALUD	N° EXP. CLIN. REVISADOS	N° PARÁMETROS CUMPLIDOS MAYOR 50%	PORCENTAJE %
<b>1</b>	<b>OBRAJES</b>	<b>8</b>	<b>10</b>	<b>59</b>
<b>2</b>	<b>ALTO OBRAJES</b>	<b>8</b>	<b>11</b>	<b>61</b>
3	ALTO SEGUENCOMA	10	10	53
4	BAJO LLOJETA	10	7	37
5	BELLA VISTA	10	8	42
<b>6</b>	<b>BOLOG. IRPAVI</b>	<b>10</b>	<b>15</b>	<b>79</b>
7	ALTO IRPAVI	8	6	31
8	ACHUMANI	10	6	31
9	COTA COTA	10	7	37
10	CHASQUIPAMPA	10	8	42
<b>11</b>	<b>MALLASA</b>	<b>10</b>	<b>17</b>	<b>89</b>
<b>12</b>	<b>MALLASILLA</b>	<b>10</b>	<b>14</b>	<b>74</b>
	TOTAL	<b>114</b>		<b>53%</b>

# MONITOREO EXPEDIENTES CLÍNICOS C.S. RED 5 SUR PRIMER TRIMESTRE 2019



# ÁREA DE TRABAJO SOCIAL



RESPONSABLES:  
LIC. PATRICIA ZAMORANO A.  
LIC. EUGENIA QUISPE

**GESTIÓN 2019**



# PLANIFICACION DE TRABAJO SOCIAL GESTION 2019



Atención e intervención de casos ; individual, familiar de acuerdo a la problemática.



Investigación social, indagación y elaboración de informes sociales de acuerdo al caso.



Educación en salud; planificación y desenvolvimiento en campañas , ferias y talleres.



Participación social; canalizar y coadyuvar la participación activa de las representantes sociales de salud en diferentes espacios como el CAI, rendición de cuentas



Movimiento social representaciones; canalizar y fortalecer conocimiento mediante la normativa vigente para el fortalecimiento de las capacidades de los representantes sociales para la exigencia de sus derechos fundamentales



Coordinación de alianzas interinstitucionales ( defensoría de la niñez y adolescencia , defensoría móvil, unidad del adulto mayor y CDVIR) para la intervención del caso del paciente

# PLANIFICACIÓN TRABAJO SOCIAL 2019

## Atención de casos



### Objetivo

Atención e intervención de casos ; individual, familiar de acuerdo a la problemática con los pacientes.



### Resultado

Atención e intervención de casos en los centros de salud, con cualquier tipo de problemática (discapacidad, embarazos adolescente, adulto mayor, violencia contra la mujer , maltrato infantil, pánico, VIH) - 4 casos por mes por centro de salud, total 48 casos

### Logro

El paciente se constituye actor activo de sus propios cambios . Se constituye en crítico de su realidad empoderándose de sus derechos y aceptando responsabilidades para la mejora de su calidad de vida

# Investigación Social



## Objetivo

Investigación social, indagación y elaboración de informes sociales de acuerdo al caso de la situación del paciente.



## Resultados

1 a 2 informes sociales por Centro de salud o referencias emitidas a las diversas instancias de coordinación por mes a requerimiento, en total 24

## Logros

Establecer parámetros claros sobre el abordaje del caso, para la mejor intervención y canalización a diferentes instancias y el apoyo y resolución de la problemática.

# Educación en Salud



## Objetivo

Participar en la planificación y desarrollo de campañas , ferias y talleres de los Centros de Salud y SEDES



## Resultados

Fortalecimiento de alianzas con la comunidad, participando en las campañas de los centros de salud o unidades educativas. 2 ferias y talleres por cada centro de salud. Participación en ferias del SEDES La Paz. Total 30

## Logros

Establecer alianzas con instancias estratégicas que nos permitan llegar a la población de manera efectiva , para la mejor difusión, promoción de programas, campañas y temas prevención que coadyuven al trabajo en el tema de salud .

# Participación Social



## Objetivo

Coadyuvar la participación activa de los representantes sociales de salud en diferentes espacios como el CAI, rendición de cuentas



## Resultado

Participación activa fortaleciendo la capacidades de los representantes sociales de la comunidad, 1 CAI por mes en cada CS - total 130 anual. La rendición de cuentas con la participación de la comunidad para apoyar en acciones de salud que beneficien a la comunidad - total 2

## Logros

Generar mayor participación de la comunidad en actividades de promoción de la salud y prevención de enfermedades coadyuvando con el personal de los Centros de Salud de la Red para lograr hábitos saludables en la población.

# Organización Social



## Objetivo

Canalizar y coadyuvar la conformación de la estructura social en la Red



## Resultado

Estructura social conformada y con capacidades para apoyar en acciones de salud en la Red

Posesión de la estructura social SAFCI 2019 - 2021

## Logros

Generar mayor participación de la comunidad e incluirlos en espacios reales de trabajo, donde se apropien de los logros y necesidades que se presenta en los Centros de Salud, así posibilitar un cambio efectivo en el servicio.



# Alianzas

## Objetivo

Coordinación de alianzas interinstitucionales ( Defensoría de la niñez y adolescencia , Defensoría Móvil, unidad del adulto mayor, CDVIR y otros ) para la intervención del caso del paciente



## Resultados

Coordinación con las instituciones sectoriales para la intervención de los casos que presente el paciente, siendo que la atención se lo realiza de manera integral.



## Logros

Atención al paciente de manera integral, siendo que la enfermedad tiene un componente social de expresión, por lo cual se establece alianzas estratégicas con instancias de restitución de los derechos fundamentales.



# Resultados primer trimestre 2019

- Atención de casos: 5 casos atendidos en los Centros de Salud
- Educación: participación en una actividad del Programa de Zoonosis
- Organización Social: Se realizó la posesión de la Estructura Social 2019 - 2021
- Participación en 24 reuniones de los Comités de Análisis de la Información en los Centros de Salud de la Red



# EJECUCIÓN FINANCIERA



RESPONSABLE:  
SR. WILSON HIDALGO

**GESTIÓN 2019**



**RED DE SALUD N° 5 SUR**  
**ESTADO DEMOSTRATIVO DE RECURSOS**  
**FONDOS: PRESTACIONES DE SERVICIOS DE SALUD INTEGRAL (PSSI)**  
**AL 31 DE MARZO DE 2019**  
**(Expresado en Bs.)**

MES	MALLASILLA	ALTO IRPAVI	BAJO LLOJETA	ACHUMANI	ALTO SEGUENCOMA	BOLOGNIA	ALTO OBAJES	COTA COTA	OBAJES	C. O. F. OBAJES	MALLASA	CHASQUIPAM PA	BELLA VISTA	TOTAL
ENERO	2.685,00	7.300,00	4.287,00	25.620,00	5.981,00	14.750,00	22.137,00	13.933,00	5.724,00	436,00	11.873,00	40.863,00	28.773,00	184.362,00
FEBRERO	878,00	8.084,00	3.682,00	24.324,00	5.878,00	15.040,00	22.668,00	14.499,00	6.174,00	509,00	11.584,00	43.643,00	34.106,00	191.069,00
MARZO	1.525,00	11.728,00	8.290,00	27.128,00	6.381,00	15.817,00	23.763,00	16.182,00	5.172,00	521,00	16.157,00	44.585,00	29.811,00	207.060,00
ABRIL														0,00
MAYO														0,00
JUNIO														0,00
JULIO														0,00
AGOSTO														0,00
SEPTIEMBRE														0,00
OCTUBRE														0,00
NOVIEMBRE														0,00
DICIEMBRE														0,00
<b>TOTAL</b>	<b>5.088,00</b>	<b>27.112,00</b>	<b>16.259,00</b>	<b>77.072,00</b>	<b>18.240,00</b>	<b>45.607,00</b>	<b>68.568,00</b>	<b>44.614,00</b>	<b>17.070,00</b>	<b>1.466,00</b>	<b>39.614,00</b>	<b>129.091,00</b>	<b>92.690,00</b>	<b>582.491,00</b>



**RED DE SALUD N° 5 SUR**  
**ESTADO DEMOSTRATIVO DE RECURSOS**  
**FONDOS: RECURSOS DE GENERACION LOCAL - FIM**  
**AL 31 DE MARZO DE 2019**  
**(Expresado en Bs.)**

MES	MALLASILLA	ALTO IRPAVI	BAJO LLOJETA	ACHUMANI	ALTO SEGUENCOMA	BOLOGNIA	COTA COTA	OBRAJES	MALLASA	CHASQUIPAM PA	BELLA VISTA	ALTO OBRAJES	TOTAL
ENERO	1.752,90	1.535,00	809,65	2.034,90	2.929,00	1.938,60	896,70	2.644,50	2.017,00	7.659,60	5.659,90	4.725,14	34.602,89
FEBRERO	414,10	1.721,60	612,80	2.044,30	1.677,00	1.947,80	1.722,60	2.227,10	1.326,60	7.030,50	4.810,00	3.855,68	29.390,08
MARZO	256,20	2.364,80	1.050,60	1.412,40	1.192,60	691,10	644,60	175,00	1.317,00	6.621,70	3.962,20	3.712,66	23.400,86
ABRIL													0,00
MAYO													0,00
JUNIO													0,00
JULIO													0,00
AGOSTO													0,00
SEPTIEMBRE													0,00
OCTUBRE													0,00
NOVIEMBRE													0,00
DICIEMBRE													0,00
<b>TOTAL</b>	<b>2.423,20</b>	<b>5.621,40</b>	<b>2.473,05</b>	<b>5.491,60</b>	<b>5.798,60</b>	<b>4.577,50</b>	<b>3.263,90</b>	<b>5.046,60</b>	<b>4.660,60</b>	<b>21.311,80</b>	<b>14.432,10</b>	<b>12.293,48</b>	<b>87.393,83</b>

**ESTADO DEMOSTRATIVO DE DESEMBOLSOS  
RECURSOS DE GENERACION LOCAL, FIM, PSSI Y SUS  
GESTION 2019**

U.E.	CENTRO DE SALUD	RGL							PSSI		SUS
		SEP. 2018	OCT. 2018	NOV. 2018	DIC. 2018	TOTAL DESEMBOLSADO	ENE. 2019	FEB. 2019	ENE. 2019	FEB. 2019	MAYO JUNIO JULIO 2019
82	ALTO IRPAVI	1.127,10	1.366,80	1.212,20	1.397,30	5.103,40	1.535,00	1.721,60	7.300,00	7941,00	35.104,00
83	BAJO LLOJETA		1.874,70	866,65	1.116,15	3.857,50	809,65	612,80	4.287,00	3660,00	27.269,00
84	ACHUMANI	1.817,60	1.696,20	2.296,80	1.616,30	7.426,90	2.034,90	2.044,30	25.620,00	24324,00	67.846,00
85	ALTO SEGUENCOMA		1.978,60	2.306,00	2.298,20	6.582,80	2.929,00	1.677,00	5.981,00	5878,00	41.162,00
86	BOLOGNIA	2.122,10	1.704,50	1.826,80	2.064,80	7.718,20	1.938,60	1.947,80	14.750,00	15040,00	73.001,00
87	COTA COTA		1.057,20	1.301,60	1.034,10	3.392,90	896,70	1.722,60	13.933,00	14499,00	64.636,00
88	OBRAJES	1.715,89	2.166,77	1.624,90	2.084,40	7.591,96	2.644,50	2.227,10	5.724,00	6174,00	50.307,00
89	C.O.F. OBRAJES								436,00	509,00	3.078,00
90	MALLASA	2.763,10	2.140,20	3.203,60	1.753,70	9.860,60	2.017,00	1.326,60	11.873,00	11584,00	52.177,00
91	CHASQUIPAMPA	4.114,00	9.458,80	3.096,70	15.333,60	32.003,10	7.659,60	7.030,50	40.863,00	43643,00	122.524,00
92	C.M.I. BELLA VISTA	6.711,20	5.568,50	5.163,90	4.990,80	22.434,40	5.659,90	4.810,00	28.773,00	34106,00	167.622,00
93	MALLASILLA		1.155,40	900,70	1.441,20	3.497,30	1.752,90	414,10	2.682,00	878,00	19.178,00
96	ALTO OBRAJES		5.434,39	3.281,56	2.948,90	11.664,85	4.725,14	3.855,68	22.137,00	22668,00	73.006,00
<b>TOTALES</b>		<b>20.370,99</b>	<b>35.602,06</b>	<b>27.081,41</b>	<b>38.079,45</b>	<b>121.133,91</b>	<b>34.602,89</b>	<b>29.390,08</b>	<b>184.359,00</b>	<b>190.904,00</b>	<b>796.910,00</b>



**Muchas Gracias !**